

2015年度(平成27年度)

Annual Report

Wellness Network

公益財団法人山口県予防保健協会

目次

協会について

概要	1
事業の目的	1
沿革	1
組織図	2
役員名簿	3
評議員名簿	4
社会的責任の基本方針	5
行動基準	6
個人情報保護方針	7
2015年度事業報告	8

1. 普及啓発事業	9
-----------	---

2. 検診事業

2-1. 学校保健事業（胸部検診・血液検査・心電図検査）	16
------------------------------	----

2-2. 地域保健事業

胃がん検診	17
子宮頸がん検診	18
肺がん検診	19
胸部X線 喀痰検査	
乳がん検診	21
視触診とマンモグラフィ	
大腸がん検診	22
特定健診	23
前立腺がん検診	25
骨粗鬆症検診	26

2-3. 職域保健事業

胃がん検診	27
子宮頸がん検診	28
肺がん検診	29
胸部X線 喀痰検査	

乳がん検診	31
視触診とマンモグラフィー	
視触診と乳房超音波	
マンモグラフィーのみ	
乳房超音波のみ	
マンモグラフィーと乳房超音波	
大腸がん検診	34
特定健診	35
腹部超音波検診	37
前立腺がん検診	38
骨粗鬆症検診	39
特殊健診	40
労災二次健診	41
血液検査	42
心電図検査	46
身体計測・血圧	47
尿一般・尿糖	48
聴力・診察	49
胸部（間接・直接）	50
眼底	51

2-4. 検体検査

新生児先天性代謝異常等検査	52
---------------	----

2-5. 特定保健指導

56

協会について

概要

名称	公益財団法人 山口県予防保健協会
設立	1986年3月
所在地	山口県山口市吉敷下東三丁目1番1号
代表者	理事長 河村康明（山口県医師会 会長）

事業の目的

この法人は、健康の保持増進、生活環境の保全など、公衆衛生の向上を図るため、がんをはじめとした各種の健康診断、生活習慣に関する保健指導、生活環境の調査及び分析、食品及び飲料水の検査などを行い、併せて、これらの事業により得られた成果等を基に広く啓発活動を実施し、もって新生児から高齢者まで、誰もがそのライフステージに応じて健康で、安心して暮らせる社会づくりに寄与することを目的としています。

沿革

●1974年5月

公衆衛生、労働衛生の向上及び社会福祉の発展に寄与することを目的とする公益法人として「財団法人山口県予防衛生協会」を設立。

●1975年4月

名称を「財団法人山口県予防衛生医学協会」に改称。

●1986年3月

「財団法人 山口県予防衛生医学協会」と「財団法人結核予防会山口県支部」が統合し、「財団法人山口県予防保健協会」を設立。（「財団法人結核予防会山口県支部」を兼ねる）

●1996年4月

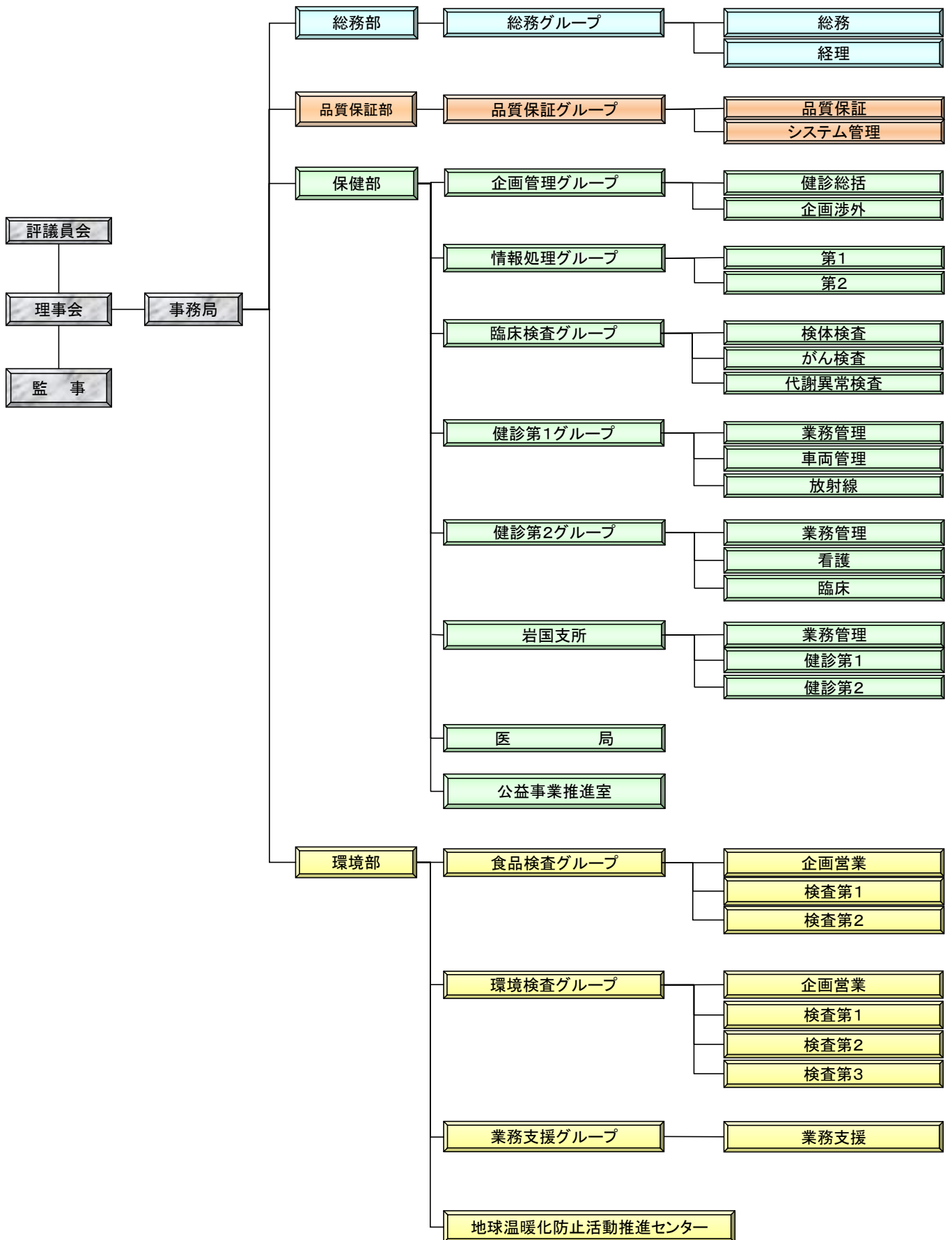
「財団法人 山口県対がん協会」と合併。（「財団法人日本対がん協会山口県支部」を兼ねる）

●2013年4月

「公益財団法人山口県予防保健協会」となる。

2016年度 公益財団法人山口県予防保健協会組織図

2016/4/1



2017年度役員名簿

2017年4月1日現在

	常勤・非常勤	氏名	推薦母体 所 属
理事長	非常勤	カワムラ ヤスアキ 河村 康明	山口県医師会 河村循環器神経内科 院長
副理事長	非常勤	マツモト ツネオ 松本 常男	山口県予防保健協会 山口宇部医療センター 院長
専務理事	常勤	ワカバヤシ ヨシノリ 若林 芳典	山口県予防保健協会 山口県予防保健協会 専務理事
理事	非常勤	アサハラ タカシ 浅原 隆満	山口県予防保健協会 山口県予防保健協会 前専務理事
理事	非常勤	イデ ヒロシ 井手 宏	山口県産業医会 三井化学(株)大阪工場 健康管理室長
理事	非常勤	クボタ キミコ 久保田 后子	山口県市長会 宇部市長
理事	非常勤	ナカムラ ヒロシ 中村 洋	山口県医師会 済生会山口総合病院 副院長
理事	非常勤	ハヤシ トキコ 林 登季子	山口県結核予防婦人会 山口県結核予防婦人会 会長
理事	非常勤	フジノ トシオ 藤野 俊夫	山口県産婦人科医会 藤野産婦人科医院 院長
理事	非常勤	ミウラ オサム 三浦 修	山口県病院協会 防府消化器病センター 理事長
理事	非常勤	ヤマダ ケンイチ 山田 健一	山口県町村会 平生町長
監事	非常勤	シオミ カンゾウ 塩見 侃三	税理士法人塩見会計事務所 税理士法人塩見会計事務所 代表社員
監事	非常勤	ハラダ ツトム 原田 勉	山口銀行 山口銀行 専務取締役山口支店長
合計		13名	

※50音順

2017年度評議員名簿

2017年4月1日現在

名簿	氏名	推薦母体 所 属
評議員	アカガワ エンオ 赤川 悦夫	山口産業保健総合支援センター 山口産業保健総合支援センター 所長
評議員	アマツ ショウジ 天津 昇次	山口県病院協会 山口県病院協会 事務局長
評議員	イムラ タカコ 今村 孝子	山口県医師会 医療法人 仁保病院
評議員	ウキタ マサオ 浮田 正夫	山口県予防保健協会 山口大学工学部 名誉教授
評議員	シゲナガ トシオ 重永 敏夫	健康保険組合連合会山口連合会 健康保険組合連合会山口連合会 事務局長
評議員	シラベ コウメイ 調 恒明	山口県 山口県環境保健センター 所長
評議員	テラダ テツオ 寺田 徹郎	山口県中小企業団体中央会 山口県中小企業団体中央会 専務理事
評議員	ナガオカ ユウコウ 永岡 勇幸	生命保険協会山口県協会 生命保険協会山口県協会 事務局長
評議員	ニシダ ヒデキ 西田 秀樹	山口県 山口県山口健康福祉センター 所長
評議員	ハマモト フミアキ 濱本 史明	山口県医師会 医療法人 はまもと小児クリニック 院長
合計	10名	

※並びは五十音順

公益財団法人山口県予防保健協会

社会的責任の基本方針

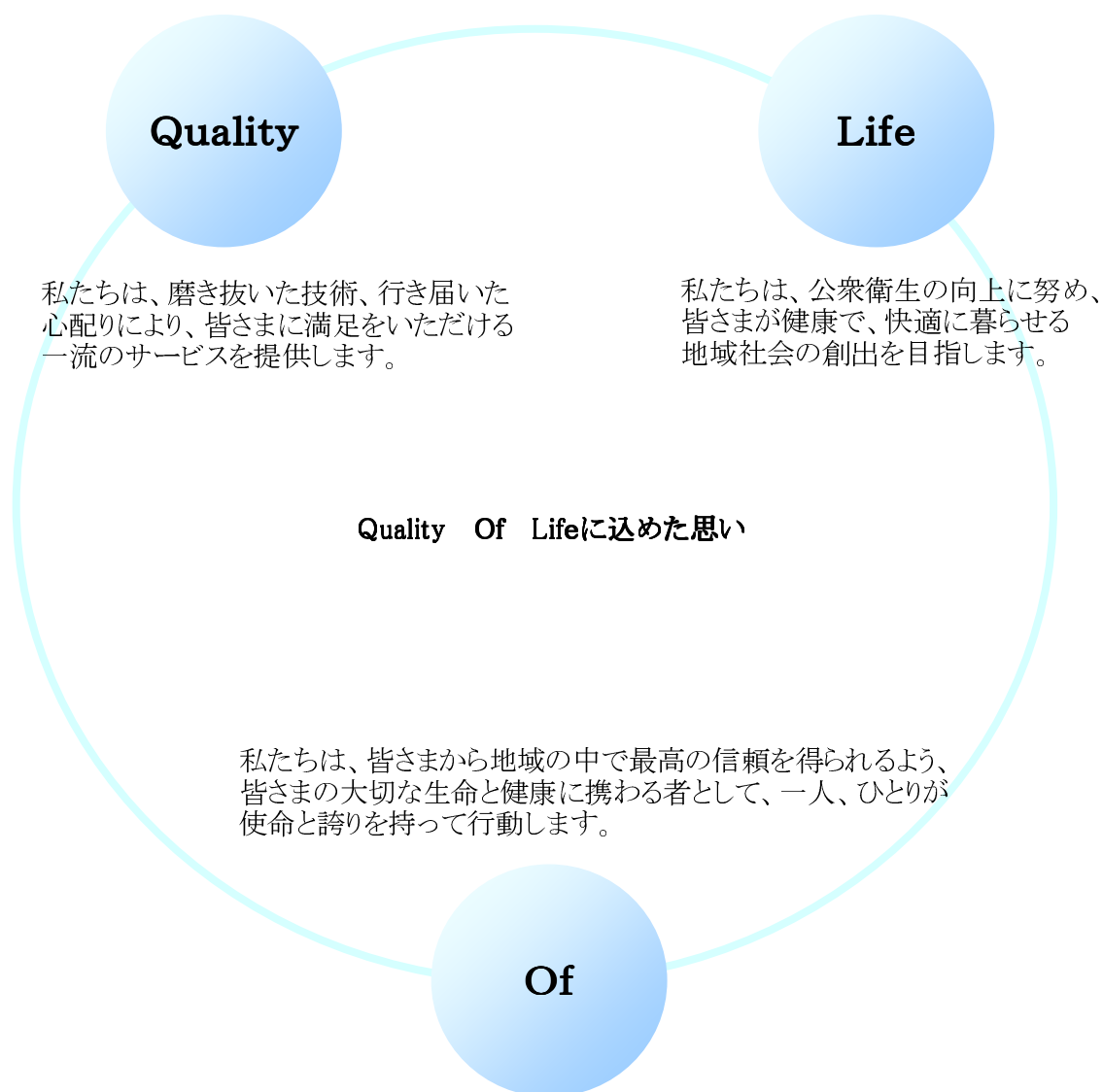
当協会は、健康の保持増進、生活環境の保全など、公衆衛生の向上を図るため、がんをはじめとした各種の健康診断、生活習慣に関する保健指導、生活環境の調査及び分析、食品及び飲料水の検査などを行い、併せて、これらの事業により得られた成果等を基に広く啓発活動を実施し、もって新生児から高齢者まで、誰もがそのライフステージに応じて健康で、安心して暮らせる社会づくりに寄与することを目的として事業を進めます。

当協会は、責任ある公益財団法人として、以下のことについて自主的かつ継続的に取り組んでまいります。

- 1 法令遵守の徹底と倫理観の確立
- 2 健康診断・食品や環境検査を通じ社会への貢献
- 3 精度管理を徹底し、高品質なサービスの提供
- 4 情報開示及びセキュリティ対策の実施
- 5 公正な競争・取引、適正な事業活動
- 6 地球環境保護に配慮した適切な行動

Quality Of Life

私たちは 皆さまの 生活の質を高めるため
心身の健康と 安心して快適に暮らせる環境づくりに貢献します



個人情報保護方針

公益財団法人山口県予防保健協会は、健康の保持増進、生活環境の保全など、公衆衛生の向上を図るため、がんをはじめとした各種の健康診断、生活習慣に関する保健指導、生活環境の調査及び分析、食品及び飲料水の検査などを行い、併せて、これらの事業により得られた成果等を基に広く啓発活動を実施し、もって新生児から高齢者まで、誰もがそのライフステージに応じて健康で、安心して暮らせる社会づくりに寄与することを目的としています。

それらに関連して、皆様から取得いたしました個人情報につきましては、正確かつ安全に取扱い、保護・管理に万全を期するために、職員に対する指導を徹底強化し、個人情報の紛失、改ざん及び漏洩等が発生しないよう、万全なる安全対策を継続的に講じていくため、次のとおり宣言します。

- 1 当協会の実施している事業で労働安全衛生法、学校保健法、母子健康法、原爆医療法及び感染症法等に係る健康診断又はがん検診、全国健康保険協会生活習慣病予防健診並びに生活環境の保全に関する検査、食品の安全衛生に関する検査の事業活動において、適正な個人情報の取得、利用及び提供が確実に実施されるような体制を維持します。
- 2 個人情報を取得するに当たっては、利用目的を明示するとともに、その利用については同意が得られた範囲内での利用・提供に限定し、目的外利用はいたしません。また、当協会が保有する個人情報を読影等で外部委託する場合は、委託先の評価・管理を実施し、安全な保護水準を維持します。
- 3 当協会が取扱う個人情報へのあらゆるリスク（漏洩、滅失又はき損）に対し、効果的な安全対策等の予防措置を講ずるとともに、リスク発生時には速やかに是正処置を講じることにより、再発を防止します。
- 4 個人情報に関する苦情及び相談に対して速やかに対応いたします。
- 5 個人情報保護のため、個人情報保護規程のほか、各種管理細則を定め、定期的な内部監査等を通じて継続的な改善を行うとともに、法令の改正、国の定める指針等を注視し、社会情勢の変化等に適合した管理体制を維持します。

制 定 日 2007年10月 7日

最終改訂日 2016年 8月 1日

公益財団法人山口県予防保健協会

理 事 長 河 村 康 明

個人情報相談窓口

総務部 一般的な個人情報に関すること

保健部 健康診断に関すること

TEL 083-933-0008 FAX 083-923-5567

環境部 水質、その他の検査に関すること

TEL 083-933-0018 FAX 083-924-9458

2015（平成27）年度事業報告

第1 総括的事項

2015年度の事業実績は、対事業計画では公益目的事業を実施する保健部門が2.6%、31,711千円の増収、収益事業を実施する環境部門が6.4%、23,093千円の増収となり、全体で3.4%、54,804千円の増収となった。

一方、対前年度実績では保健部門が4.3%、51,581千円の増収、環境部門は1.9%、7,250千円の増収となり、全体で3.7%、58,831千円の増収となった。

また、事業計画として掲げた「経営改善計画」の確実な実行、「経営改革推進基本計画」の推進により、公益財団法人としての責務を継続的、安定的に遂行する礎を築くことができた。

1. 保健部門（公益目的事業）

(1) 普及啓発事業

2014年度に実施した健康診断データを基に、事業年報を作成し、ホームページにより情報提供を行った。

また、行政を始め関係団体との連携・協力の下、がんをはじめとした生活習慣病等の疾病予防や、健康の増進に向けた普及啓発事業を実施し、受診率の向上に繋がるよう努めた。

公益財団法人結核予防会への協力事業である複十字シール募金については、15,517件、総額3,336千円の募金を確保することができた。

(2) 健康診断事業

住民健診は、実施した市町の数が変わらなかったものの、一部市町において検査項目が増加したことにより、事業計画、前年度実績とも上回るすることができた。

また、事業所健診においても、大手事業所が落札できたことや、新規顧客の開拓、健診料金の適正化により、事業計画、前年度実績とも上回り、全体として前年度実績を大きく上回るすることができた。

2. 環境部門（収益事業）

環境保全業務や飲用水検査業務は、厳しい低価格競争の中、堅実な採算確保を基本として事業の展開を図った結果、事業計画、前年度実績とも上回るすることができた。

また、食品検査業務は、従前の検査に加え法改正に関連する栄養成分検査の受注が増大した。これらにより、全体としても事業計画及び前年実績を上回るすることができた。

地球温暖化防止活動推進事業については、環境省関連や山口県の委託事業等を含め、各種事業の促進と温暖化防止活動の普及啓発を行った。

業務実施報告

(単位：千円)

	計 画 (A)	実 績 (B)	前年度実績 (C)	B/A (%)
保健部門	1,228,022	1,259,733	1,208,152	102.6
環境部門	361,265	384,358	377,108	106.4
合 計	1,589,287	1,644,091	1,585,260	103.4

1. 普及啓発事業

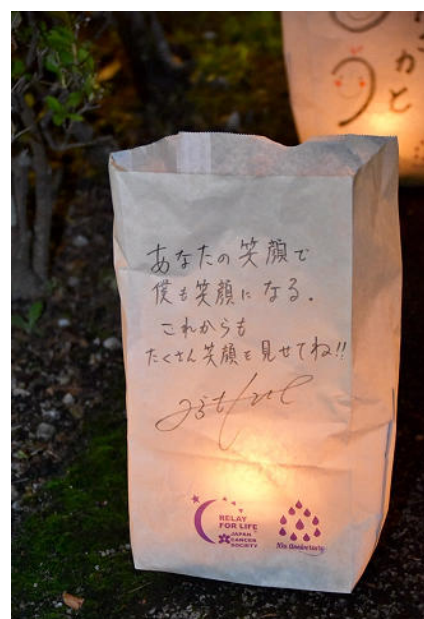
■リレー・フォー・ライフ・ジャパン 2016 やまぐち美祢

地域でつながるがん征圧・がん患者支援のためのイベントとして「リレー・フォー・ライフ・ジャパン 2016 やまぐち美祢」が山口県で初めて開催されました。

がん患者や経験者、ご家族や医療関係者、地域の方々が、様々なステージイベントや夜通し歩くリレー等に数多く参加し、みんなで語り合い多くの笑顔で繋がりました。

日程：2016年10月1日（土）13：00 ～ 2016年10月2日（日）11：00

会場：秋吉台国際芸術村



■ピンクリボン&ブルーサークル in やまぐち

10月のやまぐちピンクリボン月間にあたり、乳がんと糖尿病に関する県民公開講座「ピンクリボン&ブルーサークル in やまぐち」が開催され、当協会は、乳がん検診車の展示及び企画運営等を行ないました。

日時：2016年10月8日（土）13:00～16:10

会場：山口県総合保健会館

プログラム)

【第1部】

基調講演Ⅰ「乳癌かも？と言われたら～あなたはどうします～」

講師 山口県立総合医療センター

乳腺科 診療部長 野島 真治 先生

基調講演Ⅱ「糖尿病の新たな合併症」

講師 山口大学医学部附属病院

第3内科（糖尿病・内分泌内科、血液内科）教授

谷澤 幸生 先生

基調講演Ⅲ「協会けんぽのこれまでの取り組み

～未来のあなたの笑顔をつくるのは今のあなたです～」

講師 全国健康保険協会山口支部

企画総務部 高橋 朋子さん

【第2部】

特別講演 「5度の手術と乳房再建1800日」

講師 タレント 生稲 晃子 さん

【第3部】

シンポジウム「～早期発見がいちばん！乳がんと糖尿病～」

シポジスト 生稲晃子さん 野島真治先生 谷澤幸生先生

稲田由美子さん（「乳がん患者会」フォワード）

コーディネーター 新井道子さん（FM山口パーソナリティー）

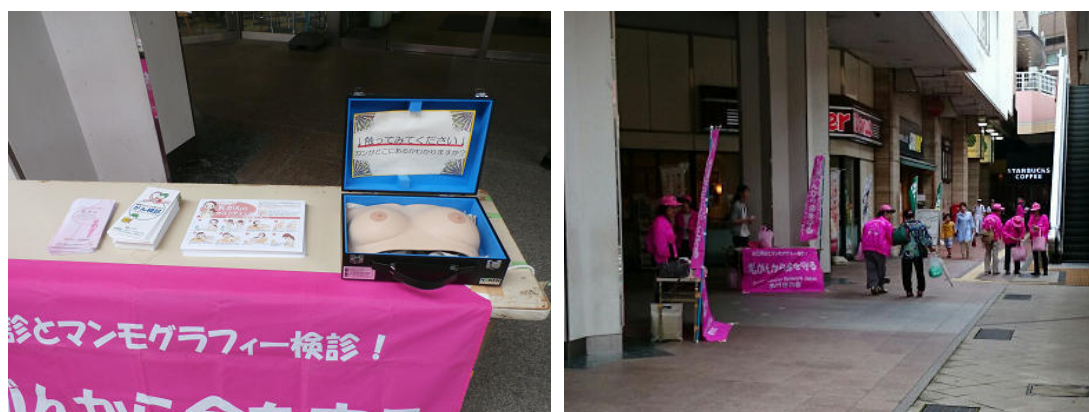


■母の日キャンペーン

県民の皆さんに乳がん検診の受診勧奨と早期発見早期治療の必要性、自己検診の啓発を目的に、乳がん患者会あけぼの会の方々とともに、「母の日キャンペーン」を開催し、街頭で啓発資料の配布や自己検診モデルでの体験等を実施しました。

日程：2016年5月14日（日）11：00～12：00

会場：下関大丸 玄関前



■COPD啓発イベント

県民の皆さんに肺の健康について考えようをテーマにCOPD啓発イベントが開催され、当協会は、肺活量測定等を行いました。

日程：2016年11月3日（木）13：00～17：00

会場：下関大丸7階文化ホール



■やまぐち元気フェア

すべての県民の皆さんが生涯を通じて健康でいきいきと生活できるよう、「健康づくり」「8020運動（歯の健康づくり）」「生涯現役社会づくり」の推進を目指して、「やまぐち元気フェア」が開催され、当協会は、血圧測定やパネル展示等を行いました。

日程：2016年11月5日（土）10：00～15：00

会場：山口県総合保健会館

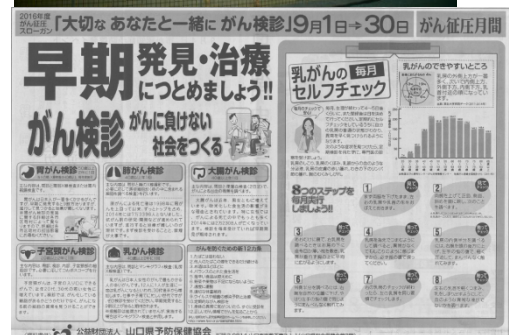


■がん征圧月間の啓発

厚生労働省は毎年9月をがん征圧月間と定め、がん予防に対する意識啓発を目的として、適切な予防や早期発見、早期治療を呼びかけています。

当協会は、昨年に引き続き、防長交通株式会社様の協力を得て、県内の各エリア（柳井、周南、下松、防府、山口、萩等）14路線のバスで広報するとともに、当協会が入居している山口県総合保健会館に垂幕を掲示しました。

また、株式会社西部毎日広告社様、株式会社読売広告西部様、株式会社宇部日報様の協力を得て、新聞各社に広告を掲載する等して啓発しました。



■ピンクリボン運動の啓発

周南近鉄タクシー様は、地域社会貢献活動の一つとして、2014年2月からピンクリボン運動のシンボルマークを営業用自動車(タクシー)にラッピングするなど、積極的に啓発活動に取り組まれています。

当協会は、今年も引き続き、周南近鉄タクシー様の協力を得て、営業用自動車(タクシー)内に、がん検診や乳がんのリーフレットを掲載して、多くの利用者に対して啓発しました。



■がん検診受診率50%超を目指して

山口県では、第2期山口県がん対策推進計画でがん検診受診率50%の目標達成を掲げ、山口県PR本部長ちよるるを活用した「がん検診ちよるる」を制作しています。

当協会は、各種検診車にがん検診ちよるるを掲載し、県内各所を巡回し啓発しました。



■複十字シール運動

2016年8月4日(木)、結核予防知識の普及啓発や複十字シール運動の推進への協力要請のため、山口県結核予防婦人会(山口県連合婦人会)の皆様と本協会理事長が村岡県知事を表敬訪問しました。

この中で、山口県PR本部長ちよるるに結核予防マスコットキャラクターのシールぼうやから啓発資料やグッズ等を贈呈しました。



2016年10月16日（日）、美祢市で「福祉の市」が開催されました。

当協会は、複十字シール及び結核に関するパネルを展示し、山口県連合婦人会や地域婦人会の皆様、結核予防マスコットキャラクターのシールぼうやとともに、パンフレットや風船等を配布する等して、結核と結核予防知識の普及啓発活動を行ない、また、複十字シール募金への協力を呼びかけました。



2-1. 学校保健事業(胸部検診・血液検査・心電図検査)

■胸部検診

2015年度の胸部検診は未受託であった。

■血液検査

貧血検査と脂質検査を実施した結果、判定の内訳は以下のとおりであった。
 貧血検査の要精検率は0.8%で、前年度1.4%と比べて0.6ポイント減少した。
 脂質検査の要精検率は3.6%で、前年度2.7%と比べて0.9ポイント増加した。

検査項目	判定				合計
	異常なし	特に支障なし	要生活注意	要精密検査	
貧血検査	916	19	61	8	1,004
	91.2%	1.9%	6.1%	0.8%	100%
脂質検査	763	147	59	36	1,005
	75.9%	14.6%	5.9%	3.6%	100%

■心電図検査

心電図検査の実施数は12,263件、前年度13,985件で、12.3%減少した。

実施数	12,263
-----	--------

学校保健事業における心電図検査は、検査のみや判読までの受託もあり、全体の件数の内、電算登録しているデータから得た判定別件数は以下のとおりであった。
 要精検率は1.9%で、前年度1.5%で、0.4ポイント増加した。

異常なし	要経過観察	要精密検査	要医療	合計
4,863	127	97	0	5,087
95.6%	2.5%	1.9%	0.0%	100%

2-2.地域保健事業

地域 胃がん検診

2015年度に実施した地域保健事業の胃がん検診の受診者数とその結果は以下のとおりであった。要精検率は11.4%で、前年度10.3%と比べて1.1ポイント増加した。

検診日：2015年4月1日～2016年3月31日

性別	年齢階級	受診者数	要精検者数	要精検率	精検受診者数	精検結果															
						食道がん	食道潰瘍	食道他	胃がん	胃潰瘍	胃ポリープ	粘膜下潰瘍	巨大皺壁	萎縮性胃炎	ビラン性胃炎	十二指腸潰瘍	十二指腸他	異常なし			
男	～39歳	3	0	0.0%	0	0	0	0	0	0	0	0	0	0	0	0	0	0	0	0	0
	40～44歳	91	5	5.5%	2	0	0	1	0	0	0	0	0	1	1	0	0	0	0	0	0
	45～49歳	58	8	13.8%	1	0	0	0	0	0	1	0	0	0	1	0	0	0	0	0	0
	50～54歳	63	1	1.6%	1	0	0	1	0	0	0	0	0	0	0	0	0	0	0	0	0
	55～59歳	69	5	7.2%	1	0	0	0	0	1	0	0	0	0	0	0	0	0	0	0	0
	60～64歳	264	31	11.7%	12	0	0	2	0	3	5	0	0	6	2	0	0	0	0	0	0
	65～69歳	572	68	11.9%	29	0	0	8	0	7	5	1	0	15	8	10	0	0	0	0	0
	70～74歳	518	73	14.1%	30	0	1	8	1	4	12	1	0	15	6	2	0	0	0	0	0
	75～79歳	404	58	14.4%	20	0	0	4	2	1	7	1	1	9	3	2	0	0	0	0	0
	80歳～	325	56	17.2%	22	0	0	7	1	1	6	2	1	15	2	2	0	0	0	0	0
	計	2,367	305	12.9%	118	0	1	31	4	17	36	5	2	61	23	16	0	0	0	0	0
女	～39歳	5	1	20.0%	0	0	0	0	0	0	0	0	0	0	0	0	0	0	0	0	
	40～44歳	198	14	7.1%	7	0	0	0	0	0	4	0	0	3	0	0	0	0	0	0	
	45～49歳	132	7	5.3%	4	0	0	0	0	0	2	0	0	2	0	0	0	0	0	0	
	50～54歳	161	15	9.3%	6	0	0	1	0	0	4	0	0	2	0	0	0	0	0	0	
	55～59歳	228	17	7.5%	8	0	0	0	0	1	3	0	0	5	0	0	0	0	0	0	
	60～64歳	447	39	8.7%	28	0	0	5	0	1	9	1	0	16	3	3	0	0	0	0	
	65～69歳	790	89	11.3%	38	0	0	7	1	5	12	2	1	20	3	4	0	0	0	0	
	70～74歳	642	75	11.7%	20	0	0	4	2	2	5	2	0	11	6	3	0	0	0	0	
	75～79歳	410	50	12.2%	24	0	0	4	0	3	8	2	0	14	7	1	0	0	0	0	
	80歳～	232	27	11.6%	12	0	1	5	2	1	2	1	0	6	0	0	0	0	0	0	
計	3,245	334	10.3%	147	0	1	26	5	13	49	8	1	79	19	11	0	0	0	0		
総計	5,612	639	11.4%	265	0	2	57	9	30	85	13	3	140	42	27	0	0	0	0		

地域 子宮頸がん検診

2015年度に実施した地域保健事業の子宮頸がん検診の受診者数とその結果は以下のとおりであった。要精検率は1.2%で、前年度0.7%と比べると0.5ポイント増加した。

検診日：2015年4月1日～2016年3月31日

性別	年齢階級	受診者数	要精検者数	要精検率	精検受診者数	精検結果					
						子宮がん	異形成	カンジダ膣炎	子宮筋腫	その他の疾患	異常なし
女	～24歳	9	0	0.0%	0	0	0	0	0	0	0
	25～29歳	38	0	0.0%	0	0	0	0	0	0	0
	30～34歳	79	2	2.5%	2	1	0	0	0	0	1
	35～39歳	108	4	3.7%	4	0	4	0	0	0	0
	40～44歳	156	2	1.3%	1	0	0	0	0	0	1
	45～49歳	125	3	2.4%	3	0	1	0	0	0	2
	50～54歳	130	2	1.5%	2	0	1	0	0	1	0
	55～59歳	165	2	1.2%	2	0	2	0	0	0	0
	60～64歳	322	2	0.6%	2	0	2	0	0	0	0
	65～69歳	435	4	0.9%	2	0	1	0	0	0	1
	70～74歳	327	3	0.9%	2	0	0	0	0	1	1
	75～79歳	220	1	0.5%	0	0	0	0	0	0	0
	80歳～	87	1	1.1%	0	0	0	0	0	0	0
	計	2,201	26	1.2%	20	1	11	0	0	2	6

地域 肺がん検診(X線)

2015年度に実施した地域保健事業の肺がん検診(X線)の受診者数とその結果は以下のとおりであった。要精検率は5.5%で、前年度4.6%と比べて0.9ポイント増加した。

検診日:2015年4月1日～2016年3月31日

性別	年齢階級	受診者数	要精検者数	要精検率	精検受診者数	精検結果							
						原発性肺がん	その他がん	肺結核	陳旧性肺結核	呼吸器疾患	その他	循環器疾患	その他疾患
男	～39歳	24	1	4.2%	0	0	0	0	0	0	0	0	0
	40～44歳	141	7	5.0%	2	0	0	0	0	1	0	0	1
	45～49歳	93	9	9.7%	4	0	0	0	0	2	0	0	2
	50～54歳	103	2	1.9%	4	1	0	0	0	0	0	0	3
	55～59歳	165	3	1.8%	1	0	0	0	0	0	0	0	1
	60～64歳	603	39	6.5%	19	1	0	0	0	3	1	2	12
	65～69歳	1,325	85	6.4%	48	1	0	0	0	29	4	1	14
	70～74歳	1,475	89	6.0%	51	3	1	1	0	27	1	1	17
	75～79歳	1,181	83	7.0%	41	0	1	0	1	27	4	0	9
	80歳～	1,258	113	9.0%	52	1	1	1	1	21	5	4	19
	計	6,368	431	6.8%	222	7	3	2	2	110	15	8	78
女	～39歳	49	2	4.1%	0	0	0	0	0	0	0	0	0
	40～44歳	389	6	1.5%	4	0	0	0	0	1	0	0	3
	45～49歳	336	6	1.8%	3	0	0	0	0	1	0	0	2
	50～54歳	414	13	3.1%	6	2	0	0	0	2	0	0	2
	55～59歳	703	21	3.0%	14	0	0	0	0	3	0	0	11
	60～64歳	1,441	60	4.2%	37	0	0	0	0	17	2	0	18
	65～69歳	2,572	111	4.3%	67	2	0	0	0	37	1	3	24
	70～74歳	2,363	98	4.1%	63	2	0	1	0	36	1	4	20
	75～79歳	1,772	108	6.1%	80	5	0	0	0	45	1	5	25
	80歳～	1,519	133	8.8%	74	0	0	0	0	36	9	4	27
	計	11,558	558	4.8%	348	11	0	1	0	178	14	16	132
総計	17,926	989	5.5%	570	18	3	3	2	288	29	24	210	

地域 肺がん検診(喀痰)

2015年度に実施した地域保健事業の肺がん検診(喀痰)の受診者数とその結果は以下のとおりであった。要精検率は0.8%で、前年度0.1%と比べて0.7ポイント増加した。

検診日:2015年4月1日～2016年3月31日

性別	年齢階級	受診者数	要精検者数	要精検率	精検受診者数	精検結果								
						原発性肺がん	その他がん	肺結核	陳旧性肺結核	呼吸器疾患	その他	循環器疾患	その他疾患	異常なし
男	～39歳													
	40～44歳	4	0	0.0%	0	0	0	0	0	0	0	0	0	0
	45～49歳	6	0	0.0%	0	0	0	0	0	0	0	0	0	0
	50～54歳	8	0	0.0%	0	0	0	0	0	0	0	0	0	0
	55～59歳	14	0	0.0%	0	0	0	0	0	0	0	0	0	0
	60～64歳	70	2	2.9%	0	0	0	0	0	0	0	0	0	0
	65～69歳	143	0	0.0%	0	0	0	0	0	0	0	0	0	0
	70～74歳	152	3	2.0%	1	1	0	0	0	0	0	0	0	0
	75～79歳	92	0	0.0%	0	0	0	0	0	0	0	0	0	0
	80歳～	86	0	0.0%	0	0	0	0	0	0	0	0	0	0
	計	575	5	0.9%	1	1	0	0	0	0	0	0	0	0
女	～39歳	1	0	0.0%	0	0	0	0	0	0	0	0	0	0
	40～44歳	3	0	0.0%	0	0	0	0	0	0	0	0	0	0
	45～49歳													
	50～54歳	1	0	0.0%	0	0	0	0	0	0	0	0	0	0
	55～59歳	2	0	0.0%	0	0	0	0	0	0	0	0	0	0
	60～64歳	9	0	0.0%	0	0	0	0	0	0	0	0	0	0
	65～69歳	15	0	0.0%	0	0	0	0	0	0	0	0	0	0
	70～74歳	13	0	0.0%	0	0	0	0	0	0	0	0	0	0
	75～79歳	8	0	0.0%	0	0	0	0	0	0	0	0	0	0
	80歳～	5	0	0.0%	0	0	0	0	0	0	0	0	0	0
	計	57	0	0.0%	0	0	0	0	0	0	0	0	0	0
総計	632	5	0.8%	1	1	0	0	0	0	0	0	0	0	

地域 乳がん検診

2015年度に実施した地域保健事業の乳がん検診の受診者数とその結果は以下のとおりであった。要精検率は13.8%で、前年度13.7%と比べて0.1ポイント増加した。

検診日：2015年4月1日～2016年3月31日

■視触診＋マンモグラフィー

性別	年齢階級	受診者数	要精検者数	要精検率	精検受診者数	精検結果				
						乳がん	乳腺症	線維腺腫	その他の疾患	異常なし
女	～29歳									
	30～34歳	1	1	100.0%	0	0	0	0	0	0
	35～39歳	37	9	24.3%	0	0	0	0	0	0
	40～44歳	389	62	15.9%	59	0	14	10	11	28
	45～49歳	257	40	15.6%	31	0	7	4	6	16
	50～54歳	270	46	17.0%	30	0	9	3	8	12
	55～59歳	333	39	11.7%	37	2	8	3	11	15
	60～64歳	605	74	12.2%	48	1	10	4	6	29
	65～69歳	877	114	13.0%	98	3	21	7	18	50
	70～74歳	710	105	14.8%	84	6	13	2	11	53
	75～79歳	381	44	11.5%	40	0	6	1	5	28
	80歳～	165	23	13.9%	27	1	4	2	5	16
	計	4,025	557	13.8%	454	13	92	36	81	247

地域 大腸がん検診

2015年度に実施した地域保健事業の大腸がん検診の受診者数とその結果は以下のとおりであった。要精検率は6.3%で、前年度6.5%と比べて0.2ポイント減少した。

検診日：2015年4月1日～2016年3月31日

性別	年齢階級	受診者数	要精検者数	要精検率	精検受診者数	精検結果				
						大腸がん	ポリープ	憩室	その他疾患	異常なし
男	～39歳	17	2	11.8%	0	0	0	0	0	0
	40～44歳	230	12	5.2%	9	1	4	1	3	3
	45～49歳	153	6	3.9%	3	0	1	0	0	2
	50～54歳	173	11	6.4%	7	3	4	0	1	2
	55～59歳	217	10	4.6%	9	0	4	2	1	3
	60～64歳	660	44	6.7%	20	3	12	6	4	3
	65～69歳	1,219	89	7.3%	52	3	31	10	5	8
	70～74歳	1,262	104	8.2%	55	5	34	7	7	11
	75～79歳	971	81	8.3%	48	2	30	10	6	8
	80歳～	955	97	10.2%	68	5	32	11	7	21
	計	5,857	456	7.8%	271	22	152	47	34	61
女	～39歳	50	2	4.0%	0	0	0	0	0	0
	40～44歳	596	41	6.9%	26	0	6	1	1	18
	45～49歳	436	16	3.7%	11	1	2	0	4	5
	50～54歳	477	16	3.4%	12	0	5	1	2	5
	55～59歳	686	32	4.7%	14	3	5	1	1	7
	60～64歳	1,339	74	5.5%	43	2	18	5	6	16
	65～69歳	2,079	99	4.8%	55	3	31	6	11	11
	70～74歳	1,741	88	5.1%	51	3	22	9	11	13
	75～79歳	1,194	84	7.0%	53	1	22	11	8	15
	80歳～	810	56	6.9%	27	1	11	8	3	6
	計	9,408	508	5.4%	292	14	122	42	47	96
総計	15,265	964	6.3%	563	36	274	89	81	157	

地域 特定健診

2015年度に実施した地域保健事業の特定健診の受診者数とその結果は以下のとおりであった。メタボリックシンドローム判定の基準該当の割合は12.0%で、前年度10.7%と比べて1.3ポイント増加した。

検診日：2015年4月1日～2016年3月31日

性別	年齢階級	受診者数	メタボリックシンドローム判定				階層化			たばこ		肥満度	
			基準該当	予備軍該当	非該当	判定不能	積極的支援	動機付け支援	情報提供	吸う	吸わない	実施数	有所見者数
男	40～44歳	28	3	5	20	0	6	2	20	12	16	28	14
	45～49歳	24	4	4	16	0	4	6	14	5	19	24	12
	50～54歳	22	3	6	13	0	7	2	13	6	16	22	12
	55～59歳	39	7	5	27	0	9	7	23	11	28	39	19
	60～64歳	143	34	22	87	0	46	14	83	52	91	143	75
	65～69歳	322	60	52	205	0	13	111	193	70	247	317	147
	70～74歳	259	64	53	141	0	0	128	130	50	208	258	145
	75歳～	37	8	6	22	0	0	14	22	5	31	36	15
	計	874	183	153	531	0	85	284	498	211	656	867	439
女	40～44歳	28	0	1	27	0	1	2	25	1	27	28	9
	45～49歳	27	1	0	26	0	1	2	24	2	25	27	6
	50～54歳	36	1	1	34	0	2	6	28	1	35	36	14
	55～59歳	79	7	4	67	0	11	4	63	4	74	78	33
	60～64歳	256	11	12	231	0	13	28	213	10	244	254	73
	65～69歳	517	34	24	453	0	3	76	432	10	501	511	145
	70～74歳	398	32	22	341	0	0	85	310	3	392	395	130
	75歳～	61	3	2	53	0	0	8	50	1	57	58	17
	計	1,402	89	66	1,232	0	31	211	1,145	32	1,355	1,387	427
総計	2,276	272	219	1,763	0	116	495	1,643	243	2,011	2,254	866	

性別	年齢階級	受診者数	血圧		尿		肝機能		脂質		血糖	
			実施数	有所見者数	実施数	有所見者数	実施数	有所見者数	実施数	有所見者数	実施数	有所見者数
男	40～44歳	28	28	2	28	2	28	9	28	23	28	8
	45～49歳	24	24	3	24	3	24	14	24	20	24	7
	50～54歳	22	22	5	22	5	22	10	22	15	22	7
	55～59歳	39	39	9	39	9	39	15	39	29	39	18
	60～64歳	143	143	18	143	18	143	59	143	99	143	71
	65～69歳	322	317	36	317	36	322	135	322	211	322	157
	70～74歳	259	258	34	258	34	259	82	259	159	259	145
	75歳～	37	36	6	36	6	37	11	37	24	37	20
	計	874	867	113	867	113	874	335	874	580	874	433
女	40～44歳	28	28	1	28	1	28	1	28	9	28	6
	45～49歳	27	27	1	27	1	27	0	27	17	27	6
	50～54歳	36	36	0	36	0	36	12	36	28	36	13
	55～59歳	79	78	4	78	4	79	18	79	53	79	31
	60～64歳	256	254	6	254	6	256	32	256	198	256	104
	65～69歳	517	511	21	511	21	517	84	517	388	517	278
	70～74歳	398	395	25	395	25	398	57	398	297	398	229
	75歳～	61	58	7	58	7	61	6	61	39	61	32
	計	1,402	1,387	65	1,387	65	1,402	210	1,402	1,029	1,402	699
総計	2,276	2,254	178	2,254	178	2,276	545	2,276	1,609	2,276	1,132	

性別	年齢階級	受診者数	貧血		心電図		眼底	
			実施数	有所見者数	実施数	有所見者数	実施数	有所見者数
男	40～44歳	28	21	0	25	2	1	0
	45～49歳	24	16	0	22	1	3	2
	50～54歳	22	19	1	22	3	3	1
	55～59歳	39	26	3	35	6	5	0
	60～64歳	143	102	7	130	22	9	3
	65～69歳	322	228	10	298	63	21	10
	70～74歳	259	182	16	236	51	12	4
	75歳～	37	25	2	35	13	3	2
	計	874	619	39	803	161	57	22
女	40～44歳	28	19	5	24	1	0	0
	45～49歳	27	23	6	26	1	3	1
	50～54歳	36	31	3	32	1	0	0
	55～59歳	79	60	2	67	7	8	1
	60～64歳	256	189	10	245	32	20	7
	65～69歳	517	366	24	473	81	37	9
	70～74歳	398	288	27	358	67	27	10
	75歳～	61	47	3	58	13	3	0
	計	1,402	1,023	80	1,283	203	98	28
総計	2,276	1,642	119	2,086	364	155	50	

地域 前立腺がん検診

2015年度に実施した地域保健事業の前立腺がん検診(PSA)の受診者数とその結果は以下のとおりであった。要精検率は8.4%で、前年度6.1%と比べると2.3ポイント増加した。

検診日:2015年4月1日～2016年3月31日

性別	年齢階級	受診者数	要精検者数	要精検率	精検受診者数	精検結果					
						前立腺がん	前立腺がん疑	前立腺炎	前立腺肥大症	その他疾患	異常なし
男	～39歳										
	40～44歳	3	0	0.0%	0	0	0	0	0	0	0
	45～49歳	4	0	0.0%	0	0	0	0	0	0	0
	50～54歳	12	0	0.0%	0	0	0	0	0	0	0
	55～59歳	15	0	0.0%	0	0	0	0	0	0	0
	60～64歳	50	3	6.0%	3	0	0	0	2	0	1
	65～69歳	69	5	7.2%	4	0	0	0	3	0	1
	70～74歳	56	7	12.5%	3	1	0	0	1	0	1
	75～79歳	33	3	9.1%	0	0	0	0	0	0	0
	80歳～	21	4	19.0%	2	0	0	0	1	0	1
	計	263	22	8.4%	12	1	0	0	7	0	4

地域 骨粗鬆症検診

2015年度に実施した地域保健事業の骨粗鬆症検診(骨密度検査)の受診者数とその結果は以下のとおりであった。有所見率は57.6%で、前年度59.8%と比べると2.2ポイント減少した。

検診日:2015年4月1日～2016年3月31日

性別	年齢階級	受診者数	有所見者数	有所見率
男	～39歳			
	40～44歳			
	45～49歳			
	50～54歳			
	55～59歳			
	60～64歳			
	65～69歳			
	70～74歳	6	1	16.7%
	75歳～	7	4	57.1%
	計	13	5	38.5%
女	～39歳	5	0	0.0%
	40～44歳	17	1	5.9%
	45～49歳	10	2	20.0%
	50～54歳	19	0	0.0%
	55～59歳	15	9	60.0%
	60～64歳	41	26	63.4%
	65～69歳	75	50	66.7%
	70～74歳	72	57	79.2%
	75歳～	21	16	76.2%
	計	275	161	58.5%
総計	288	166	57.6%	

2-3.職域保健事業

職域 胃がん検診

2015年度に実施した職域保健事業の胃がん検診の受診者数とその結果は以下のとおりであった。要精検率は8.4%で、前年度7.9%と比べて0.5ポイント増加した。

検診日：2015年4月1日～2016年3月31日

性別	年齢階級	受診者数	要精検者数	要精検率	精検受診者数	精検結果												
						食道がん	食道潰瘍	食道他	胃がん	胃潰瘍	胃ポリープ	粘膜下潰瘍	巨大皺壁	萎縮性胃炎	ビラン性胃炎	十二指腸潰瘍	十二指腸他	異常なし
男	～39歳	2,864	91	3.2%	19	0	0	2	0	2	5	2	1	8	3	4	0	0
	40～44歳	3,428	171	5.0%	54	0	1	15	0	11	15	1	0	21	13	11	0	2
	45～49歳	2,976	200	6.7%	70	0	0	18	1	10	15	3	1	38	14	10	0	0
	50～54歳	2,934	309	10.5%	98	1	0	18	0	20	22	3	3	45	16	15	0	0
	55～59歳	2,826	394	13.9%	114	0	0	18	3	19	15	0	1	68	21	13	0	2
	60～64歳	1,955	305	15.6%	101	0	0	19	2	20	22	2	1	61	19	11	0	0
	65～69歳	671	137	20.4%	64	2	0	13	2	14	12	0	3	43	11	8	0	0
	70～74歳	253	42	16.6%	14	0	0	4	1	0	4	1	2	10	3	1	0	0
	75～79歳	23	1	4.3%	1	0	0	1	0	0	1	0	0	1	0	0	0	0
	80歳～	3	0	0.0%	0	0	0	0	0	0	0	0	0	0	0	0	0	0
	計	17,933	1,650	9.2%	535	3	1	108	9	96	111	12	12	295	100	73	0	4
女	～39歳	1,016	23	2.3%	9	0	0	0	0	0	5	0	0	4	1	0	0	0
	40～44歳	1,524	69	4.5%	25	0	0	2	1	1	15	0	0	8	1	1	0	0
	45～49歳	1,491	77	5.2%	27	0	0	4	0	0	18	1	0	7	3	2	0	0
	50～54歳	1,328	94	7.1%	38	0	0	10	0	0	18	1	0	17	7	4	0	0
	55～59歳	1,154	91	7.9%	36	0	0	4	0	3	12	1	1	21	5	2	0	0
	60～64歳	679	66	9.7%	38	0	0	4	0	2	9	1	0	27	2	6	0	0
	65～69歳	289	48	16.6%	21	0	0	2	0	2	5	2	1	12	4	1	0	0
	70～74歳	68	11	16.2%	3	0	0	0	0	1	0	1	0	1	0	1	0	0
	75～79歳	5	3	60.0%	2	0	0	1	0	0	2	0	0	1	0	0	0	0
	80歳～	5	0	0.0%	0	0	0	0	0	0	0	0	0	0	0	0	0	0
	計	7,559	482	6.4%	199	0	0	27	1	9	84	7	2	98	23	17	0	0
総計		25,492	2,132	8.4%	734	3	1	135	10	105	195	19	14	393	123	90	0	4

職域 子宮頸がん検診

2015年度に実施した職域保健事業の子宮頸がん検診の受診者数とその結果は以下のとおりであった。要精検率は4.9%で、前年度4.3%と比べて0.6ポイント増加した。

検診日：2015年4月1日～2016年3月31日

性別	年齢階級	受診者数	要精検者数	要精検率	精検受診者数	精検結果					
						子宮がん	異形成	カンジダ膣炎	子宮筋腫	その他の疾患	異常なし
女	～24歳	153	8	5.2%	3	0	0	0	0	1	2
	25～29歳	282	23	8.2%	5	0	2	0	0	3	0
	30～34歳	326	26	8.0%	9	0	3	0	0	3	3
	35～39歳	512	26	5.1%	7	0	2	0	0	2	3
	40～44歳	721	39	5.4%	7	0	3	0	0	3	1
	45～49歳	592	36	6.1%	5	0	1	0	0	2	2
	50～54歳	551	16	2.9%	4	0	1	0	0	3	0
	55～59歳	461	12	2.6%	3	0	1	0	0	1	1
	60～64歳	265	3	1.1%	2	0	0	0	0	1	1
	65～69歳	87	4	4.6%	3	1	0	0	0	2	0
	70～74歳	17	0	0.0%	0	0	0	0	0	0	0
	75～79歳										
	80歳～										
	計	3,967	193	4.9%	48	1	13	0	0	21	13

職域 肺がん検診(X線)

2015年度に実施した職域保健事業の肺がん検診(X線)の受診者数とその結果は以下のとおりであった。要精検率は2.7%で、前年度2.7%と比べて変化はなかった。

検診日:2015年4月1日～2016年3月31日

性別	年齢階級	受診者数	要精検者数	要精検率	精検受診者数	精検結果							
						原発性肺がん	その他がん	肺結核	陳旧性肺結核	呼吸器疾患	その他循環器疾患	その他疾患	異常なし
男	～39歳	609	8	1.3%	0	0	0	0	0	0	0	0	0
	40～44歳	389	13	3.3%	5	0	0	0	0	1	1	0	3
	45～49歳	324	6	1.9%	2	0	0	0	0	2	0	0	0
	50～54歳	400	21	5.3%	9	0	0	0	0	7	0	0	2
	55～59歳	225	13	5.8%	3	0	0	0	0	0	1	0	2
	60～64歳	158	3	1.9%	2	1	0	0	0	0	0	1	0
	65～69歳	47	6	12.8%	0	0	0	0	0	0	0	0	0
	70～74歳	21	5	23.8%	2	0	0	0	0	1	0	0	1
	75～79歳	8	1	12.5%	1	0	0	0	0	0	0	0	1
	80歳～	7	3	42.9%	3	0	1	0	0	2	0	0	0
	計	2,188	79	3.6%	27	1	1	0	0	13	2	1	9
女	～39歳	878	7	0.8%	0	0	0	0	0	0	0	0	0
	40～44歳	366	4	1.1%	1	0	0	0	0	0	0	0	1
	45～49歳	320	6	1.9%	2	0	0	0	0	1	0	0	1
	50～54歳	279	7	2.5%	6	0	0	0	0	2	0	0	4
	55～59歳	144	4	2.8%	2	0	0	0	0	2	0	0	0
	60～64歳	73	3	4.1%	0	0	0	0	0	0	0	0	0
	65～69歳	25	1	4.0%	1	0	0	0	0	0	0	1	0
	70～74歳	12	0	0.0%	0	0	0	0	0	0	0	0	0
	75～79歳	9	1	11.1%	1	0	0	0	0	1	0	0	0
	80歳～	41	3	7.3%	0	0	0	0	0	0	0	0	0
	計	2,147	36	1.7%	13	0	0	0	0	6	0	1	6
総計	4,335	115	2.7%	40	1	1	0	0	19	2	2	15	

職域 肺がん検診(喀痰)

2015年度に実施した職域保健事業の肺がん検診(喀痰)の受診者数とその結果は以下のとおりであった。要精検率は0.0%で、前年度0.1%と比べて0.1ポイント減少した。

検診日:2015年4月1日～2016年3月31日

性別	年齢階級	受診者数	要精検者数	要精検率	精検受診者数	精検結果							
						原発性肺がん	その他がん	肺結核	陳旧性肺結核	呼吸器疾患	その他循環器疾患	その他疾患	異常なし
男	～39歳	201	0	0.0%	0	0	0	0	0	0	0	0	0
	40～44歳	221	0	0.0%	0	0	0	0	0	0	0	0	0
	45～49歳	236	0	0.0%	0	0	0	0	0	0	0	0	0
	50～54歳	281	0	0.0%	0	0	0	0	0	0	0	0	0
	55～59歳	171	0	0.0%	0	0	0	0	0	0	0	0	0
	60～64歳	89	0	0.0%	0	0	0	0	0	0	0	0	0
	65～69歳	36	0	0.0%	0	0	0	0	0	0	0	0	0
	70～74歳	7	0	0.0%	0	0	0	0	0	0	0	0	0
	75～79歳												
	80歳～												
	計	1,242	0	0.0%	0	0	0	0	0	0	0	0	0
女	～39歳	37	0	0.0%	0	0	0	0	0	0	0	0	0
	40～44歳	65	0	0.0%	0	0	0	0	0	0	0	0	0
	45～49歳	60	0	0.0%	0	0	0	0	0	0	0	0	0
	50～54歳	66	0	0.0%	0	0	0	0	0	0	0	0	0
	55～59歳	16	0	0.0%	0	0	0	0	0	0	0	0	0
	60～64歳	11	0	0.0%	0	0	0	0	0	0	0	0	0
	65～69歳	6	0	0.0%	0	0	0	0	0	0	0	0	0
	70～74歳												
	75～79歳												
	80歳～												
	計	261	0	0.0%	0	0	0	0	0	0	0	0	0
総計	1,503	0	0.0%	0	0	0	0	0	0	0	0	0	

職域 乳がん検診

2015年度に実施した職域保健事業の乳がん検診の受診者数とその結果は以下のとおりであった。全体の要精検率は9.2%で、前年度10.5%と比べて1.3ポイント減少した。

検診日：2015年4月1日～2016年3月31日

■視触診+マンモグラフィー

性別	年齢階級	受診者数	要精検者数	要精検率	精検受診者数	精検結果				
						乳がん	乳腺症	線維腺腫	その他の疾患	異常なし
女	～29歳	8	1	12.5%	1	0	1	0	0	0
	30～34歳	15	1	6.7%	1	0	0	0	1	0
	35～39歳	41	5	12.2%	1	0	0	0	0	1
	40～44歳	175	25	14.3%	13	0	3	3	5	4
	45～49歳	150	14	9.3%	9	0	0	0	3	5
	50～54歳	136	9	6.6%	3	0	1	0	0	2
	55～59歳	95	6	6.3%	2	1	0	0	0	1
	60～64歳	38	4	10.5%	2	1	0	0	0	1
	65～69歳	8	1	12.5%	0	0	0	0	0	0
	70～74歳									
	75～79歳									
	80歳～									
	計		666	66	9.9%	32	2	5	3	9

■視触診＋乳房超音波

性別	年齢階級	受診者数	要精検者数	要精検率	精検受診者数	精検結果				
						乳がん	乳腺症	線維腺腫	その他の疾患	異常なし
女	～29歳	40	1	2.5%	0	0	0	0	0	0
	30～34歳	14	3	21.4%	0	0	0	0	0	0
	35～39歳	33	2	6.1%	0	0	0	0	0	0
	40～44歳	7	0	0.0%	0	0	0	0	0	0
	45～49歳	4	2	50.0%	0	0	0	0	0	0
	50～54歳	2	0	0.0%	0	0	0	0	0	0
	55～59歳	5	0	0.0%	0	0	0	0	0	0
	60～64歳	1	0	0.0%	0	0	0	0	0	0
	65～69歳									
	70～74歳									
	75～79歳									
	80歳～									
	計	106	8	7.5%	0	0	0	0	0	0

■マンモグラフィーのみ

性別	年齢階級	受診者数	要精検者数	要精検率	精検受診者数	精検結果				
						乳がん	乳腺症	線維腺腫	その他の疾患	異常なし
女	～29歳	56	5	8.9%	1	0	0	1	0	0
	30～34歳	36	7	19.4%	1	0	0	0	0	1
	35～39歳	82	6	7.3%	2	0	0	0	0	2
	40～44歳	405	41	10.1%	5	0	2	1	2	2
	45～49歳	341	35	10.3%	1	0	0	0	1	0
	50～54歳	260	35	13.5%	7	0	3	2	2	0
	55～59歳	254	20	7.9%	4	0	1	1	1	2
	60～64歳	159	25	15.7%	6	1	0	0	1	4
	65～69歳	69	9	13.0%	7	0	0	0	1	6
	70～74歳	20	1	5.0%	0	0	0	0	0	0
	75～79歳									
	80歳～									
	計	1,682	184	10.9%	34	1	6	5	8	17

■乳房超音波のみ

性別	年齢階級	受診者数	要精検者数	要精検率	精検受診者数	精検結果				
						乳がん	乳腺症	線維腺腫	その他の疾患	異常なし
女	～29歳	43	1	2.3%	0	0	0	0	0	0
	30～34歳	76	3	3.9%	0	0	0	0	0	0
	35～39歳	230	10	4.3%	1	0	0	1	0	0
	40～44歳	85	5	5.9%	3	0	1	0	2	0
	45～49歳	75	5	6.7%	3	0	1	1	1	0
	50～54歳	68	4	5.9%	3	0	2	0	0	1
	55～59歳	71	1	1.4%	1	0	1	0	0	0
	60～64歳	80	1	1.3%	1	1	0	0	0	0
	65～69歳	47	1	2.1%	1	0	0	0	1	0
	70～74歳	22	1	4.5%	1	0	0	0	1	0
	75～79歳	2	0	0.0%	0	0	0	0	0	0
	80歳～									
	計	799	32	4.0%	14	1	5	2	5	1

■マンモグラフィー＋乳房超音波

性別	年齢階級	受診者数	要精検者数	要精検率	精検受診者数	精検結果				
						乳がん	乳腺症	線維腺腫	その他の疾患	異常なし
女	～29歳									
	30～34歳	4	0	0.0%	0	0	0	0	0	0
	35～39歳	3	0	0.0%	0	0	0	0	0	0
	40～44歳	7	0	0.0%	0	0	0	0	0	0
	45～49歳	9	0	0.0%	0	0	0	0	0	0
	50～54歳	13	4	30.8%	3	0	2	0	1	0
	55～59歳	39	11	28.2%	10	1	2	0	2	5
	60～64歳	39	3	7.7%	3	0	2	0	2	1
	65～69歳	27	3	11.1%	2	0	0	0	0	2
	70～74歳	7	3	42.9%	3	0	0	0	1	1
	75～79歳									
	80歳～									
	計	148	24	16.2%	21	1	6	0	6	9

職域 大腸がん検診

2015年度に実施した職域保健事業の大腸がん検診の受診者数とその結果は以下のとおりであった。要精検率は4.7%で、前年度4.9%と比べて0.2ポイント減少した。

検診日：2015年4月1日～2016年3月31日

性別	年齢階級	受診者数	要精検者数	要精検率	精検受診者数	精検結果				
						大腸がん	ポリープ	憩室	その他疾患	異常なし
男	～39歳	4,063	113	2.8%	37	0	4	0	3	30
	40～44歳	4,057	150	3.7%	53	1	18	5	12	22
	45～49歳	3,299	145	4.4%	56	1	31	7	11	16
	50～54歳	3,289	153	4.7%	38	1	27	1	4	9
	55～59歳	3,566	212	5.9%	73	2	48	16	13	8
	60～64歳	2,828	192	6.8%	65	5	43	11	7	12
	65～69歳	1,290	92	7.1%	49	3	35	6	4	9
	70～74歳	523	46	8.8%	28	1	11	8	4	7
	75～79歳	24	5	20.8%	4	0	2	1	0	1
	80歳～	5	0	0.0%	0	0	0	0	0	0
	計	22,944	1,108	4.8%	403	14	219	55	58	114
女	～39歳	1,633	83	5.1%	26	0	8	2	5	12
	40～44歳	1,800	67	3.7%	26	0	13	2	4	9
	45～49歳	1,718	76	4.4%	18	0	5	1	3	10
	50～54歳	1,624	53	3.3%	19	0	6	0	3	11
	55～59歳	1,608	65	4.0%	27	3	17	2	1	7
	60～64歳	1,145	56	4.9%	31	0	16	5	8	8
	65～69歳	677	36	5.3%	28	1	14	0	2	12
	70～74歳	201	9	4.5%	6	0	2	1	0	3
	75～79歳	14	2	14.3%	1	0	0	1	0	0
	80歳～	5	1	20.0%	2	0	0	1	0	1
	計	10,425	448	4.3%	184	4	81	15	26	73
総計		33,369	1,556	4.7%	587	18	300	70	84	187

職域 特定健診

2015年度に実施した職域保健事業の特定健診の受診者数とその結果は以下のとおりであった。
メタボリックシンドローム判定の基準該当の割合は11.4%で、前年度12.9%と比べて1.5ポイント減少した。

検診日：2015年4月1日～2016年3月31日

性別	年齢階級	受診者数	メタボリックシンドローム判定				階層化			たばこ	
			基準該当	予備軍該当	非該当	判定不能	積極的支援	動機付け支援	情報提供	吸う	吸わない
男	～39歳	2,914	77	154	965	0	161	102	933	1,310	1,604
	40～44歳	3,390	365	507	2,499	19	687	331	2,352	1,410	1,980
	45～49歳	2,812	433	482	1,873	23	723	302	1,761	1,119	1,693
	50～54歳	2,620	488	411	1,710	11	747	255	1,607	914	1,706
	55～59歳	2,676	607	470	1,591	7	876	305	1,487	917	1,759
	60～64歳	1,953	429	310	1,209	5	622	181	1,144	612	1,341
	65～69歳	940	209	156	574	1	39	356	543	250	690
	70～74歳	426	78	66	282	0	0	162	264	62	364
	75歳～	35	7	6	22	0	0	14	21	1	34
	計	17,766	2,693	2,562	10,725	66	3,855	2,008	10,112	6,595	11,171
女	～39歳	1,487	1	8	557	0	3	19	544	46	1,441
	40～44歳	1,614	14	49	1,544	0	40	88	1,477	147	1,467
	45～49歳	1,356	30	35	1,288	1	43	91	1,217	84	1,272
	50～54歳	1,186	35	60	1,090	1	70	94	1,021	54	1,132
	55～59歳	1,184	69	69	1,045	0	99	112	971	60	1,124
	60～64歳	838	58	63	716	1	88	94	655	32	806
	65～69歳	625	70	40	515	0	9	142	474	27	598
	70～74歳	191	21	17	153	0	0	54	137	9	182
	75歳～	10	3	0	7	0	0	3	7	1	9
	計	8,491	301	341	6,915	3	352	697	6,503	460	8,031
総計	26,257	2,994	2,903	17,640	69	4,207	2,705	16,615	7,055	19,202	

性別	年齢階級	受診者数	肥満度		血圧		尿		肝機能		脂質	
			実施数	有所見者数	実施数	有所見者数	実施数	有所見者数	実施数	有所見者数	実施数	有所見者数
男	～39歳	2,914	2,845	863	2,844	294	2,844	294	2,681	826	2,677	1,279
	40～44歳	3,390	3,001	1,313	2,999	283	2,999	283	2,999	1,302	2,999	2,009
	45～49歳	2,812	2,380	1,144	2,377	220	2,377	220	2,381	1,056	2,381	1,664
	50～54歳	2,620	2,289	1,134	2,287	231	2,287	231	2,288	1,043	2,288	1,619
	55～59歳	2,676	2,392	1,238	2,391	278	2,391	278	2,392	1,025	2,392	1,655
	60～64歳	1,953	1,855	902	1,855	281	1,855	281	1,854	780	1,854	1,248
	65～69歳	940	940	454	940	102	940	102	940	408	940	633
	70～74歳	426	425	192	425	33	425	33	425	157	425	279
	75歳～	35	35	16	35	5	35	5	35	13	35	24
	計	17,766	16,162	7,256	16,153	1,727	16,153	1,727	15,995	6,610	15,991	10,410
女	～39歳	1,487	1,466	453	1,463	127	1,463	127	1,336	73	1,336	330
	40～44歳	1,614	1,518	466	1,515	87	1,515	87	1,518	117	1,518	624
	45～49歳	1,356	1,290	389	1,286	76	1,286	76	1,288	113	1,288	666
	50～54歳	1,186	1,133	338	1,130	60	1,130	60	1,131	165	1,131	775
	55～59歳	1,184	1,158	372	1,159	37	1,159	37	1,159	255	1,159	881
	60～64歳	838	830	278	830	33	830	33	830	175	830	638
	65～69歳	625	625	219	624	16	624	16	623	109	623	464
	70～74歳	191	191	71	191	3	191	3	191	33	191	134
	75歳～	10	10	4	10	1	10	1	10	2	10	6
	計	8,491	8,221	2,590	8,208	440	8,208	440	8,086	1,042	8,086	4,518
総計	26,257	24,383	9,846	24,361	2,167	24,361	2,167	24,081	7,652	24,077	14,928	

性別	年齢階級	受診者数	血糖		貧血		心電図		眼底	
			実施数	有所見者数	実施数	有所見者数	実施数	有所見者数	実施数	有所見者数
男	～39歳	2,914	2,504	344	2,677	18	1,137	52	69	10
	40～44歳	3,390	2,953	686	2,997	31	2,999	206	593	81
	45～49歳	2,812	2,326	730	2,380	43	2,379	226	461	77
	50～54歳	2,620	2,258	852	2,287	69	2,288	254	560	182
	55～59歳	2,676	2,361	1,052	2,389	75	2,388	346	567	248
	60～64歳	1,953	1,842	906	1,847	97	1,847	313	258	85
	65～69歳	940	938	482	934	62	934	216	180	76
	70～74歳	426	425	201	424	39	423	124	147	52
	75歳～	35	35	20	35	6	35	10	6	2
	計	17,766	15,642	5,273	15,970	440	14,430	1,747	2,841	813
女	～39歳	1,487	1,335	100	1,362	217	555	21	224	6
	40～44歳	1,614	1,492	178	1,420	320	1,396	67	569	29
	45～49歳	1,356	1,273	183	1,226	296	1,208	71	484	69
	50～54歳	1,186	1,118	234	1,073	147	1,054	80	437	77
	55～59歳	1,184	1,149	299	1,055	54	1,041	88	474	136
	60～64歳	838	827	274	718	48	715	86	299	103
	65～69歳	625	623	231	532	42	534	62	160	60
	70～74歳	191	191	68	170	15	169	29	51	18
	75歳～	10	10	5	8	2	8	3	0	0
	計	8,491	8,018	1,572	7,564	1,141	6,680	507	2,698	498
総計	26,257	23,660	6,845	23,534	1,581	21,110	2,254	5,539	1,311	

職域 前立腺がん検診

2015年度に実施した職域保健事業の前立腺がん検診(PSA)の受診者数とその結果は以下のとおりであった。要精検率は3.9%で、前年度3.7%と比べると0.2ポイント増加した。

検診日:2015年4月1日～2016年3月31日

性別	年齢階級	受診者数	要精検者数	要精検率	精検受診者数	精検結果					
						前立腺がん	前立腺がん疑	前立腺炎	前立腺肥大症	その他疾患	異常なし
男	～39歳	218	1	0.5%	0	0	0	0	0	0	0
	40～44歳	336	4	1.2%	1	0	0	1	0	0	0
	45～49歳	376	1	0.3%	0	0	0	0	0	0	0
	50～54歳	1,035	24	2.3%	6	1	0	1	2	0	2
	55～59歳	1,402	81	5.8%	9	1	0	1	4	0	3
	60～64歳	1,019	42	4.1%	18	3	0	0	11	0	4
	65～69歳	504	23	4.6%	7	1	0	0	4	0	2
	70～74歳	275	23	8.4%	10	3	0	1	4	0	2
	75～79歳	6	1	16.7%	1	0	0	0	1	0	0
	80歳～	2	1	50.0%	0	0	0	0	0	0	0
	計	5,173	201	3.9%	52	9	0	4	26	0	13

職域 骨粗鬆症検診

2015年度に実施した職域保健事業の骨粗鬆症検診(骨密度検査)の受診者数とその結果は以下のとおりであった。有所見率は21.0%で、前年度24.0%と比べると3.0ポイント減少した。

検診日:2015年4月1日～2016年3月31日

性別	年齢階級	受診者数	有所見者数	有所見率
男	～39歳	40	8	20.0%
	40～44歳	55	9	16.4%
	45～49歳	73	11	15.1%
	50～54歳	115	17	14.8%
	55～59歳	7	0	0.0%
	60～64歳	2	0	0.0%
	65～69歳	1	1	100.0%
	70～74歳	1	1	100.0%
	75歳～			
	計	294	47	16.0%
女	～39歳	63	8	12.7%
	40～44歳	80	10	12.5%
	45～49歳	87	9	10.3%
	50～54歳	89	26	29.2%
	55～59歳	50	23	46.0%
	60～64歳	26	18	69.2%
	65～69歳	6	5	83.3%
	70～74歳			
	75歳～			
	計	401	99	24.7%
総計	695	146	21.0%	

特殊健康診断

2015年度に実施した職域保健事業の特殊健康診断の受診者数は以下のとおりであった。

健診日：2015年4月1日～2016年3月31日

《法令に基づく特殊健康診断》

種別	人数
じん肺健康診断	2,067
石綿健康診断	1,375
有機溶剤健康診断	6,811
鉛健康診断	113
電離放射線健康診断	885
特定化学物質健康診断	9,414
高気圧業務健康診断	30
酸等の有害物質取扱従事者の歯科健康診断	137

《行政指導による特殊健康診断》

種別	人数
VDT作業健康診断	1,580
騒音作業健康診断	2,532
腰痛健康診断	431
振動業務健康診断(チェンソー・手持振動工具等)	40
有害光線健康診断(紫外線・赤外線・レーザー光線等)	771

労災二次健診

2015年度に実施した職域保健事業の労災二次健診の受診者数は362名で、前年度381名と比べると、19名の減少となった。今年度の結果については、以下のとおりであった。

健診日：2015年4月1日～2016年3月31日

性別	年齢階級	受診者数	脂質	血糖	頸部エコー	アルブミン尿		運動負荷心電図		心エコー	
			有所見者数	有所見者数	有所見者数	受診者数	有所見者数	受診者数	有所見者数	受診者数	有所見者数
男	～39歳	32	22	5	6	1	1	29	0	3	1
	40～44歳	53	38	19	14	5	2	47	2	5	0
	45～49歳	45	30	15	24	4	1	36	0	9	0
	50～54歳	64	46	25	38	6	3	57	1	7	1
	55～59歳	66	39	24	51	7	5	49	2	17	3
	60～64歳	54	28	21	40	6	4	38	3	16	2
	65歳～	24	11	14	22	2	2	19	2	5	0
	計	338	214	123	195	31	18	275	10	62	7
女	～39歳	3	2	0	0	1	1	3	0	0	0
	40～44歳	5	2	0	0	0	0	4	0	1	0
	45～49歳	2	1	0	1	0	0	1	0	1	0
	50～54歳	2	1	0	0	0	0	1	0	1	0
	55～59歳	7	4	0	4	0	0	3	0	4	1
	60～64歳	2	1	0	2	0	0	2	0	0	0
	65歳～	3	2	3	3	0	0	1	0	2	0
	計	24	13	3	10	1	1	15	0	9	1
総計		362	227	126	205	32	19	290	10	71	8

職域 血液検査

2015年度に実施した職域保健事業の血液検査の受診者数とその結果は以下のとおりであった。

健診日：2015年4月1日～2016年3月31日

性別	年齢階級	肝機能			脂質		
		受診者数	有所見者数	有所見率	受診者数	有所見者数	有所見率
男	～29歳	7,274	1,535	21.1%	7,220	1,989	27.5%
	30～34歳	4,394	1,064	24.2%	4,354	1,577	36.2%
	35～39歳	5,470	1,392	25.4%	5,409	2,331	43.1%
	40～44歳	8,146	2,416	29.7%	8,029	4,062	50.6%
	45～49歳	6,910	2,039	29.5%	6,840	3,632	53.1%
	50～54歳	6,158	1,906	31.0%	6,083	3,331	54.8%
	55～59歳	6,545	1,886	28.8%	6,465	3,435	53.1%
	60～64歳	5,838	1,610	27.6%	5,781	2,882	49.9%
	65～69歳	3,085	736	23.9%	3,077	1,426	46.3%
	70歳～	1,355	299	22.1%	1,354	569	42.0%
	計	55,175	14,883	27.0%	54,612	25,234	46.2%
女	～29歳	3,305	160	4.8%	3,301	644	19.5%
	30～34歳	1,807	111	6.1%	1,794	404	22.5%
	35～39歳	2,402	174	7.2%	2,391	616	25.8%
	40～44歳	4,283	304	7.1%	4,272	1,209	28.3%
	45～49歳	3,969	334	8.4%	3,960	1,444	36.5%
	50～54歳	3,773	458	12.1%	3,758	1,895	50.4%
	55～59歳	3,467	534	15.4%	3,464	2,031	58.6%
	60～64歳	2,592	366	14.1%	2,591	1,417	54.7%
	65～69歳	1,588	227	14.3%	1,587	864	54.4%
	70歳～	917	268	29.2%	917	417	45.5%
	計	28,103	2,936	10.4%	28,035	10,941	39.0%
総計	83,278	17,819	21.4%	82,647	36,175	43.8%	

性別	年齢階級	貧血			血糖		
		受診者数	有所見者数	有所見率	受診者数	有所見者数	有所見率
男	～29歳	7,291	175	2.4%	7,109	200	2.8%
	30～34歳	4,320	92	2.1%	4,268	153	3.6%
	35～39歳	5,437	157	2.9%	5,407	316	5.8%
	40～44歳	8,066	268	3.3%	8,022	761	9.5%
	45～49歳	6,868	319	4.6%	6,837	1,016	14.9%
	50～54歳	6,098	357	5.9%	6,083	1,231	20.2%
	55～59歳	6,489	486	7.5%	6,466	1,725	26.7%
	60～64歳	5,810	529	9.1%	5,781	1,788	30.9%
	65～69歳	3,097	321	10.4%	3,085	1,075	34.8%
	70歳～	1,383	269	19.5%	1,375	484	35.2%
	計	54,859	2,973	5.4%	54,433	8,749	16.1%
女	～29歳	3,990	490	12.3%	3,190	56	1.8%
	30～34歳	1,827	315	17.2%	1,780	60	3.4%
	35～39歳	2,412	507	21.0%	2,391	84	3.5%
	40～44歳	4,192	1,007	24.0%	4,274	242	5.7%
	45～49歳	3,911	968	24.8%	3,960	313	7.9%
	50～54歳	3,505	479	13.7%	3,762	444	11.8%
	55～59歳	3,381	249	7.4%	3,468	516	14.9%
	60～64歳	2,497	169	6.8%	2,595	539	20.8%
	65～69歳	1,531	155	10.1%	1,606	422	26.3%
	70歳～	930	276	29.7%	949	290	30.6%
	計	28,176	4,615	16.4%	27,975	2,966	10.6%
総計	83,035	7,588	9.1%	82,408	11,715	14.2%	

性別	年齢階級	血球数			腎機能		
		受診者数	有所見者数	有所見率	受診者数	有所見者数	有所見率
男	～29歳	4,786	254	5.3%	4,485	124	2.8%
	30～34歳	2,521	170	6.7%	3,047	102	3.3%
	35～39歳	3,478	279	8.0%	4,181	136	3.3%
	40～44歳	4,566	402	8.8%	5,498	208	3.8%
	45～49歳	3,570	306	8.6%	4,707	235	5.0%
	50～54歳	3,233	287	8.9%	4,300	298	6.9%
	55～59歳	3,600	260	7.2%	4,565	331	7.3%
	60～64歳	3,294	228	6.9%	4,056	434	10.7%
	65～69歳	1,612	89	5.5%	1,908	228	11.9%
	70歳～	731	38	5.2%	799	148	18.5%
	計	31,391	2,313	7.4%	37,546	2,244	6.0%
女	～29歳	1,976	147	7.4%	2,248	42	1.9%
	30～34歳	863	62	7.2%	1,264	17	1.3%
	35～39歳	1,302	105	8.1%	1,780	26	1.5%
	40～44歳	2,100	148	7.0%	2,793	79	2.8%
	45～49歳	1,807	125	6.9%	2,592	98	3.8%
	50～54歳	1,540	86	5.6%	2,293	131	5.7%
	55～59歳	1,631	82	5.0%	2,178	139	6.4%
	60～64歳	1,266	60	4.7%	1,515	127	8.4%
	65～69歳	846	34	4.0%	850	87	10.2%
	70歳～	539	55	10.2%	513	132	25.7%
	計	13,870	904	6.5%	18,026	878	4.9%
総計	45,261	3,217	7.1%	55,572	3,122	5.6%	

性別	年齢階級	膵機能			尿酸		
		受診者数	有所見者数	有所見率	受診者数	有所見者数	有所見率
男	～29歳	2,403	251	10.4%	4,553	480	10.5%
	30～34歳	1,372	148	10.8%	3,066	377	12.3%
	35～39歳	1,356	126	9.3%	4,191	509	12.1%
	40～44歳	1,798	184	10.2%	5,522	707	12.8%
	45～49歳	1,796	209	11.6%	4,729	634	13.4%
	50～54歳	1,983	216	10.9%	4,291	584	13.6%
	55～59歳	1,775	229	12.9%	4,550	537	11.8%
	60～64歳	1,272	133	10.5%	3,978	412	10.4%
	65～69歳	366	40	10.9%	1,867	198	10.6%
	70歳～	100	18	18.0%	789	76	9.6%
	計	14,221	1,554	10.9%	37,536	4,514	12.0%
女	～29歳	1,082	88	8.1%	2,183	18	0.8%
	30～34歳	671	58	8.6%	1,185	9	0.8%
	35～39歳	880	80	9.1%	1,640	15	0.9%
	40～44歳	1,431	124	8.7%	2,574	35	1.4%
	45～49歳	1,412	131	9.3%	2,427	35	1.4%
	50～54歳	1,213	126	10.4%	2,187	32	1.5%
	55～59歳	1,004	101	10.1%	2,023	28	1.4%
	60～64歳	495	38	7.7%	1,405	25	1.8%
	65～69歳	114	13	11.4%	822	11	1.3%
	70歳～	26	4	15.4%	506	22	4.3%
	計	8,328	763	9.2%	16,952	230	1.4%
総計	22,549	2,317	10.3%	54,488	4,744	8.7%	

性別	年齢階級	ペプシノゲン			C型肝炎		
		受診者数	有所見者数	有所見率	受診者数	有所見者数	有所見率
男	～29歳	96	1	1.0%	318	0	0.0%
	30～34歳	205	7	3.4%	244	0	0.0%
	35～39歳	477	9	1.9%	277	0	0.0%
	40～44歳	691	10	1.4%	314	0	0.0%
	45～49歳	500	22	4.4%	252	1	0.4%
	50～54歳	503	20	4.0%	300	1	0.3%
	55～59歳	522	39	7.5%	200	4	2.0%
	60～64歳	333	45	13.5%	77	0	0.0%
	65～69歳	78	15	19.2%	44	0	0.0%
	70歳～	18	3	16.7%	13	1	7.7%
	計	3,423	171	5.0%	2,039	7	0.3%
女	～29歳	26	0	0.0%	789	1	0.1%
	30～34歳	37	1	2.7%	156	0	0.0%
	35～39歳	69	3	4.3%	177	0	0.0%
	40～44歳	220	12	5.5%	353	1	0.3%
	45～49歳	174	10	5.7%	278	0	0.0%
	50～54歳	117	11	9.4%	386	35	9.1%
	55～59歳	100	9	9.0%	190	2	1.1%
	60～64歳	55	5	9.1%	82	1	1.2%
	65～69歳	31	5	16.1%	32	0	0.0%
	70歳～	7	1	14.3%	13	0	0.0%
	計	836	57	6.8%	2,456	40	1.6%
総計		4,259	228	5.4%	4,495	47	1.0%

性別	年齢階級	CEA			TPA		
		受診者数	有所見者数	有所見率	受診者数	有所見者数	有所見率
男	～29歳	51	1	2.0%	20	0	0.0%
	30～34歳	26	0	0.0%	53	2	3.8%
	35～39歳	47	3	6.4%	137	0	0.0%
	40～44歳	118	7	5.9%	220	6	2.7%
	45～49歳	91	9	9.9%	178	5	2.8%
	50～54歳	90	8	8.9%	178	7	3.9%
	55～59歳	89	13	14.6%	204	9	4.4%
	60～64歳	69	3	4.3%	212	11	5.2%
	65～69歳	61	14	23.0%	190	12	6.3%
	70歳～	26	3	11.5%	73	5	6.8%
	計	668	61	9.1%	1,465	57	3.9%
女	～29歳	11	0	0.0%	24	0	0.0%
	30～34歳	14	0	0.0%	43	0	0.0%
	35～39歳	22	0	0.0%	67	1	1.5%
	40～44歳	55	2	3.6%	109	0	0.0%
	45～49歳	75	4	5.3%	100	0	0.0%
	50～54歳	45	0	0.0%	104	2	1.9%
	55～59歳	57	4	7.0%	154	1	0.6%
	60～64歳	41	2	4.9%	142	3	2.1%
	65～69歳	35	1	2.9%	113	3	2.7%
	70歳～	21	5	23.8%	31	0	0.0%
	計	376	18	4.8%	887	10	1.1%
総計		1,044	79	7.6%	2,352	67	2.8%

性別	年齢階級	CA19-9			CA125		
		受診者数	有所見者数	有所見率	受診者数	有所見者数	有所見率
男	～29歳	120	0	0.0%			
	30～34歳	64	0	0.0%			
	35～39歳	64	2	3.1%			
	40～44歳	111	0	0.0%			
	45～49歳	85	1	1.2%			
	50～54歳	86	2	2.3%			
	55～59歳	67	1	1.5%			
	60～64歳	51	0	0.0%			
	65～69歳	50	1	2.0%			
	70歳～	21	0	0.0%			
	計	719	7	1.0%			
女	～29歳	30	5	16.7%	91	5	5.5%
	30～34歳	10	0	0.0%	99	10	10.1%
	35～39歳	26	2	7.7%	139	6	4.3%
	40～44歳	43	2	4.7%	189	8	4.2%
	45～49歳	56	3	5.4%	167	12	7.2%
	50～54歳	33	1	3.0%	151	3	2.0%
	55～59歳	45	1	2.2%	165	0	0.0%
	60～64歳	29	0	0.0%	141	0	0.0%
	65～69歳	30	2	6.7%	119	1	0.8%
	70歳～	7	0	0.0%	39	0	0.0%
	計	309	16	5.2%	1,300	45	3.5%
総計	1,028	23	2.2%	1,300	45	3.5%	

性別	年齢階級	ピロリ菌抗体		
		受診者数	有所見者数	有所見率
男	～29歳	95	16	16.8%
	30～34歳	207	32	15.5%
	35～39歳	210	31	14.8%
	40～44歳	759	140	18.4%
	45～49歳	561	122	21.7%
	50～54歳	600	153	25.5%
	55～59歳	687	190	27.7%
	60～64歳	385	139	36.1%
	65～69歳	83	36	43.4%
	70歳～	36	18	50.0%
	計	3,623	877	24.2%
女	～29歳	34	4	11.8%
	30～34歳	46	5	10.9%
	35～39歳	56	12	21.4%
	40～44歳	229	56	24.5%
	45～49歳	179	41	22.9%
	50～54歳	124	44	35.5%
	55～59歳	104	34	32.7%
	60～64歳	68	24	35.3%
	65～69歳	48	20	41.7%
	70歳～	14	4	28.6%
	計	902	244	27.1%
総計	4,525	1,121	24.8%	

職域 心電図検査

2015年度に実施した職域保健事業の心電図検査の受診者数とその結果は以下のとおりであった。有所見率は10.8%で、前年度11.1%と比べると0.3ポイント減少した。

健診日：2015年4月1日～2016年3月31日

性別	年齢階級	心電図		
		受診者数	有所見者数	有所見率
男	～29歳	2,318	110	4.7%
	30～34歳	1,398	54	3.9%
	35～39歳	4,663	234	5.0%
	40～44歳	7,752	485	6.3%
	45～49歳	6,606	592	9.0%
	50～54歳	5,951	731	12.3%
	55～59歳	6,250	901	14.4%
	60～64歳	5,691	1,002	17.6%
	65～69歳	3,344	782	23.4%
	70歳～	1,582	472	29.8%
	計	45,555	5,363	11.8%
女	～29歳	1,235	44	3.6%
	30～34歳	723	26	3.6%
	35～39歳	2,058	83	4.0%
	40～44歳	4,079	187	4.6%
	45～49歳	3,815	249	6.5%
	50～54歳	3,455	298	8.6%
	55～59歳	3,364	340	10.1%
	60～64歳	2,701	353	13.1%
	65～69歳	1,966	294	15.0%
	70歳～	1,172	349	29.8%
	計	24,568	2,223	9.0%
総計	70,123	7,586	10.8%	

職域 身体計測・血圧

2015年度に実施した職域保健事業の身体計測、血圧の受診者数とその結果は以下のとおりであった。

身体計測の結果は、腹囲測定、BMI指数から判定を出しています。

健診日：2015年4月1日～2016年3月31日

性別	年齢階級	肥満度			血圧		
		受診者数	有所見者数	有所見率	受診者数	有所見者数	有所見率
男	～29歳	11,407	204	1.8%	14,069	683	4.9%
	30～34歳	6,352	100	1.6%	7,871	556	7.1%
	35～39歳	6,500	109	1.7%	7,825	805	10.3%
	40～44歳	7,703	141	1.8%	9,222	1,541	16.7%
	45～49歳	6,098	148	2.4%	7,612	1,688	22.2%
	50～54歳	5,074	133	2.6%	6,669	1,922	28.8%
	55～59歳	5,525	153	2.8%	7,153	2,309	32.3%
	60～64歳	5,191	161	3.1%	6,302	2,112	33.5%
	65～69歳	3,003	119	4.0%	3,212	1,164	36.2%
	70歳～	2,002	102	5.1%	2,119	751	35.4%
	計	58,855	1,370	2.3%	72,054	13,531	18.8%
女	～29歳	7,271	188	2.6%	6,852	71	1.0%
	30～34歳	2,525	79	3.1%	2,922	63	2.2%
	35～39歳	2,692	73	2.7%	3,116	132	4.2%
	40～44歳	3,845	152	4.0%	4,430	294	6.6%
	45～49歳	3,464	140	4.0%	4,082	446	10.9%
	50～54歳	3,165	123	3.9%	3,651	617	16.9%
	55～59歳	3,177	101	3.2%	3,523	670	19.0%
	60～64歳	2,506	86	3.4%	2,662	618	23.2%
	65～69歳	1,608	34	2.1%	1,658	445	26.8%
	70歳～	1,287	55	4.3%	1,308	396	30.3%
	計	31,540	1,031	3.3%	34,204	3,752	11.0%
総計	90,395	2,401	2.7%	106,258	17,283	16.3%	

職域 尿一般・尿糖

2015年度に実施した職域保健事業の尿一般、尿糖の受診者数とその結果は以下のとおりであった。

尿一般は、蛋白、潜血、ウロビリ、ケトン、ビリルビンの結果から判定を出しています。

健診日：2015年4月1日～2016年3月31日

性別	年齢階級	尿一般			尿糖		
		受診者数	有所見者数	有所見率	受診者数	有所見者数	有所見率
男	～29歳	14,289	599	4.2%	14,265	67	0.5%
	30～34歳	7,901	313	4.0%	7,887	59	0.7%
	35～39歳	7,847	419	5.3%	7,824	123	1.6%
	40～44歳	9,241	561	6.1%	9,212	221	2.4%
	45～49歳	7,655	510	6.7%	7,638	224	2.9%
	50～54歳	6,720	512	7.6%	6,712	257	3.8%
	55～59歳	7,184	600	8.4%	7,163	354	4.9%
	60～64歳	6,304	664	10.5%	6,279	359	5.7%
	65～69歳	3,229	238	7.4%	3,227	205	6.4%
	70歳～	2,256	157	7.0%	2,256	123	5.5%
	計	72,626	4,573	6.3%	72,463	1,992	2.7%
女	～29歳	7,100	545	7.7%	7,094	20	0.3%
	30～34歳	2,955	196	6.6%	2,954	19	0.6%
	35～39歳	3,162	268	8.5%	3,159	16	0.5%
	40～44歳	4,487	482	10.7%	4,480	32	0.7%
	45～49歳	4,141	485	11.7%	4,134	40	1.0%
	50～54歳	3,733	372	10.0%	3,725	37	1.0%
	55～59歳	3,581	306	8.5%	3,580	37	1.0%
	60～64歳	2,673	198	7.4%	2,673	29	1.1%
	65～69歳	1,669	104	6.2%	1,669	25	1.5%
	70歳～	1,769	176	9.9%	1,769	23	1.3%
	計	35,270	3,132	8.9%	35,237	278	0.8%
総計	107,896	7,705	7.1%	107,700	2,270	2.1%	

職域 聴力・診察

2015年度に実施した職域保健事業の聴力、診察の受診者数とその結果は以下のとおりであった。

聴力は、オーディオメーターによる検査と会話法による検査結果が含まれます。

健診日：2015年4月1日～2016年3月31日

性別	年齢階級	聴力			診察		
		受診者数	有所見者数	有所見率	受診者数	有所見者数	有所見率
男	～29歳	13,484	65	0.5%	11,407	204	1.8%
	30～34歳	7,602	80	1.1%	6,352	100	1.6%
	35～39歳	7,637	212	2.8%	6,500	109	1.7%
	40～44歳	9,069	442	4.9%	7,703	141	1.8%
	45～49歳	7,482	610	8.2%	6,098	148	2.4%
	50～54歳	6,516	780	12.0%	5,074	133	2.6%
	55～59歳	6,877	1,431	20.8%	5,525	153	2.8%
	60～64歳	6,060	2,078	34.3%	5,191	161	3.1%
	65～69歳	3,015	1,608	53.3%	3,003	119	4.0%
	70歳～	1,472	994	67.5%	2,002	102	5.1%
	計	69,214	8,300	12.0%	58,855	1,370	2.3%
女	～29歳	6,478	31	0.5%	7,271	188	2.6%
	30～34歳	2,770	13	0.5%	2,525	79	3.1%
	35～39歳	2,890	24	0.8%	2,692	73	2.7%
	40～44歳	3,936	66	1.7%	3,845	152	4.0%
	45～49歳	3,633	87	2.4%	3,464	140	4.0%
	50～54歳	3,274	122	3.7%	3,165	123	3.9%
	55～59歳	3,002	166	5.5%	3,177	101	3.2%
	60～64歳	2,252	228	10.1%	2,506	86	3.4%
	65～69歳	1,402	253	18.0%	1,608	34	2.1%
	70歳～	572	187	32.7%	1,287	55	4.3%
	計	30,209	1,177	3.9%	31,540	1,031	3.3%
総計	99,423	9,477	9.5%	90,395	2,401	2.7%	

職域 胸部検診

2015年度に実施した職域保健事業の胸部検診の受診者数とその結果は以下のとおりであった。

間接撮影の有所見率は4.5%で、前年度4.9%と比べると0.4ポイント減少した。

直接撮影の有所見率は9.0%で、前年度12.2%と比べると3.2ポイント減少した。

※肺がん検診(X線撮影)の結果は、この中には含みません。

健診日：2015年4月1日～2016年3月31日

性別	年齢階級	間接撮影			直接撮影(デジタル含む)		
		受診者数	有所見者数	有所見率	受診者数	有所見者数	有所見率
男	～29歳	7,061	101	1.4%	4,240	72	1.7%
	30～34歳	3,783	83	2.2%	2,467	84	3.4%
	35～39歳	3,513	102	2.9%	2,776	129	4.6%
	40～44歳	4,261	176	4.1%	3,345	216	6.5%
	45～49歳	3,805	183	4.8%	2,679	234	8.7%
	50～54歳	3,416	232	6.8%	2,422	292	12.1%
	55～59歳	3,417	240	7.0%	3,066	440	14.4%
	60～64歳	2,749	293	10.7%	2,808	523	18.6%
	65～69歳	1,429	189	13.2%	1,655	307	18.5%
	70歳～	598	103	17.2%	738	238	32.2%
	計	34,032	1,702	5.0%	26,196	2,535	9.7%
女	～29歳	5,225	45	0.9%	2,274	23	1.0%
	30～34歳	1,654	28	1.7%	979	20	2.0%
	35～39歳	1,575	41	2.6%	1,247	37	3.0%
	40～44歳	2,275	51	2.2%	1,717	89	5.2%
	45～49歳	2,092	76	3.6%	1,640	114	7.0%
	50～54歳	1,804	84	4.7%	1,522	129	8.5%
	55～59歳	1,664	101	6.1%	1,577	202	12.8%
	60～64歳	1,184	102	8.6%	1,239	189	15.3%
	65～69歳	669	71	10.6%	836	125	15.0%
	70歳～	345	65	18.8%	520	123	23.7%
	計	18,487	664	3.6%	13,551	1,051	7.8%
総計	52,519	2,366	4.5%	39,747	3,586	9.0%	

職域 眼底検査

2015年度に実施した職域保健事業の眼底検査の受診者数とその結果は以下のとおりであった。

有所見率は20.6%で、前年度18.8%と比べると1.8ポイント増加した。

健診日：2015年4月1日～2016年3月31日

性別	年齢階級	眼 底		
		受診者数	有所見者数	有所見率
男	～29歳	885	46	5.2%
	30～34歳	796	99	12.4%
	35～39歳	652	110	16.9%
	40～44歳	793	231	29.1%
	45～49歳	713	290	40.7%
	50～54歳	375	129	34.4%
	55～59歳	237	104	43.9%
	60～64歳	165	58	35.2%
	65～69歳	20	9	45.0%
	70歳～	15	3	20.0%
	計	4,651	1,079	23.2%
女	～29歳	501	18	3.6%
	30～34歳	708	40	5.6%
	35～39歳	623	87	14.0%
	40～44歳	582	104	17.9%
	45～49歳	558	148	26.5%
	50～54歳	367	125	34.1%
	55～59歳	208	72	34.6%
	60～64歳	81	29	35.8%
	65～69歳	17	6	35.3%
	70歳～	15	7	46.7%
	計	3,660	636	17.4%
総計	8,311	1,715	20.6%	

2-4. 検体検査

新生児先天性代謝異常等検査

1. 2015年度実績報告

1) 受付検体の内訳

受付検査数は11,516名（男児6,007名 女児5,508名 性別不明1名）であった。
採血時の哺乳状況は、良11,284名（98.0%）不良79名（0.69%）極めて不良42名（0.36%）
注入11名（0.10%）絶食2名（0.02%）未記入98名（0.85%）であった。

2) 出生体重別検体数

2000g未満の低体重児は191名（1.7%）であった。

3) 検査結果について

対象疾患別要再検率は0.01～1.95%でTSHでやや高めであったが、他は例年どおりで大きな変化はなかった。要精査率は全体で0.26%、項目別では0～0.20%で例年どおりであった。

4) 2000g未満の低体重児および哺乳状態極めて不良児について

初回検査正常の児には2回目採血の依頼をしているが、TSH、FT4で精査となった児が3名おり、2回目採血の重要性がうかがえた。

5) 精査結果について

要精査31例の追跡調査の結果、異常なし8例、経過観察中5例、治療中11例、報告なし6例、転医1例であった。

その内訳は、クレチン症3例、クレチン症疑い6例、一過性高TSH血症4例、甲状腺機能低下症疑い1例、VLCAD欠損症疑い（否定的）1例、SCAD欠損症疑い1例であった。

2. タンデムマス検査導入後の経過報告および問題点について

要再検率は0.48%、要精査率は0.03%であった。

精査は4例で、内訳はVLCAD欠損症疑い2例、全身性カルニチン欠乏症疑い1例、SCAD欠損症疑い1例であった。精査結果は異常なし1例、経過観察3例であった。

再検率、精査率に施設間差がみられた。

- ・ 「VLCAD欠損症疑いで精査」は前年に続き施設の偏りが見られた。母乳を推進している施設ではないかと考えられる。採血時体重が出生時に比し10%以上減少していた。
- ・ 「イソ吉草酸血症疑いで再検」も前年に引き続き特定の施設で多く見られた。施設に抗生剤の使用について確認したところ、メイアクトを使用していた。ピボキシル基含有の抗生剤（メイアクト、フロモックス、トミロンなど）は、測定値に影響をあたえるだけでなく、児のカルニチン欠乏をきたすため、できるだけ他の抗生剤に変更してもらうよう対応が必要。

山口県における先天性代謝異常マス・スクリーニング
 2015年4月より2016年3月までの検査成績

資料1

2016年5月現在

表1. 受付検体の内訳

		検体受付数	%
全体		11516	
性別	男児	6007	52.16
	女児	5508	47.83
	不明	1	0.0
哺乳状況	良	11284	97.99
	不良	79	0.69
	極めて不良	42	0.36
	注入	11	0.10
	絶食	2	0.02
	未記入	98	0.85

表2. 出生時体重別検体

出生時体重(g)	検体数	%
499以下	0	0.00
500~999	20	0.17
1000~1499	49	0.43
1500~1999	122	1.06
2000~2499	890	7.73
2500~2999	4498	39.06
3000~3499	4728	41.06
3500~3999	1119	9.72
4000以上	90	0.78
合計	11516	100.0

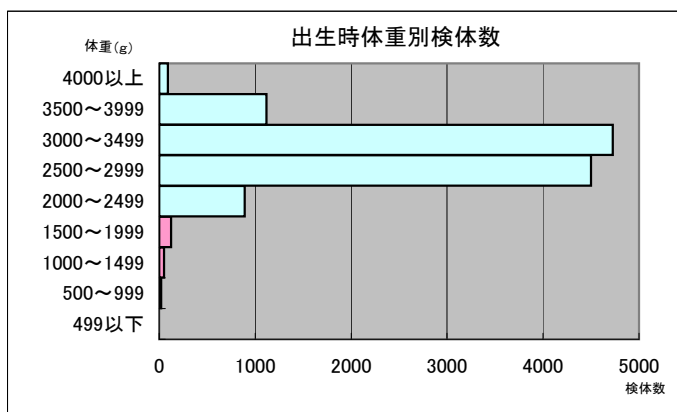


表3. 対象疾患別再採血依頼数

対象疾患名	初回採血検体				再採血依頼数			直接精査依頼数	
	採血検体総数	2000g以上	2000g未満	低体重率	2000g以上	2000g未満	再採血率	2000g以上	2000g未満
フェニールケトン尿症	11516	11325	191	1.66	1	0	0.01	0	0
メイプルシロップ尿症	11516	11325	191	1.66	8	1	0.08	0	0
ホモシスチン尿症	11516	11325	191	1.66	0	0	0.00	0	0
ガラクトース血症	11516	11325	191	1.66	76	1	0.67	0	0
21-水酸化酵素欠損症	11516	11325	191	1.66	23	38	0.53	2	0
クレチン症	11516	11325	191	1.66	220	5	1.95	3	0
その他の代謝異常症	11516	11325	191	1.66	54	1	0.48	2	0
合計					*① 382	*② 46	3.72	7	0

*①複数項目再採血5名

*②複数項目再採血3名

表4. 再採血依頼の検査結果

対象疾患名	再採血依頼数	正常	再々検	精査	未受診	
フェニールケトン尿症	1		1			→再々検1件:正常
メイプルシロップ尿症	9	9				
ホモシスチン尿症	0	0				
ガラクトース血症	77	74	1	1	1	→未受診1件:転院 →再々検1件:2回目MetPheで再々検Gal保留3回目4回目Gal保留
21-水酸化酵素欠損症	61	46	14	TSH精査1	0	→精査:2回目17-OHP正常 TSHで精査 →再々検:10件 正常 1件 タンデム follow 1件 TSH follow 2件 17-OHP follow
クレチン症	225	194	7	16	8	→未受診: 8件 院内検査 →再々検: 1件 2回目TSH正常+Gal再検 3回目Gal正常+TSH精査 3件 正常 1件 再検 TSH follow 2件 再検 FT4 follow
その他の代謝異常症	55	50	3	2		→再々検: 3件 正常
合計	*③ 428	373	26	*④ 20	9	

*③複数項目再採血8名

*④これ以外に3回目でTSH精査1名あり

表5. 殆ど哺乳不能・絶食・低出生体重児の再採血依頼検体について

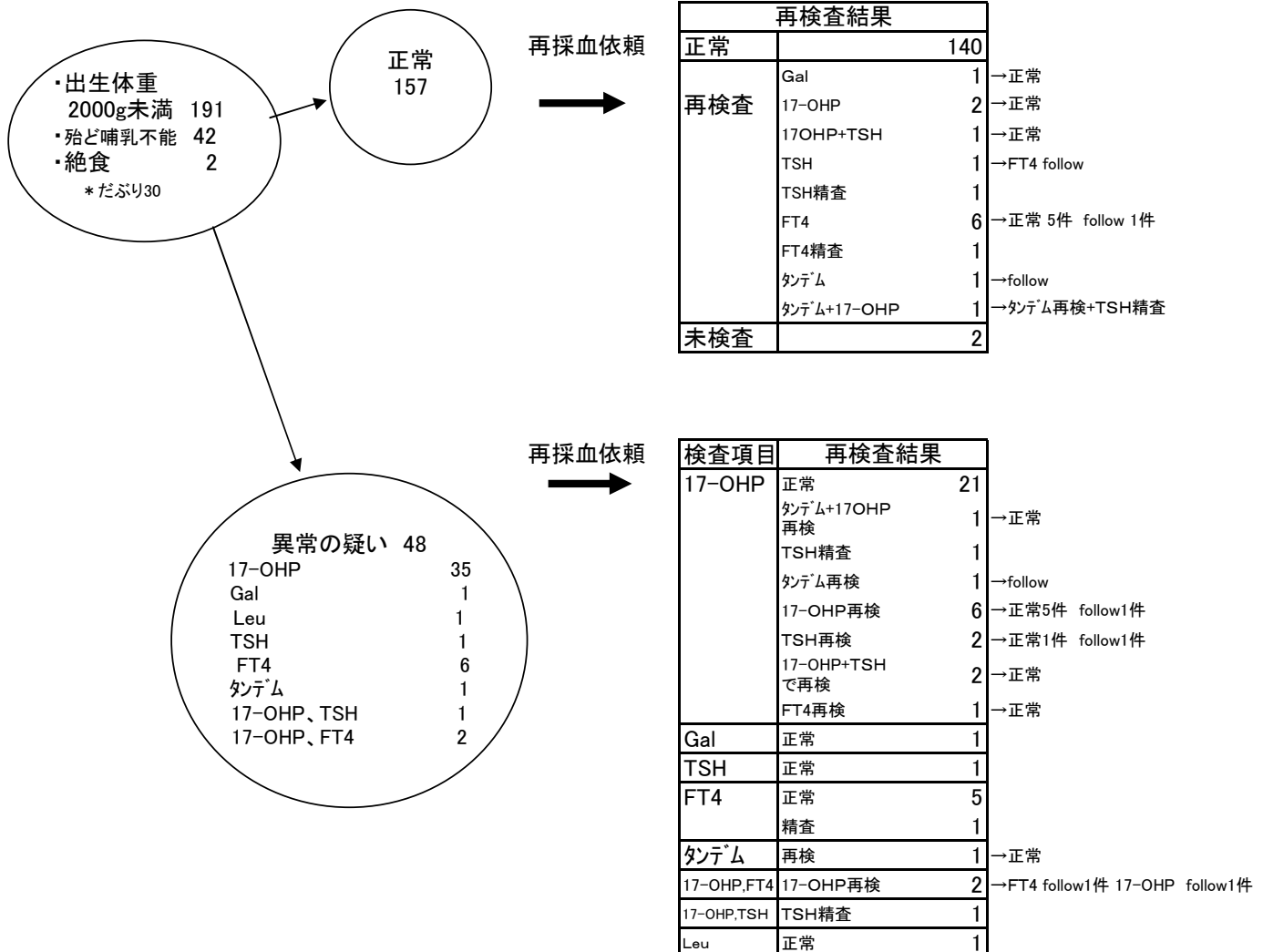


表6. 対象疾患別精密検査依頼数

対象疾患名	精査依頼数	要精査率	精査内訳		
			直接精査	再検精査	直送精査
フェニールケトン尿症	0	0.00	0	0	0
メイプルシロップ尿症	0	0.00	0	0	0
ホモシスチン尿症	0	0.00	0	0	0
ガラクトース血症	1	0.01	0	1	0
21-水酸化酵素欠損症	2	0.02	2	0	0
クレチン症	24	0.20	3	18	3
その他の代謝異常症	4	0.03	2	2	0
合計	31	0.26	7	21	3

*直送精査: 初回正常だがほとんど哺乳不能・絶食・低体重児の再採血依頼検体で精査となったもの

2-5. 特定保健指導

生活習慣に基づくと考えられている肥満や脂質異常症などメタボリックシンドロームと言われているものを選び、保健指導や治療を行い糖尿病や脂質異常症、高血圧症などの発病を抑えることを目的として平成 20 年度より、特定健診・特定保健指導が実施されることとなった。40 歳以上 75 歳未満の保険者の被保険者と被扶養者を対象に実施されている。協会においても医療保険者より委託を受け実施している。

特定保健指導とは受診者本人が生活習慣を改善するため具体的な改善目標をたて、実践していくことを支援するものです。特定保健指導には「積極的支援」「動機付け支援」の 2 種類の方法があります。健診結果をもとに各保険者が対象者を選び、特定保健指導を実施します。

1、支援内容

① 積極的支援

初回面接後、1 ヶ月ごとに電話支援を実施。5.5 ヶ月後にアンケートを送付し、6 ヶ月後に最終評価を電話にて行なう。

② 動機付け支援

初回面接を行い、3 ヶ月後に手紙支援を実施、6 ヶ月後に電話での最終評価を行なう。

2、結果

① 実施指導者数

実施全体数は 116 名、積極的支援は 75 名、動機付け支援は 41 名である。

平成 25 年度に比べ、実施全体数は 5 名増加した。

② 脱落者数

脱落者とは何らかの理由により 6 ヶ月評価を実施できず、途中終了したことである。全体の脱落者は積極的支援で 1 名であった。理由としては退職による資格喪失である。

③ 体重

6 ヶ月後に平均で 3.3 kg の減少がみられた。115 人支援中 61 名の体重減少の結果であった。

④ 腹囲

6 ヶ月後に平均で 2.4 cm の減少がみられた。115 人支援中 43 名の腹囲減少の結果である。

