

*Annual Report*

Wellness Network

# 目次

## 協会について

概要	1
事業の目的	1
沿革	1
組織図	2
役員名簿	3
評議員名簿	4
社会的責任の基本方針	5
行動基準	6
個人情報保護方針	7
平成25年度事業報告	8
<b>1. 普及啓発事業</b>	<b>9</b>
<b>2. 検診事業</b>	
2-1. 学校保健事業（胸部検診・血液検査・心電図検査）	16
2-2. 地域保健事業	
胃がん検診	17
子宮がん検診	18
肺がん検診	19
胸部X線 喀痰検査	
乳がん検診	21
視触診とマンモグラフィー	
大腸がん検診	22
特定健診	23
腹部超音波検診	25
前立腺がん検診	26
骨粗鬆症検診	27
2-3. 職域保健事業	
胃がん検診	28
子宮がん検診	29
肺がん検診	30
胸部X線 喀痰検査	

乳がん検診	32
視触診のみ	
視触診とマンモグラフィー	
視触診と乳腺エコー	
マンモグラフィーのみ	
乳腺エコーのみ	
マンモグラフィーと乳腺エコー	
大腸がん検診	38
特定健診	39
腹部超音波検診	41
前立腺がん検診	42
骨粗鬆症検診	43
特殊健診	44
労災二次健診	45
血液検査	46
心電図検査	50
身体計測・血圧	51
尿一般・尿糖	52
聴力・診察	53
胸部（間接・直接）	54
眼底	55

#### 2-4. 検体検査

代謝異常	56
------	----

#### 2-5. 保健指導

	59
--	----

# 協会について

## 概要

名称	公益財団法人 山口県予防保健協会
設立	1986年3月
所在地	山口県山口市吉敷下東三丁目1番1号
代表者	理事長 小田悦郎（山口県医師会 会長）

## 事業の目的

この法人は、健康の保持増進、生活環境の保全など、公衆衛生の向上を図るため、がんをはじめとした各種の健康診断、生活習慣に関する保健指導、生活環境の調査及び分析、食品及び飲料水の検査などを行い、併せて、これらの事業により得られた成果等を基に広く啓発活動を実施し、もって新生児から高齢者まで、誰もがそのライフステージに応じて健康で、安心して暮らせる社会づくりに寄与することを目的としています。

## 沿革

### ●1974年5月

公衆衛生、労働衛生の向上及び社会福祉の発展に寄与することを目的とする公益法人として「財団法人山口県予防衛生協会」を設立。

### ●1975年4月

名称を「財団法人山口県予防衛生医学協会」に改称。

### ●1986年3月

「財団法人 山口県予防衛生医学協会」と「財団法人結核予防会山口県支部」が統合し、「財団法人山口県予防保健協会」を設立。（「財団法人結核予防会山口県支部」を兼ねる）

### ●1996年4月

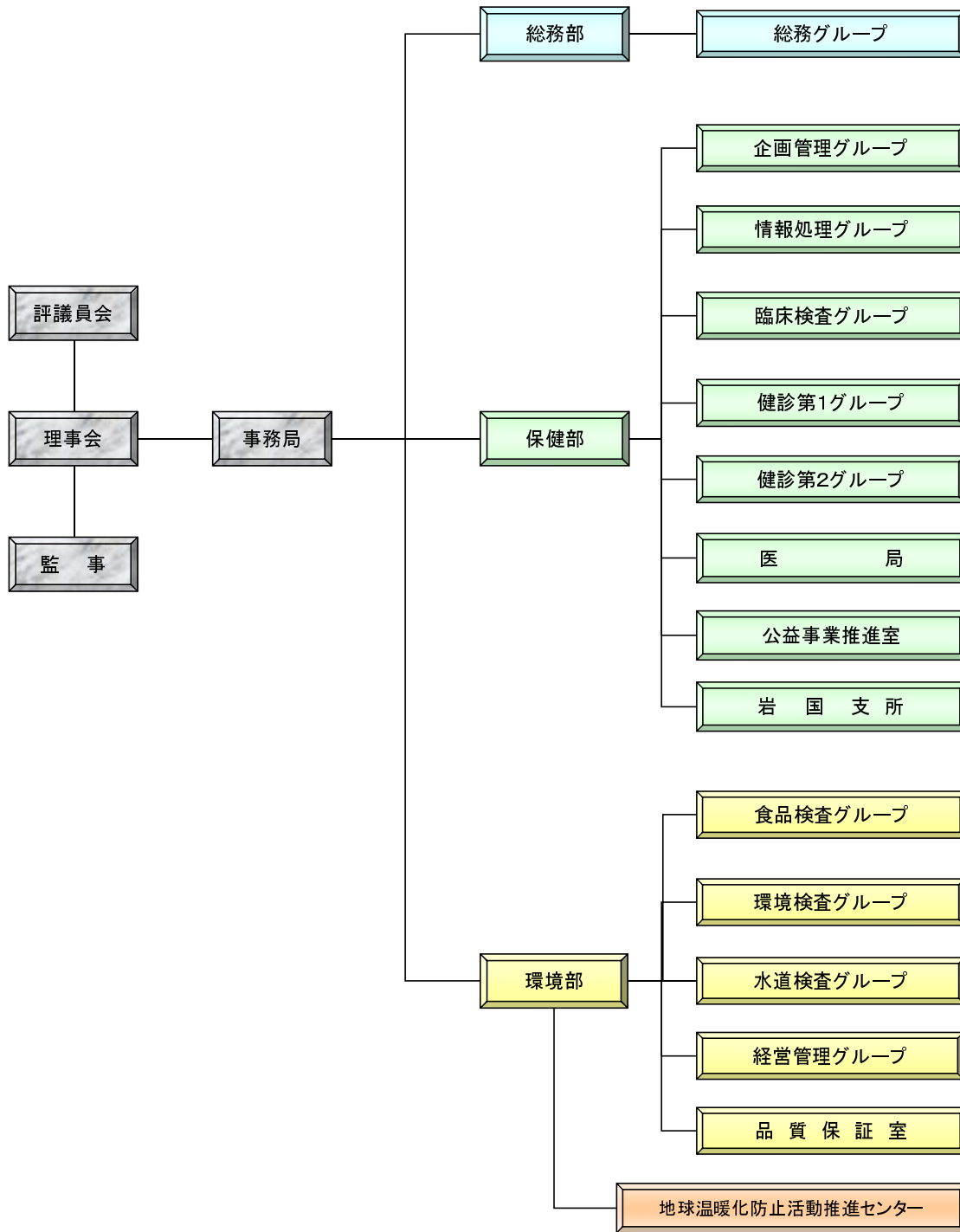
「財団法人 山口県対がん協会」と合併。（「財団法人日本対がん協会山口県支部」を兼ねる）

### ●2013年4月

「公益財団法人山口県予防保健協会」となる。

2014年度 公益財団法人山口県予防保健協会組織図

2014/4/1



## 2014年度役員名簿

2014年6月1日現在

	常勤・非常勤	氏 名	推 薦 母 体 所 所 属
理 事 長	非常勤	オダ エツロウ 小田 悦郎	山口県医師会 医療法人 博愛会 宇部記念病院 院長
副理事長	非常勤	ヒロタ セイロウ 廣田 晴郎	元結核予防会山口県支部 周南リハビリテーション病院 名誉院長
専務理事	常勤	ヤマダ イサム 山田 勇	山口県予防保健協会 山口県予防保健協会 専務理事
理 事	非常勤	アサハラ タカミツ 浅原 隆満	山口県予防保健協会 山口県予防保健協会 前常務理事
理 事	非常勤	イヘ ヒロシ 井手 宏	山口県産業医会 三井化学(株)大阪工場 健康管理室長
理 事	非常勤	クボタ キミコ 久保田 后子	山口県市長会 宇部市長
理 事	非常勤	コマツ カズヒコ 小松 一彦	山口県 山口県健康福祉部長
理 事	非常勤	ナカムラ ヒロシ 中村 洋	山口県医師会 済生会山口総合病院 院長補佐
理 事	非常勤	ハヤシ トキコ 林 登季子	山口県結核予防婦人会 山口県結核予防婦人会 会長
理 事	非常勤	フジノ トシオ 藤野 俊夫	山口県産婦人科医会 藤野産婦人科医院 院長
理 事	非常勤	ミウラ オサム 三浦 修	山口県病院協会 防府消化器病センター 理事長兼病院長
理 事	非常勤	ヤマダ ケンイチ 山田 健一	山口県町村会 平生町長
監 事	非常勤	シオミ カンゾウ 塩見 侃三	税理士法人塩見会計事務所 税理士法人塩見会計事務所 代表社員
監 事	非常勤	フジタ ミツヒロ 藤田 光博	山口銀行 山口銀行 専務取締役山口支店長
合計		14名	

※50音順

## 2014年度評議員名簿

2014年6月1日現在

名簿	氏名	推 薦 母 体
		所 属
評議員	アカガワ エツオ 赤川 悦夫	山口産業保健推進連絡事務所
		山口産業保健総合支援センター 所長
評議員	アマツ ショウジ 天津 昇次	山口県病院協会
		山口県病院協会 事務局長
評議員	イカワ カミ 石川 克己	山口県中小企業団体中央会
		山口県中小企業団体中央会 専務理事
評議員	イムラ タコ 今村 孝子	山口県医師会
		医療法人 仁保病院
評議員	ウキタ マサオ 浮田 正夫	山口県予防保健協会
		山口大学工学部 名誉教授
評議員	シラベ コウメイ 調 桓明	山口県
		山口県環境保健センター 所長
評議員	ニシダ ヒデキ 西田 秀樹	山口県
		山口県山口健康福祉センター 所長
評議員	ハマモト フミアキ 濱本 史明	山口県医師会
		医療法人 はまもと小児クリニック 院長
評議員	ハヤシ マサアキ 林 正章	健康保険組合連合会山口連合会
		健康保険組合連合会山口連合会 事務局長
評議員	フキウラ シュウイチ 吹浦 修一	生命保険協会山口県協会
		生命保険協会山口県協会 事務局長
評議員	ヤマベ テツロウ 山部 哲郎	山口県市町総合事務局
		山口県市町総合事務局 事務局長
評議員	ヤマモト シンジ 山本 真二	山口県産業医会
		日新製鋼(株)周南製鋼所 産業医
合計	12名	

※並びは五十音順

# 公益財団法人山口県予防保健協会

## 社会的責任の基本方針

当協会は、健康の保持増進、生活環境の保全など、公衆衛生の向上を図るため、がんをはじめとした各種の健康診断、生活習慣に関する保健指導、生活環境の調査及び分析、食品及び飲料水の検査などを行い、併せて、これらの事業により得られた成果等を基に広く啓発活動を実施し、もって新生児から高齢者まで、誰もがそのライフステージに応じて健康で、安心して暮らせる社会づくりに寄与することを目的として事業を進めます。

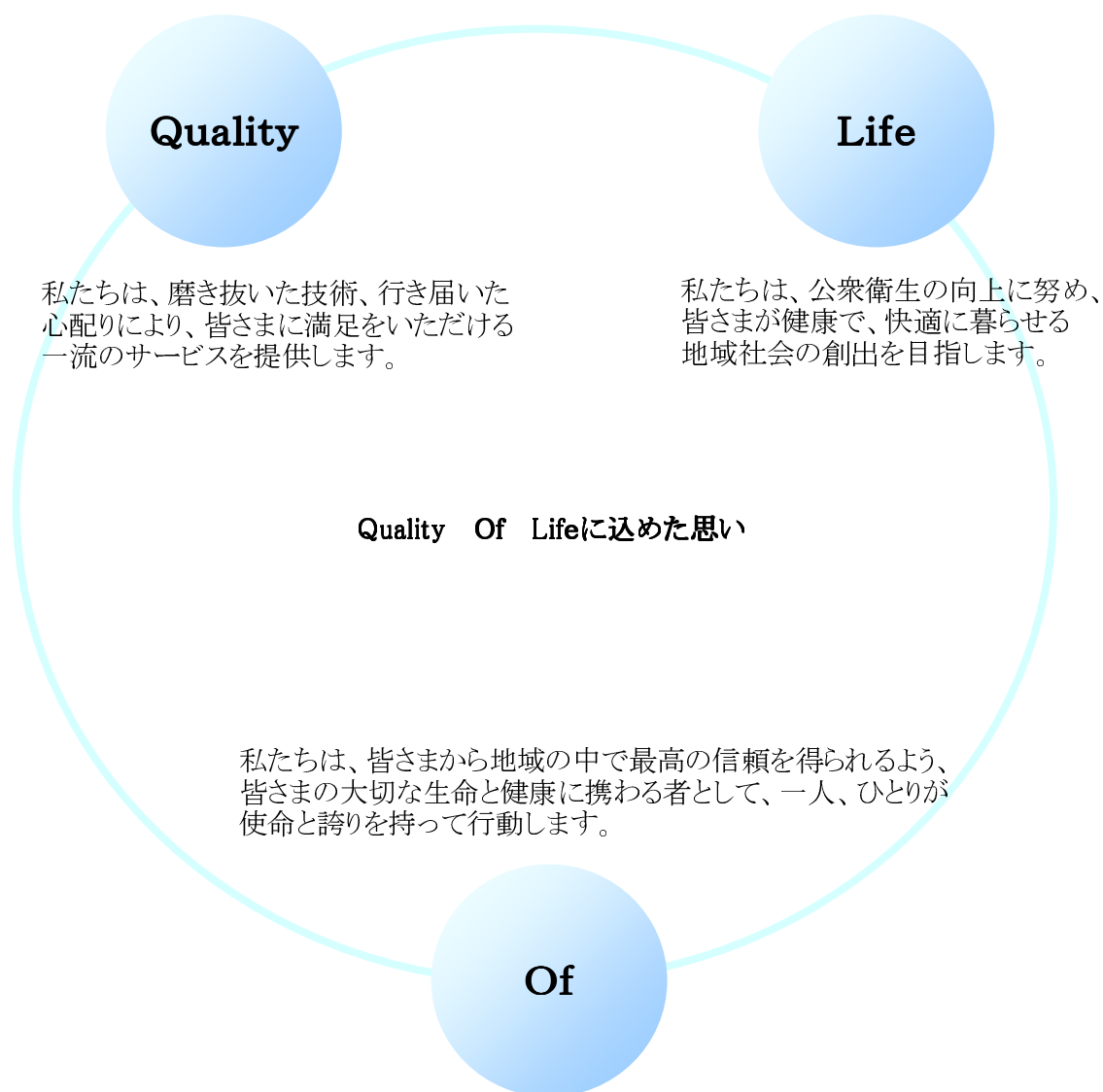
当協会は、責任ある公益財団法人として、以下のことについて自主的かつ継続的に取り組んでまいります。

- 1 法令遵守の徹底と倫理観の確立
- 2 健康診断・食品や環境検査を通じ社会への貢献
- 3 精度管理を徹底し、高品質なサービスの提供
- 4 情報開示及びセキュリティ対策の実施
- 5 公正な競争・取引、適正な事業活動
- 6 地球環境保護に配慮した適切な行動



# Quality Of Life

私たちは 皆さまの 生活の質を高めるため  
心身の健康と 安心して快適に暮らせる環境づくりに貢献します



## 個人情報保護方針

公益財団法人山口県予防保健協会は、健康の保持増進、生活環境の保全など、公衆衛生の向上を図るため、がんをはじめとした各種の健康診断、生活習慣に関する保健指導、生活環境の調査及び分析、食品及び飲料水の検査などを行い、併せて、これらの事業により得られた成果等を基に広く啓発活動を実施し、もって新生児から高齢者まで、誰もがそのライフステージに応じて健康で、安心して暮らせる社会づくりに寄与することを目的としています。

それらに関連して、皆様から取得いたしました個人情報につきましては、正確かつ安全に取扱い、保護・管理に万全を期するために、職員に対する指導を徹底強化し、個人情報の紛失、改ざん及び漏洩等が発生しないよう、万全なる安全対策を継続的に講じていくため、次のとおり宣言します。

- 1 当協会の実施している事業で労働安全衛生法、学校保健法、母子健康法、原爆医療法及び感染症法等に係る健康診断又はがん検診、全国健康保険協会生活習慣病予防健診並びに生活環境の保全に関する検査、食品の安全衛生に関する検査の事業活動において、適正な個人情報の取得、利用及び提供が確実に実施されるような体制を維持します。
- 2 個人情報を取得するに当たっては、利用目的を明示するとともに、その利用については同意が得られた範囲内での利用・提供に限定し、目的外利用はいたしません。また、当協会が保有する個人情報を読影等で外部委託する場合は、委託先の評価・管理を実施し、安全な保護水準を維持します。
- 3 当協会が取扱う個人情報へのあらゆるリスク（漏洩、滅失又はき損）に対し、効果的な安全対策等の予防措置を講ずるとともに、リスク発生時には速やかに是正処置を講じることにより、再発を防止します。
- 4 個人情報に関する苦情及び相談に対して速やかに対応いたします。
- 5 個人情報保護のため、個人情報保護規程のほか、各種管理細則を定め、定期的な内部監査等を通じて継続的な改善を行うとともに、法令の改正、国の定める指針等を注視し、社会情勢の変化等に適合した管理体制を維持します。

制 定 日 平成19年10月 7日

最終改訂日 平成25年 4月 1日

公益財団法人山口県予防保健協会

理 事 長 小 田 悦 郎

### 個人情報相談窓口

**総務部** 一般的な個人情報に関すること

**保健部** 健康診断に関すること

TEL 083-933-0008 FAX 083-923-5567

**環境部** 水質、その他の検査に関すること

TEL 083-933-0018 FAX 083-924-9458

## 2013年度事業報告

### 総括的事項

公益財団法人として新たにスタートを切った 2013 年度の事業実績は、対事業計画では保健部門が 2.0%、24,319 千円の増収、環境部門が 8.5%、29,363 千円の増収、全体で 3.4%、53,682 千円の増収となり、対前年実績では保健部門 3.4%、41,372 千円の増収、環境部門 4.7%、16,823 千円の増収、全体で 3.7%、58,195 千円の増収となった。一方、昨年度策定した経営改善計画の実行等が経費の増加を抑制し、増収と相まったことから正味財産を増加することができた。

### 1. 保健部門（公益目的事業）

#### (1) 普及啓発事業

公益事業推進室の新設に伴い、蓄積された健康診断データを基に 2012 年度事業年報を作成し、ホームページにより情報提供に努めた。

また、行政を始め関係団体との連携・協力の下、生活習慣病をはじめとする疾病の予防や健康の増進に向けた普及啓発事業を実施した。

次に、公益財団法人結核予防会への協力事業である複十字シール募金においては、16,501 件、総額 3,547 千円の募金を確保できた。

一方、がん征圧活動としては、がん征圧を目的とした研修や啓発活動等を開催した 4 団体に対して助成を行った。

#### (2) 健康診断事業

住民健診は、検診車による X 線撮影時の医師の立会問題に対し、市町や関係団体等との連携により受診機会の確保に努めたものの、事業計画及び前年実績を下回った。一方、事業所健診において、昨年度、競争入札により受注できなかった主要事業所の一部を本年度は受託できたことに加え、新規に大手事業所の受託ができたことなどから、全体として事業計画及び前年実績を上回った。

### 2. 環境部門（収益事業）

飲用水検査やアセス調査業務は、引き続き低価格競争の影響から前年実績を下回ったが、食品検査において新規大手顧客の獲得や、既存顧客の維持に努めたことにより、全体として事業計画及び前年実績を上回った。

また、地球温暖化防止活動事業は、環境省の補助事業や山口県の委託事業等を含め、各種事業の促進と温暖化防止活動の普及啓発を行った。

#### 業務実施報告

(単位：千円)

	計 画 (A)	実 績 (B)	前年実績 (C)	B/A (%)
保健部門	1,245,512	1,269,831	1,228,459	102.0
環境部門	344,500	373,863	357,040	108.5
合 計	1,590,012	1,643,694	1,585,499	103.4

## 1. 普及啓発事業

### ■がんを知る展

がんに関する知識の普及啓発活動の一環として、がんを知る展が開催されました。当協会は、主催者であるアフラック山口支社様の後援団体の一つとして参加しました。

日時：2014年4月18日～20日

会場：ザ・モール周南



## ■母の日キャンペーン

乳がん検診の普及啓発活動の一環として、母の日に乳がん検診の普及イベントが開催されました。当協会は、あけぼの会（乳がん患者の会）の皆様とともに、パンフレットや乳がん検診受診勧奨のティッシュや風船等を配布しました。

日時：2014年5月11日 11:00～13:00

会場：下関大丸



## ■ピンクリボン in やまぐち

10月やまぐちピンクリボン月間にあわせて、県民公開講座「ピンクリボン in やまぐち」が開催されました。

当協会は、主催者として参画し、乳がん検診車の展示等を行ないました。

日時：2014年10月12日 13:00～16:00

会場：山口県健康づくりセンター

プログラム)

第1部 基調講演Ⅰ 「乳がんー自分は大丈夫と過信していませんか？」

講師：山本滋先生 山口大学大学院医学系研究科  
消化器・腫瘍外科学 講師(乳腺専門医)

基調講演Ⅱ 「時代を生き抜く女性の、乳がん検診活用法

～市で行う乳がん検診の現状は？～

講師：河上屋里美さん 萩市役所保健福祉部健康増進課  
(萩保健センター)保健師

第2部 特別講演 「病気になっても、病人にはならないぞ！

～アキ流、心を患わない方法～

講師：泉♥アキさん タレント

第3部 シンポジウム 「検診を受けることは自分を守ること、そして家族を守ること

～検診を受けやすい環境をつくるために～

シンポジスト：泉♥アキさん

山本滋先生

河上屋里美さん

波多野早苗さん(あけぼの会・乳がん患者会)

大和良子さん(エフエム山口 パートナリティー)



## ■やまぐち元気フェア in 柳井

健康寿命の延伸に向けて健康に関する相談、体験、展示等の様々な催しが開催されました。当協会は、参加協力団体の一つとして、骨密度測定を無料で実施し、約100名の方が受診されました。

日時：2014年11月16日 10:00～15:00

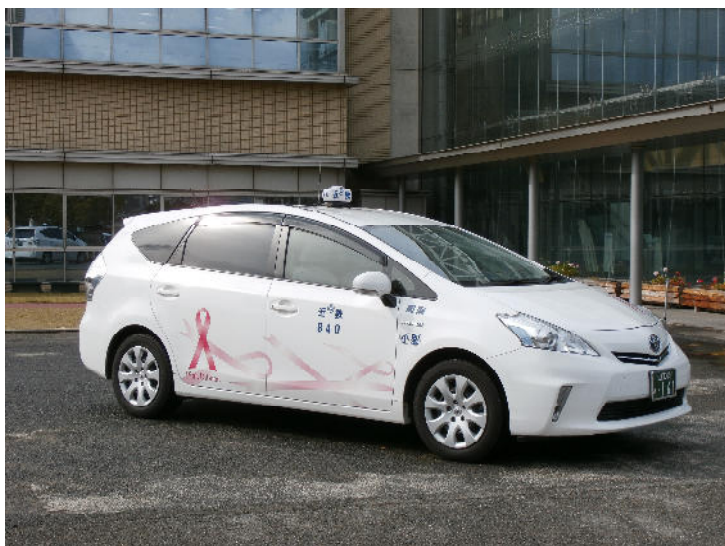
会場：アクティブやない、バタフライアリーナ



## ■ピンクリボン運動の啓発

周南近鉄タクシー様は、地域社会貢献活動の一つとして、2014年2月からピンクリボン運動のシンボルマークを営業用自動車(タクシー)にラッピングするなど、積極的に啓発活動に取り組まれています。

当協会は、周南近鉄タクシー様の協力を得て、営業用自動車(タクシー)内に、がん検診や乳がんのリーフレットを掲載して、多くの利用者に対して啓発しました。





## ■複十字シール運動

2014年8月7日、結核予防知識の普及啓発や複十字シール運動の推進への協力要請のため、山口県連合婦人会の皆様とともに村岡県知事を表敬訪問しました。



2014年11月22日、道の駅阿武町で開催された「さん3ふるさと祭り」の会場にて、展示ブースを設置して、複十字シール及び結核に関するパネルを展示しました。当会場内で、山口県連合婦人会や地域婦人会の皆様とともに、結核と結核予防知識の普及啓発活動を行なうとともに、複十字シール募金への協力を呼びかけました。普及啓発及び募金呼びかけには、普及啓発用パンフレットや風船等を配布し、シールぼうや（結核予防マスコットキャラクター）の着ぐるみを着用してアピールしました。



## 2-1. 学校保健事業(胸部検診・血液検査・心電図検査)

### ■胸部検診

1次検診の間接撮影の結果、要精密判定だった者に対して、2次検診で直接撮影を実施した。判定の内訳は以下のとおりであった。

間接・直接総合判定の要精検率は0.5%で、前年度0.5%と同様であった。

X線(間接撮影)			間接 合計	X線(直接撮影)			直接 合計
異常なし	要観察	要精密		D3	D2	要精密	
8,483	21	41	8,545	20	1	6	27
99.3%	0.2%	0.5%	100%	74.1%	3.7%	22.2%	100%

間接・直接総合判定			合計
異常なし	要観察	要精密	
8,503	22	47	8,572
99.2%	0.3%	0.5%	100%

### ■血液検査

貧血検査と脂質検査を実施した結果、判定の内訳は以下のとおりであった。

貧血検査の要精検率は1.2%で、前年度2.5%と比べて1.3ポイント減少した。

脂質検査の要精検率は3.2%で、前年度3.0%と比べて0.2ポイント増加した。

検査項目	判定					合計
	異常なし	特に支障なし	要生活注意	要精密検査	要医療	
貧血検査	973	52	99	12	1	1,137
	85.6%	4.6%	8.7%	1.1%	0.1%	100%
脂質検査	923	125	56	36	0	1,140
	81.0%	11.0%	4.9%	3.2%	0.0%	100%

### ■心電図検査

心電図検査の実施数は13,028件、前年度15,042件で、13.3%減少した。

実施数	13,028
-----	--------

学校保健事業における心電図検査は、検査のみや判読までの受託もあり、全体の件数の内、電算登録しているデータから得た判定別件数は以下のとおりであった。

要精検率は1.1%で、前年度1.1%と変化はなかった。

異常なし	要経過観察	要精密検査	要医療	合計
6,349	143	73	0	6,565
96.7%	2.2%	1.1%	0.0%	100%



### 地域 子宮頸がん検診

平成25年度に実施した地域保健事業の子宮頸がん検診の受診者数とその結果は以下のとおりであった。要精検率は0.6%で、前年度0.6%と変化はなかった。

検診日：2013年4月1日～2014年3月31日

性別	年齢階級	受診者数	要精検者数	要精検率	精検受診者数	精検結果					
						子宮がん	異形成	カンジダ膣炎	子宮筋腫	その他の疾患	異常なし
女	～24歳	18	0	0.0%	0	0	0	0	0	0	0
	25～29歳	50	1	2.0%	1	0	0	0	0	0	1
	30～34歳	126	2	1.6%	1	0	0	0	0	0	1
	35～39歳	170	2	1.2%	2	1	0	0	0	0	1
	40～44歳	180	2	1.1%	1	0	0	0	0	0	1
	45～49歳	139	1	0.7%	1	0	1	0	0	0	0
	50～54歳	143	1	0.7%	0	0	0	0	0	0	0
	55～59歳	179	0	0.0%	0	0	0	0	0	0	0
	60～64歳	384	2	0.5%	0	0	0	0	0	0	0
	65～69歳	439	3	0.7%	1	0	0	0	0	0	1
	70～74歳	370	1	0.3%	0	0	0	0	0	0	0
	75～79歳	241	1	0.4%	0	0	0	0	0	0	0
	80歳～	99	0	0.0%	0	0	0	0	0	0	0
	計	2,538	16	0.6%	7	1	1	0	0	0	5

## 地域 肺がん検診(X線)

平成25年度に実施した地域保健事業の肺がん検診(X線)の受診者数とその結果は以下のとおりであった。要精検率は5.6%で、前年度4.4%と比べて1.2ポイント増加した。

検診日：2013年4月1日～2014年3月31日

性別	年齢階級	受診者数	要精検者数	要精検率	精検受診者数	精検結果							
						原発性肺がん	その他がん	肺結核	陳旧性肺結核	呼吸器疾患	その他	循環器疾患	その他疾患
男	～39歳	50	1	2.0%	1	0	0	0	0	0	0	0	1
	40～44歳	134	6	4.5%	2	0	0	0	0	1	0	0	1
	45～49歳	91	3	3.3%	1	0	0	0	0	0	0	0	1
	50～54歳	118	6	5.1%	4	0	0	0	0	3	0	0	1
	55～59歳	218	13	6.0%	9	0	0	0	0	4	1	1	3
	60～64歳	810	49	6.0%	18	0	0	0	0	11	0	1	6
	65～69歳	1,357	74	5.5%	46	0	2	0	1	25	1	5	13
	70～74歳	1,510	87	5.8%	62	1	1	0	1	31	3	8	17
	75～79歳	1,202	102	8.5%	63	1	0	2	0	36	1	4	15
	80歳～	1,084	125	11.5%	84	8	0	1	0	45	4	4	21
	計	6,574	466	7.1%	290	10	3	3	2	156	10	23	79
女	～39歳	66	0	0.0%	0	0	0	0	0	0	0	0	0
	40～44歳	415	8	1.9%	5	0	0	0	0	1	0	0	4
	45～49歳	340	8	2.4%	5	0	0	0	0	1	0	0	4
	50～54歳	463	8	1.7%	7	1	0	0	0	2	0	1	3
	55～59歳	777	25	3.2%	11	0	0	0	0	3	0	1	7
	60～64歳	1,849	74	4.0%	24	0	0	0	0	7	1	3	13
	65～69歳	2,503	115	4.6%	75	0	0	0	0	37	3	5	30
	70～74歳	2,326	105	4.5%	65	0	1	1	1	31	1	1	29
	75～79歳	1,680	103	6.1%	64	2	1	0	1	32	3	3	22
	80歳～	1,216	108	8.9%	63	2	1	1	1	23	7	7	20
	計	11,635	554	4.8%	319	5	3	2	3	137	15	21	132
総計	18,209	1,020	5.6%	609	15	6	5	5	293	25	44	211	

### 地域 肺がん検診(喀痰)

平成25年度に実施した地域保健事業の肺がん検診(喀痰)の受診者数とその結果は以下のとおりであった。要精検率は0.3%で、前年度0.4%とくらべて0.1ポイント減少した。

検診日:2013年4月1日～2014年3月31日

性別	年齢階級	受診者数	要精検者数	要精検率	精検受診者数	精検結果							
						原発性肺がん	その他がん	肺結核	陳旧性肺結核	呼吸器疾患 その他	循環器疾患 その他	疾患 その他	異常なし
男	～39歳	2	0	0.0%	0	0	0	0	0	0	0	0	0
	40～44歳	2	0	0.0%	0	0	0	0	0	0	0	0	0
	45～49歳	3	0	0.0%	0	0	0	0	0	0	0	0	0
	50～54歳	12	0	0.0%	0	0	0	0	0	0	0	0	0
	55～59歳	23	0	0.0%	0	0	0	0	0	0	0	0	0
	60～64歳	116	0	0.0%	0	0	0	0	0	0	0	0	0
	65～69歳	170	0	0.0%	0	0	0	0	0	0	0	0	0
	70～74歳	155	1	0.6%	0	0	0	0	0	0	0	0	0
	75～79歳	110	1	0.9%	1	0	0	0	0	1	0	0	0
	80歳～	77	0	0.0%	0	0	0	0	0	0	0	0	0
	計	670	2	0.3%	1	0	0	0	0	1	0	0	0
女	～39歳												
	40～44歳												
	45～49歳	2	0	0.0%	0	0	0	0	0	0	0	0	0
	50～54歳												
	55～59歳	4	0	0.0%	0	0	0	0	0	0	0	0	0
	60～64歳	12	0	0.0%	0	0	0	0	0	0	0	0	0
	65～69歳	16	0	0.0%	0	0	0	0	0	0	0	0	0
	70～74歳	17	0	0.0%	0	0	0	0	0	0	0	0	0
	75～79歳	11	0	0.0%	0	0	0	0	0	0	0	0	0
	80歳～	5	0	0.0%	0	0	0	0	0	0	0	0	0
	計	67	0	0.0%	0	0	0	0	0	0	0	0	0
総計	737	2	0.3%	1	0	0	0	0	1	0	0	0	

## 地域 乳がん検診

平成25年度に実施した地域保健事業の乳がん検診の受診者数とその結果は以下のとおりであった。要精検率は13.9%で、前年度13.1%とくらべて0.8ポイント増加した。

検診日：2013年4月1日～2014年3月31日

### ■視触診+マンモグラフィー

性別	年齢階級	受診者数	要精検者数	要精検率	精検受診者数	精検結果				
						乳がん	乳腺症	線維腺腫	その他の疾患	異常なし
女	～29歳	2	0	0.0%	0	0	0	0	0	0
	30～34歳	2	0	0.0%	0	0	0	0	0	0
	35～39歳	39	10	25.6%	0	0	0	0	0	0
	40～44歳	397	61	15.4%	49	3	11	7	6	24
	45～49歳	335	53	15.8%	40	1	20	4	8	11
	50～54歳	335	55	16.4%	38	0	14	9	5	11
	55～59歳	447	70	15.7%	51	2	14	10	12	15
	60～64歳	865	125	14.5%	97	3	22	10	12	53
	65～69歳	918	106	11.5%	87	2	26	5	9	47
	70～74歳	705	91	12.9%	61	1	12	4	8	38
	75～79歳	412	62	15.0%	52	2	9	2	4	35
	80歳～	164	10	6.1%	11	0	1	1	1	8
	計	4,621	643	13.9%	486	14	129	52	65	242



## 地域 大腸がん検診

平成25年度に実施した地域保健事業の大腸がん検診の受診者数とその結果は以下のとおりであった。要精検率は6.5%で、前年度5.5%とくらべて1ポイント増加した。

検診日：2013年4月1日～2014年3月31日

性別	年齢階級	受診者数	要精検者数	要精検率	精検受診者数	精検結果				
						大腸がん	ポリープ	憩室	その他疾患	異常なし
男	～39歳	18	2	11.1%	0	0	0	0	0	0
	40～44歳	149	4	2.7%	2	0	2	0	0	0
	45～49歳	121	5	4.1%	3	0	0	0	0	3
	50～54歳	140	11	7.9%	6	1	2	0	1	2
	55～59歳	208	12	5.8%	3	0	2	0	1	0
	60～64歳	755	45	6.0%	28	2	18	1	1	7
	65～69歳	1,098	72	6.6%	38	1	26	5	1	9
	70～74歳	1,164	80	6.9%	35	0	22	6	1	9
	75～79歳	956	92	9.6%	70	5	39	8	0	20
	80歳～	818	100	12.2%	54	1	31	11	4	12
	計	5,427	423	7.8%	239	10	142	31	9	62
女	～39歳	38	0	0.0%	0	0	0	0	0	0
	40～44歳	443	16	3.6%	11	0	2	2	1	6
	45～49歳	347	19	5.5%	16	0	3	1	1	11
	50～54歳	441	18	4.1%	7	0	4	0	1	2
	55～59歳	634	28	4.4%	17	1	8	3	0	5
	60～64歳	1,463	73	5.0%	42	1	14	3	2	22
	65～69歳	1,669	81	4.9%	56	3	24	5	3	24
	70～74歳	1,553	104	6.7%	56	5	20	4	5	23
	75～79歳	1,133	76	6.7%	49	2	20	11	2	18
	80歳～	686	62	9.0%	39	1	18	7	3	12
	計	8,407	477	5.7%	293	13	113	36	18	123
総計		13,834	900	6.5%	532	23	255	67	27	185

## 地域 特定健診

平成25年度に実施した地域保健事業の特定健診の受診者数とその結果は以下のとおりであった。メタボリックシンドローム判定の基準該当の割合は10.7%で、前年度11.4%とくらべると0.7ポイント減少した。

検診日：2013年4月1日～2014年3月31日

性別	年齢階級	受診者数	メタボリックシンドローム判定				階層化			たばこ		肥満度	
			基準該当	予備軍該当	非該当	判定不能	積極的支援	動機付け支援	情報提供	吸う	吸わない	実施数	有所見者数
男	40～44歳	24	3	4	17	0	8	2	14	10	14	24	15
	45～49歳	19	2	2	15	0	2	3	14	7	12	19	8
	50～54歳	35	4	7	24	0	6	6	23	7	28	35	20
	55～59歳	61	10	11	40	0	16	8	37	17	44	61	26
	60～64歳	166	25	34	107	0	44	19	103	48	118	166	73
	65～69歳	259	56	45	158	0	17	90	152	64	195	259	130
	70～74歳	260	47	40	173	0	0	93	167	48	212	260	115
	75歳～	17	3	4	10	0	0	8	9	3	14	17	8
	計	841	150	147	544	0	93	229	519	204	637	841	395
女	40～44歳	32	1	1	30	0	2	1	29	5	27	32	10
	45～49歳	21	0	0	21	0	1	1	19	2	19	21	9
	50～54歳	36	1	2	33	0	2	5	29	3	33	36	15
	55～59歳	87	2	0	85	0	5	4	78	4	83	87	21
	60～64歳	276	17	14	245	0	24	20	232	9	267	276	79
	65～69歳	419	34	31	354	0	10	85	324	5	414	419	131
	70～74歳	430	43	32	355	0	0	104	326	7	423	430	142
	75歳～	35	0	6	29	0	0	9	26	1	34	35	13
	計	1,336	98	86	1,152	0	44	229	1,063	36	1,300	1,336	420
総計	2,177	248	233	1,696	0	137	458	1,582	240	1,937	2,177	815	

性別	年齢階級	受診者数	血 圧		尿		肝機能		脂 質		血 糖	
			実 施 数	有 所 見 者 数	実 施 数	有 所 見 者 数	実 施 数	有 所 見 者 数	実 施 数	有 所 見 者 数	実 施 数	有 所 見 者 数
男	40～44歳	24	24	1	24	1	24	11	24	19	24	5
	45～49歳	19	19	5	19	5	19	10	19	16	19	4
	50～54歳	35	35	5	35	5	35	12	35	22	35	11
	55～59歳	61	61	6	61	6	61	19	61	43	61	27
	60～64歳	166	166	20	166	20	166	67	166	104	166	79
	65～69歳	259	259	34	259	34	259	105	259	162	259	142
	70～74歳	260	260	34	260	34	260	85	260	147	260	139
	75歳～	17	17	2	17	2	17	5	17	11	17	11
	計	841	841	107	841	107	841	314	841	524	841	418
女	40～44歳	32	32	1	32	1	32	2	32	9	32	4
	45～49歳	21	20	1	20	1	21	1	21	13	21	4
	50～54歳	36	36	3	36	3	36	6	36	24	36	13
	55～59歳	87	87	7	87	7	87	12	87	58	87	37
	60～64歳	276	276	13	276	13	276	39	276	212	276	123
	65～69歳	419	419	18	419	18	419	63	419	308	419	207
	70～74歳	430	430	19	430	19	430	64	430	287	430	212
	75歳～	35	35	2	35	2	35	3	35	26	35	19
	計	1,336	1,335	64	1,335	64	1,336	190	1,336	937	1,336	619
総計	2,177	2,176	171	2,176	171	2,177	504	2,177	1,461	2,177	1,037	

性別	年齢階級	受診者数	貧 血		心 電 図		眼 底	
			実 施 数	有 所 見 者 数	実 施 数	有 所 見 者 数	実 施 数	有 所 見 者 数
男	40～44歳	24	20	0	18	1	0	0
	45～49歳	19	12	1	11	2	0	0
	50～54歳	35	30	1	27	3	0	0
	55～59歳	61	46	4	35	7	0	0
	60～64歳	166	115	8	99	24	0	0
	65～69歳	259	198	8	173	45	0	0
	70～74歳	260	181	16	148	52	0	0
	75歳～	17	11	1	11	6	0	0
	計	841	613	39	522	140	0	0
女	40～44歳	32	29	5	26	0	0	0
	45～49歳	21	20	4	16	0	0	0
	50～54歳	36	32	5	29	2	0	0
	55～59歳	87	65	4	52	6	0	0
	60～64歳	276	209	14	175	12	0	0
	65～69歳	419	315	21	261	35	0	0
	70～74歳	430	324	34	286	59	0	0
	75歳～	35	23	2	23	3	0	0
	計	1,336	1,017	89	868	117	0	0
総計	2,177	1,630	128	1,390	257	0	0	

## 地域 腹部超音波検診

平成25年度に実施した地域保健事業の腹部超音波検診の受診者数とその結果は以下のとおりであった。要精検率は4.9%で、前年度4.5%とくらべると0.4ポイント増加した。

検診日：2013年4月1日～2014年3月31日

性別	年齢階級	受診者数	要精検者数	要精検率	精検受診者数	精検結果																
						肝臓						腎臓		膵臓		胆のう			脾臓		その他	
						脂肪	石灰	のう	肝硬変	血管腫	その他	結石	のう	その他	のう	その他	胆石	ポリープ	その他	のう		その他
男	～39歳	1	0	0.0%	0	0	0	0	0	0	0	0	0	0	0	0	0	0	0	0	0	0
	40～44歳	3	0	0.0%	0	0	0	0	0	0	0	0	0	0	0	0	0	0	0	0	0	0
	45～49歳	6	0	0.0%	0	0	0	0	0	0	0	0	0	0	0	0	0	0	0	0	0	0
	50～54歳	9	2	22.2%	0	0	0	0	0	0	0	0	0	0	0	0	0	0	0	0	0	0
	55～59歳	14	0	0.0%	0	0	0	0	0	0	0	0	0	0	0	0	0	0	0	0	0	0
	60～64歳	61	0	0.0%	0	0	0	0	0	0	0	0	0	0	0	0	0	0	0	0	0	0
	65～69歳	82	8	9.8%	0	0	0	0	0	0	0	0	0	0	0	0	0	0	0	0	0	0
	70～74歳	81	5	6.2%	0	0	0	0	0	0	0	0	0	0	0	0	0	0	0	0	0	0
	75～79歳	73	3	4.1%	0	0	0	0	0	0	0	0	0	0	0	0	0	0	0	0	0	0
	80歳～	44	5	11.4%	0	0	0	0	0	0	0	0	0	0	0	0	0	0	0	0	0	0
	計	374	23	6.1%	0	0	0	0	0	0	0	0	0	0	0	0	0	0	0	0	0	0
女	～39歳																					
	40～44歳	10	0	0.0%	0	0	0	0	0	0	0	0	0	0	0	0	0	0	0	0	0	0
	45～49歳	26	0	0.0%	1	0	0	0	0	0	0	0	0	0	0	0	0	0	0	0	0	1
	50～54歳	26	2	7.7%	0	0	0	0	0	0	0	0	0	0	0	0	0	0	0	0	0	0
	55～59歳	47	0	0.0%	0	0	0	0	0	0	0	0	0	0	0	0	0	0	0	0	0	0
	60～64歳	136	4	2.9%	0	0	0	0	0	0	0	0	0	0	0	0	0	0	0	0	0	0
	65～69歳	157	10	6.4%	0	0	0	0	0	0	0	0	0	0	0	0	0	0	0	0	0	0
	70～74歳	137	6	4.4%	0	0	0	0	0	0	0	0	0	0	0	0	0	0	0	0	0	0
	75～79歳	111	5	4.5%	0	0	0	0	0	0	0	0	0	0	0	0	0	0	0	0	0	0
	80歳～	56	3	5.4%	0	0	0	0	0	0	0	0	0	0	0	0	0	0	0	0	0	0
	計	706	30	4.2%	1	0	0	0	0	0	0	0	0	0	0	0	0	0	0	0	0	1
総計	1,080	53	4.9%	1	0	0	0	0	0	0	0	0	0	0	0	0	0	0	0	0	1	

## 地域 前立腺がん検診

平成25年度に実施した地域保健事業の前立腺がん検診(PSA)の受診者数とその結果は以下のとおりであった。要精検率は6.3%で、前年度5.7%と比べると0.6ポイント増加した。

検診日:2013年4月1日～2014年3月31日

性別	年齢階級	受診者数	要精検者数	要精検率	精検受診者数	精検結果					
						前立腺がん	前立腺がん疑	前立腺炎	前立腺肥大症	その他疾患	異常なし
男	～39歳										
	40～44歳	2	0	0.0%	0	0	0	0	0	0	0
	45～49歳	4	0	0.0%	0	0	0	0	0	0	0
	50～54歳	13	0	0.0%	0	0	0	0	0	0	0
	55～59歳	31	1	3.2%	1	0	0	0	0	0	1
	60～64歳	67	1	1.5%	1	0	0	0	0	0	1
	65～69歳	87	7	8.0%	5	2	0	0	3	0	0
	70～74歳	42	6	14.3%	1	0	0	0	1	0	0
	75～79歳	24	1	4.2%	0	0	0	0	0	0	0
	80歳～	14	2	14.3%	0	0	0	0	0	0	0
	計	284	18	6.3%	8	2	0	0	4	0	2

## 地域 骨粗鬆症検診

平成25年度に実施した地域保健事業の骨粗鬆症検診(骨密度検査)の受診者数とその結果は以下のとおりであった。有所見率は52.4%で、前年度50.1%とくらべると2.3ポイント増加した。

検診日:2013年4月1日～2014年3月31日

性別	年齢階級	受診者数	有所見者数	有所見率
男	～39歳			
	40～44歳			
	45～49歳			
	50～54歳			
	55～59歳			
	60～64歳			
	65～69歳			
	70～74歳	8	1	12.5%
	75歳～	11	2	18.2%
	計	19	3	15.8%
女	～39歳	5	0	0.0%
	40～44歳	14	2	14.3%
	45～49歳	5	1	20.0%
	50～54歳	22	4	18.2%
	55～59歳	35	18	51.4%
	60～64歳	49	25	51.0%
	65～69歳	88	47	53.4%
	70～74歳	95	66	69.5%
	75歳～	21	11	52.4%
	計	334	174	52.1%
総計	353	177	50.1%	

## 職域 胃がん検診

平成25年度に実施した職域保健事業の胃がん検診の受診者数とその結果は以下のとおりであった。要精検率は7.4%で、前年度6.9%と比べて0.5ポイント増加した。

検診日：2013年4月1日～2014年3月31日

性別	年齢階級	受診者数	要精検者数	要精検率	精検受診者数	精検結果												
						食道がん	食道潰瘍	食道他	胃がん	胃潰瘍	胃ポリープ	粘膜下潰瘍	巨大皺壁	萎縮性胃炎	ビラン性胃炎	十二指腸潰瘍	十二指腸他	異常なし
男	～39歳	2,964	105	3.5%	33	0	0	3	0	0	8	0	0	11	3	3	3	7
	40～44歳	3,432	173	5.0%	61	0	0	6	0	3	22	0	0	18	12	7	7	11
	45～49歳	3,111	196	6.3%	51	0	1	8	0	9	12	3	1	12	16	4	4	0
	50～54歳	3,237	263	8.1%	62	0	0	9	0	9	13	3	2	23	13	5	5	0
	55～59歳	3,145	361	11.5%	85	0	1	14	2	14	18	1	2	37	21	13	13	1
	60～64歳	2,050	280	13.7%	92	0	0	12	3	12	21	4	1	43	13	12	12	0
	65～69歳	545	99	18.2%	41	1	1	8	1	6	9	1	0	23	5	7	7	0
	70～74歳	255	43	16.9%	20	0	0	2	2	3	2	0	1	6	5	1	1	0
	75～79歳	18	2	11.1%	1	0	0	0	0	0	0	0	0	1	0	1	1	0
	80歳～	4	0	0.0%	0	0	0	0	0	0	0	0	0	0	0	0	0	0
	計	18,761	1,522	8.1%	446	1	3	62	8	56	105	12	7	174	88	53	53	19
女	～39歳	1,305	35	2.7%	10	0	0	0	0	2	7	0	0	1	1	0	0	2
	40～44歳	1,643	68	4.1%	26	0	0	2	0	0	22	0	0	6	1	1	1	5
	45～49歳	1,563	92	5.9%	30	0	0	1	1	5	12	1	0	13	5	1	1	0
	50～54歳	1,539	102	6.6%	41	0	0	2	1	2	16	1	0	13	10	2	2	0
	55～59歳	1,380	98	7.1%	47	0	0	4	0	4	17	2	1	28	9	4	4	0
	60～64歳	750	58	7.7%	26	0	0	0	0	3	11	1	0	11	3	3	3	0
	65～69歳	256	29	11.3%	13	0	0	1	0	0	4	1	0	5	4	2	2	0
	70～74歳	63	10	15.9%	4	0	0	0	0	0	0	0	0	3	0	0	0	0
	75～79歳	10	0	0.0%	0	0	0	0	0	0	0	0	0	0	0	0	0	0
	80歳～	2	1	50.0%	0	0	0	0	0	0	0	0	0	0	0	0	0	0
	計	8,511	493	5.8%	197	0	0	10	2	16	89	6	1	80	33	13	13	7
総計	27,272	2,015	7.4%	643	1	3	72	10	72	194	18	8	254	121	66	66	26	

## 職域 子宮頸がん検診

平成25年度に実施した職域保健事業の子宮頸がん検診の受診者数とその結果は以下のとおりであった。要精検率は4.3%で、前年度4.9%と比べて0.6ポイント減少した。

検診日：2013年4月1日～2014年3月31日

性別	年齢階級	受診者数	要精検者数	要精検率	精検受診者数	精検結果					
						子宮がん	異形成	カンジダ膣炎	子宮筋腫	その他の疾患	異常なし
女	～24歳	202	17	8.4%	5	0	2	1	0	0	2
	25～29歳	341	19	5.6%	6	0	0	2	0	1	3
	30～34歳	440	24	5.5%	3	0	2	1	0	0	0
	35～39歳	656	29	4.4%	7	0	2	1	1	1	2
	40～44歳	741	25	3.4%	4	0	0	1	1	2	0
	45～49歳	562	45	8.0%	7	0	0	2	2	1	2
	50～54歳	508	16	3.1%	2	0	1	0	1	0	0
	55～59歳	481	7	1.5%	0	0	0	0	0	0	0
	60～64歳	269	1	0.4%	0	0	0	0	0	0	0
	65～69歳	56	1	1.8%	0	0	0	0	0	0	0
	70～74歳	16	0	0.0%	0	0	0	0	0	0	0
	75～79歳										
	80歳～										
計	4,272	184	4.3%	34	0	7	8	5	5	9	



## 職域 肺がん検診(X線)

平成25年度に実施した職域保健事業の肺がん検診(X線)の受診者数とその結果は以下のとおりであった。要精検率は3.5%で、前年度1.6%とくらべて1.9ポイント増加した。

検診日:2013年4月1日～2014年3月31日

性別	年齢階級	受診者数	要精検者数	要精検率	精検受診者数	精検結果							
						原発性肺がん	その他がん	肺結核	陳旧性肺結核	呼吸器疾患	その他循環器疾患	その他疾患	異常なし
男	～39歳	656	17	2.6%	1	0	0	0	0	0	0	0	1
	40～44歳	398	10	2.5%	5	0	0	0	0	1	0	0	3
	45～49歳	381	11	2.9%	3	0	0	0	0	0	0	0	3
	50～54歳	447	22	4.9%	7	0	0	0	0	2	0	0	4
	55～59歳	214	10	4.7%	6	0	0	0	0	3	0	0	3
	60～64歳	181	11	6.1%	3	0	0	0	0	1	0	0	2
	65～69歳	35	6	17.1%	3	0	0	0	0	1	0	0	2
	70～74歳	13	1	7.7%	1	0	0	0	0	0	1	0	0
	75～79歳	9	0	0.0%	0	0	0	0	0	0	0	0	0
	80歳～	6	1	16.7%	1	0	0	0	0	1	0	0	0
	計	2,340	89	3.8%	30	0	0	0	0	9	1	0	18
女	～39歳	859	21	2.4%	0	0	0	0	0	0	0	0	0
	40～44歳	329	7	2.1%	2	0	0	0	0	0	0	0	2
	45～49歳	300	10	3.3%	3	0	0	0	0	0	0	0	2
	50～54歳	242	7	2.9%	2	0	0	0	0	1	0	0	1
	55～59歳	130	5	3.8%	2	0	0	0	1	0	0	0	1
	60～64歳	70	4	5.7%	1	0	0	0	0	0	0	0	1
	65～69歳	19	1	5.3%	0	0	0	0	0	0	0	0	0
	70～74歳	6	0	0.0%	0	0	0	0	0	0	0	0	0
	75～79歳	9	0	0.0%	0	0	0	0	0	0	0	0	0
	80歳～	37	9	24.3%	7	1	0	0	0	4	1	1	0
	計	2,001	64	3.2%	17	1	0	0	1	5	1	1	7
総計	4,341	153	3.5%	47	1	0	0	1	14	2	1	25	

職域 肺がん検診(喀痰)

平成25年度に実施した職域保健事業の肺がん検診(喀痰)の受診者数とその結果は以下のとおりであった。要精検率は0.1%で、前年度0.1%とくらべて変化はなかった。

検診日:2013年4月1日～2014年3月31日

性別	年齢階級	受診者数	要精検者数	要精検率	精検受診者数	精検結果							
						原発性肺がん	その他がん	肺結核	陳旧性肺結核	呼吸器疾患	その他循環器疾患	その他疾患	異常なし
男	～39歳	198	0	0.0%	0	0	0	0	0	0	0	0	0
	40～44歳	234	1	0.4%	0	0	0	0	0	0	0	0	0
	45～49歳	268	0	0.0%	0	0	0	0	0	0	0	0	0
	50～54歳	312	0	0.0%	0	0	0	0	0	0	0	0	0
	55～59歳	171	0	0.0%	0	0	0	0	0	0	0	0	0
	60～64歳	89	0	0.0%	0	0	0	0	0	0	0	0	0
	65～69歳	13	0	0.0%	0	0	0	0	0	0	0	0	0
	70～74歳	2	0	0.0%	0	0	0	0	0	0	0	0	0
	75～79歳												
	80歳～												
	計	1,287	1	0.1%	0	0	0	0	0	0	0	0	0
女	～39歳	36	0	0.0%	0	0	0	0	0	0	0	0	0
	40～44歳	64	1	1.6%	0	0	0	0	0	0	0	0	0
	45～49歳	63	0	0.0%	0	0	0	0	0	0	0	0	0
	50～54歳	50	0	0.0%	0	0	0	0	0	0	0	0	0
	55～59歳	12	0	0.0%	0	0	0	0	0	0	0	0	0
	60～64歳	11	0	0.0%	0	0	0	0	0	0	0	0	0
	65～69歳	1	0	0.0%	0	0	0	0	0	0	0	0	0
	70～74歳												
	75～79歳												
	80歳～												
	計	237	1	0.4%	0	0	0	0	0	0	0	0	0
総計	1,524	2	0.1%	0	0	0	0	0	0	0	0	0	

## 職域 乳がん検診

平成25年度に実施した職域保健事業の乳がん検診の受診者数とその結果は以下のとおりであった。全体の要精検率は8.7%で、前年度9.6%と比べて0.9ポイント減少した。

検診日：2013年4月1日～2014年3月31日

### ■視触診のみ

性別	年齢階級	受診者数	要精検者数	要精検率	精検受診者数	精検結果				
						乳がん	乳腺症	線維腺腫	その他の疾患	異常なし
女	～29歳	52	2	3.8%	1	0	1	0	0	0
	30～34歳	45	2	4.4%	0	0	0	0	0	0
	35～39歳	46	1	2.2%	1	0	0	1	0	0
	40～44歳	40	3	7.5%	2	0	0	0	0	2
	45～49歳	21	2	9.5%	1	0	0	0	0	1
	50～54歳	20	0	0.0%	0	0	0	0	0	0
	55～59歳	8	0	0.0%	0	0	0	0	0	0
	60～64歳	12	0	0.0%	0	0	0	0	0	0
	65～69歳									
	70～74歳									
	75～79歳									
	80歳～									
	計		244	10	4.1%	5	0	1	1	0

■視触診+マンモグラフィー

性別	年齢階級	受診者数	要精検者数	要精検率	精検受診者数	精検結果				
						乳がん	乳腺症	線維腺腫	その他の疾患	異常なし
女	～29歳									
	30～34歳	17	1	5.9%	1	0	1	0	0	0
	35～39歳	76	7	9.2%	3	0	1	0	1	2
	40～44歳	140	13	9.3%	3	0	2	1	1	0
	45～49歳	116	13	11.2%	2	0	0	0	0	2
	50～54歳	79	8	10.1%	0	0	0	0	0	0
	55～59歳	111	14	12.6%	2	0	0	1	0	1
	60～64歳	43	0	0.0%	0	0	0	0	0	0
	65～69歳	9	1	11.1%	1	0	0	0	0	1
	70～74歳									
	75～79歳	1	0	0.0%	0	0	0	0	0	0
	80歳～									
	計	592	57	9.6%	12	0	4	2	2	6

■視触診+乳腺エコー

性別	年齢階級	受診者数	要精検者数	要精検率	精検受診者数	精検結果				
						乳がん	乳腺症	線維腺腫	その他の疾患	異常なし
女	～29歳	37	3	8.1%	0	0	0	0	0	0
	30～34歳	21	2	9.5%	0	0	0	0	0	0
	35～39歳	52	1	1.9%	0	0	0	0	0	0
	40～44歳	4	0	0.0%	0	0	0	0	0	0
	45～49歳	7	1	14.3%	0	0	0	0	0	0
	50～54歳	4	1	25.0%	0	0	0	0	0	0
	55～59歳	3	0	0.0%	0	0	0	0	0	0
	60～64歳	2	0	0.0%	0	0	0	0	0	0
	65～69歳									
	70～74歳									
	75～79歳									
	80歳～									
	計	130	8	6.2%	0	0	0	0	0	0



■マンモグラフィーのみ

性別	年齢階級	受診者数	要精検者数	要精検率	精検受診者数	精検結果				
						乳がん	乳腺症	線維腺腫	その他の疾患	異常なし
女	～29歳	220	16	7.3%	10	0	2	1	3	4
	30～34歳	120	5	4.2%	5	0	1	0	0	4
	35～39歳	203	16	7.9%	7	0	4	1	2	1
	40～44歳	481	59	12.3%	9	0	1	1	2	5
	45～49歳	413	47	11.4%	8	0	2	1	1	4
	50～54歳	320	38	11.9%	7	1	3	0	1	2
	55～59歳	315	33	10.5%	5	0	1	0	1	3
	60～64歳	172	21	12.2%	5	0	0	0	3	2
	65～69歳	46	6	13.0%	1	0	1	0	0	0
	70～74歳	11	1	9.1%	1	0	0	0	0	1
	75～79歳									
	80歳～									
	計	2,301	242	10.5%	58	1	15	4	13	26

■乳腺エコーのみ

性別	年齢階級	受診者数	要精検者数	要精検率	精検受診者数	精検結果				
						乳がん	乳腺症	線維腺腫	その他の疾患	異常なし
女	～29歳	28	1	3.6%	1	0	0	0	0	1
	30～34歳	89	4	4.5%	0	0	0	0	0	0
	35～39歳	279	8	2.9%	1	0	1	0	0	0
	40～44歳	71	6	8.5%	3	1	1	0	1	0
	45～49歳	58	6	10.3%	1	0	0	0	1	0
	50～54歳	75	5	6.7%	2	0	1	1	0	0
	55～59歳	89	4	4.5%	1	0	0	1	0	0
	60～64歳	94	0	0.0%	1	0	0	0	1	0
	65～69歳	49	3	6.1%	2	0	1	0	1	0
	70～74歳	18	1	5.6%	1	0	0	0	0	1
	75～79歳	2	0	0.0%	0	0	0	0	0	0
	80歳～									
	計	852	38	4.5%	13	1	4	2	4	2



■マンモグラフィー＋乳腺エコー

性別	年齢階級	受診者数	要精検者数	要精検率	精検受診者数	精検結果				
						乳がん	乳腺症	線維腺腫	その他の疾患	異常なし
女	～29歳	1	0	0.0%	0	0	0	0	0	0
	30～34歳	3	0	0.0%	0	0	0	0	0	0
	35～39歳	4	0	0.0%	0	0	0	0	0	0
	40～44歳	9	1	11.1%	1	0	1	1	0	0
	45～49歳	7	2	28.6%	1	0	0	1	0	0
	50～54歳	15	4	26.7%	2	0	0	0	1	1
	55～59歳	32	1	3.1%	0	0	0	0	0	0
	60～64歳	25	5	20.0%	5	0	1	1	1	2
	65～69歳	21	2	9.5%	1	0	0	0	1	0
	70～74歳	2	0	0.0%	0	0	0	0	0	0
	75～79歳									
	80歳～									
	計	119	15	12.6%	10	0	2	3	3	3



## 職域 大腸がん検診

平成25年度に実施した職域保健事業の大腸がん検診の受診者数とその結果は以下のとおりであった。要精検率は4.9%で、前年度4.7%とくらべて0.2ポイント増加した。

検診日：2013年4月1日～2014年3月31日

性別	年齢階級	受診者数	要精検者数	要精検率	精検受診者数	精検結果				
						大腸がん	ポリープ	憩室	その他疾患	異常なし
男	～39歳	4,034	142	3.5%	44	0	11	1	8	24
	40～44歳	3,725	136	3.7%	49	1	23	4	7	16
	45～49歳	3,151	115	3.6%	30	2	10	3	5	12
	50～54歳	3,378	178	5.3%	43	3	21	9	3	13
	55～59歳	3,797	239	6.3%	56	4	40	3	4	11
	60～64歳	2,833	205	7.2%	79	7	47	9	3	18
	65～69歳	935	77	8.2%	34	2	19	5	4	7
	70～74歳	482	44	9.1%	34	2	22	9	0	7
	75～79歳	20	4	20.0%	3	0	2	0	0	1
	80歳～	5	2	40.0%	0	0	0	0	0	0
	計	22,360	1,142	5.1%	372	21	195	43	34	109
女	～39歳	1,780	81	4.6%	23	0	1	0	3	19
	40～44歳	1,666	71	4.3%	18	0	3	0	1	14
	45～49歳	1,563	61	3.9%	20	0	3	2	6	9
	50～54歳	1,636	70	4.3%	27	0	7	2	4	15
	55～59歳	1,591	60	3.8%	24	1	11	4	3	8
	60～64歳	1,203	60	5.0%	28	0	14	2	2	10
	65～69歳	554	30	5.4%	16	1	8	2	0	7
	70～74歳	158	11	7.0%	7	0	3	0	0	4
	75～79歳	13	1	7.7%	1	0	0	1	0	0
	80歳～	8	1	12.5%	1	0	1	0	0	0
	計	10,172	446	4.4%	165	2	51	13	19	86
総計		32,532	1,588	4.9%	537	23	246	56	53	195

## 職域 特定健診

平成25年度に実施した職域保健事業の特定健診の受診者数とその結果は以下のとおりであった。  
メタボリックシンドローム判定の基準該当の割合は13.2%で、前年度13.4%とくらべると0.2ポイント減少した。

検診日：2013年4月1日～2014年3月31日

性別	年齢階級	受診者数	メタボリックシンドローム判定				階層化			たばこ	
			基準該当	予備軍該当	非該当	判定不能	積極的支援	動機付け支援	情報提供	吸う	吸わない
男	～39歳	678	40	100	538	0	96	64	518	276	402
	40～44歳	2,706	326	402	1,978	0	591	240	1,875	1,174	1,532
	45～49歳	2,184	334	391	1,459	0	571	252	1,361	875	1,309
	50～54歳	2,405	481	408	1,516	0	753	245	1,407	904	1,501
	55～59歳	2,616	576	431	1,608	1	843	278	1,495	931	1,685
	60～64歳	2,113	491	307	1,315	0	678	188	1,247	694	1,419
	65～69歳	764	178	102	484	0	42	259	463	189	575
	70～74歳	467	111	82	274	0	0	209	258	63	404
	75歳～	20	6	4	10	0	0	11	9	2	18
	計	13,953	2,543	2,227	9,182	1	3,574	1,746	8,633	5,108	8,845
女	～39歳	587	2	10	575	0	3	22	562	33	554
	40～44歳	1,555	20	34	1,501	0	37	71	1,447	132	1,422
	45～49歳	1,320	22	53	1,245	0	46	90	1,184	53	1,267
	50～54歳	1,277	44	50	1,183	0	72	98	1,107	60	1,217
	55～59歳	1,347	88	76	1,183	0	128	115	1,104	58	1,289
	60～64歳	961	73	53	835	0	96	91	774	34	927
	65～69歳	500	47	35	418	0	10	109	381	18	482
	70～74歳	175	26	16	133	0	0	51	124	9	166
	75歳～	8	1	1	6	0	0	4	4	0	8
	計	7,730	323	328	7,079	0	392	651	6,687	397	7,332
総計	21,683	2,866	2,555	16,261	1	3,966	2,397	15,320	5,505	16,177	

性別	年齢階級	受診者数	肥満度		血圧		尿		肝機能		脂質	
			実施数	有所見者数	実施数	有所見者数	実施数	有所見者数	実施数	有所見者数	実施数	有所見者数
男	～39歳	678	678	250	678	68	678	68	678	228	678	373
	40～44歳	2,706	2,706	1,170	2,704	262	2,704	262	2,704	1,172	2,704	1,776
	45～49歳	2,184	2,184	1,049	2,181	218	2,181	218	2,184	949	2,184	1,499
	50～54歳	2,405	2,405	1,206	2,404	275	2,404	275	2,404	1,046	2,404	1,641
	55～59歳	2,616	2,616	1,315	2,616	305	2,616	305	2,615	1,121	2,615	1,780
	60～64歳	2,113	2,113	1,005	2,113	287	2,113	287	2,113	883	2,113	1,397
	65～69歳	764	764	352	764	89	764	89	764	314	764	502
	70～74歳	467	467	238	467	53	467	53	467	175	467	298
	75歳～	20	20	11	20	1	20	1	20	5	20	14
	計	13,953	13,953	6,596	13,947	1,558	13,947	1,558	13,949	5,893	13,949	9,280
女	～39歳	587	587	195	582	44	582	44	587	31	587	156
	40～44歳	1,555	1,555	450	1,552	100	1,552	100	1,554	110	1,554	603
	45～49歳	1,320	1,320	376	1,313	74	1,313	74	1,320	114	1,320	652
	50～54歳	1,277	1,277	386	1,275	54	1,275	54	1,277	207	1,277	828
	55～59歳	1,347	1,347	427	1,347	42	1,347	42	1,346	272	1,346	999
	60～64歳	961	961	290	961	25	961	25	961	184	961	722
	65～69歳	500	500	172	500	20	500	20	500	86	500	361
	70～74歳	175	175	63	175	4	175	4	175	31	175	117
	75歳～	8	8	5	8	0	8	0	8	0	8	5
	計	7,730	7,730	2,364	7,713	363	7,713	363	7,728	1,035	7,728	4,443
総計	21,683	21,683	8,960	21,660	1,921	21,660	1,921	21,677	6,928	21,677	13,723	

性別	年齢階級	受診者数	血糖		貧血		心電図		眼底	
			実施数	有所見者数	実施数	有所見者数	実施数	有所見者数	実施数	有所見者数
男	～39歳	678	678	87	676	7	665	32	84	15
	40～44歳	2,706	2,666	598	2,662	30	2,700	184	533	53
	45～49歳	2,184	2,164	648	2,158	32	2,183	193	503	100
	50～54歳	2,405	2,382	887	2,393	59	2,403	282	619	160
	55～59歳	2,616	2,600	1,147	2,602	91	2,610	353	601	214
	60～64歳	2,113	2,105	1,013	2,097	100	2,098	391	278	88
	65～69歳	764	764	378	762	59	762	198	136	55
	70～74歳	467	467	234	466	57	465	144	167	67
	75歳～	20	20	7	20	2	20	7	5	1
	計	13,953	13,846	4,999	13,836	437	13,906	1,784	2,926	753
女	～39歳	587	587	26	586	98	579	23	323	11
	40～44歳	1,555	1,538	174	1,451	357	1,433	61	561	40
	45～49歳	1,320	1,306	205	1,243	318	1,240	76	455	48
	50～54歳	1,277	1,267	278	1,185	153	1,176	91	475	66
	55～59歳	1,347	1,342	385	1,200	69	1,216	129	527	97
	60～64歳	961	958	319	820	47	843	96	332	116
	65～69歳	500	500	194	448	31	449	72	144	54
	70～74歳	175	175	75	147	14	147	27	47	12
	75歳～	8	8	3	7	0	7	4	1	0
	計	7,730	7,681	1,659	7,087	1,087	7,090	579	2,865	444
総計	21,683	21,527	6,658	20,923	1,524	20,996	2,363	5,791	1,197	



## 職域 前立腺がん検診

平成25年度に実施した職域保健事業の前立腺がん検診(PSA)の受診者数とその結果は以下のとおりであった。要精検率は3.6%で、前年度3.8%と比べると0.2ポイント減少した。

検診日:2013年4月1日～2014年3月31日

性別	年齢階級	受診者数	要精検者数	要精検率	精検受診者数	精検結果					
						前立腺がん	前立腺がん疑	前立腺炎	前立腺肥大症	その他疾患	異常なし
男	～39歳	185	0	0.0%	0	0	0	0	0	0	0
	40～44歳	413	6	1.5%	1	0	0	0	1	0	0
	45～49歳	305	0	0.0%	0	0	0	0	0	0	0
	50～54歳	1,069	22	2.1%	3	0	0	1	1	0	1
	55～59歳	1,605	75	4.7%	7	0	2	0	2	0	3
	60～64歳	922	31	3.4%	12	0	0	1	7	0	4
	65～69歳	338	27	8.0%	10	1	0	0	2	0	7
	70～74歳	250	23	9.2%	13	3	0	2	5	0	3
	75～79歳	4	1	25.0%	1	0	0	0	1	0	0
	80歳～	1	0	0.0%	0	0	0	0	0	0	0
	計	5,092	185	3.6%	47	4	2	4	19	0	18

## 職域 骨粗鬆症検診

平成25年度に実施した職域保健事業の骨粗鬆症検診(骨密度検査)の受診者数とその結果は以下のとおりであった。有所見率は19.4%で、前年度24.1%とくらべると4.7ポイント減少した。

検診日:2013年4月1日～2014年3月31日

性別	年齢階級	受診者数	有所見者数	有所見率
男	～39歳	51	4	7.8%
	40～44歳	63	18	28.6%
	45～49歳	96	12	12.5%
	50～54歳	146	22	15.1%
	55～59歳	3	0	0.0%
	60～64歳	4	2	50.0%
	65～69歳	2	0	0.0%
	70～74歳			
	75歳～			
	計	365	58	15.9%
女	～39歳	153	16	10.5%
	40～44歳	123	16	13.0%
	45～49歳	121	11	9.1%
	50～54歳	110	27	24.5%
	55～59歳	103	43	41.7%
	60～64歳	55	25	45.5%
	65～69歳	12	4	33.3%
	70～74歳	3	2	66.7%
	75歳～	1	1	100.0%
	計	681	145	21.3%
総計	1,046	203	19.4%	

## 特殊健康診断

平成25年度に実施した職域保健事業の特殊健康診断の受診者数は以下のとおりであった。

健診日：2013年4月1日～2014年3月31日

### 《法令に基づく特殊健康診断》

種別	人数
じん肺健康診断	1,951
石綿健康診断	1,418
有機溶剤健康診断	6,382
鉛健康診断	110
電離放射線健康診断	947
特定化学物質健康診断	6,146
高気圧業務健康診断	31
酸等の有害物質取扱従事者の歯科健康診断	121

### 《行政指導による特殊健康診断》

種別	人数
VDT作業健康診断	1,659
騒音作業健康診断	2,531
腰痛健康診断	477
振動業務健康診断(チェンソー・手持振動工具等)	59
有害光線健康診断(紫外線・赤外線・レーザー光線等)	761

## 労災二次健診

平成25年度に実施した職域保健事業の労災二次健診の受診者数は566名で、前年度390名と比べると、176名の増加となった。今年度の結果については、以下のとおりであった。

健診日：2013年4月1日～2014年3月31日

性別	年齢階級	受診者数	脂質	血糖	アルブミン尿		運動負荷心電図	頸部エコー
			有所見者数	有所見者数	受診者数	有所見者数	有所見者数	有所見者数
男	～39歳	33	26	5	9	7	1	4
	40～44歳	55	45	8	8	5	0	19
	45～49歳	58	38	19	6	3	1	24
	50～54歳	95	71	40	13	7	2	57
	55～59歳	137	74	52	11	9	6	103
	60～64歳	116	69	53	10	8	6	89
	65歳～	20	9	11	1	1	1	18
	計	514	332	188	58	40	17	314
女	～39歳	2	0	0	1	1	0	0
	40～44歳	6	4	1	1	1	0	1
	45～49歳	6	3	1	1	1	0	1
	50～54歳	5	3	2	0	0	2	2
	55～59歳	14	9	1	0	0	1	8
	60～64歳	15	10	6	0	0	3	13
	65歳～	4	3	2	1	0	0	3
	計	52	32	13	4	3	6	28
総計		566	364	201	62	43	23	342



## 職域 血液検査

平成25年度に実施した職域保健事業の血液検査の受診者数とその結果は以下のとおりであった。

健診日：2013年4月1日～2014年3月31日

性別	年齢階級	肝機能			脂質		
		受診者数	有所見者数	有所見率	受診者数	有所見者数	有所見率
男	～29歳	7,189	1,400	19.5%	7,093	1,971	27.8%
	30～34歳	4,326	962	22.2%	4,220	1,492	35.4%
	35～39歳	6,031	1,569	26.0%	5,913	2,545	43.0%
	40～44歳	8,071	2,329	28.9%	7,913	3,885	49.1%
	45～49歳	6,545	2,010	30.7%	6,451	3,332	51.7%
	50～54歳	6,632	2,021	30.5%	6,521	3,437	52.7%
	55～59歳	7,112	2,002	28.1%	7,010	3,636	51.9%
	60～64歳	6,339	1,747	27.6%	6,261	2,969	47.4%
	65～69歳	2,452	598	24.4%	2,437	1,088	44.6%
	70歳～	1,268	302	23.8%	1,267	546	43.1%
	計	55,965	14,940	26.7%	55,086	24,901	45.2%
女	～29歳	3,147	140	4.4%	3,160	622	19.7%
	30～34歳	1,733	130	7.5%	1,719	395	23.0%
	35～39歳	2,483	170	6.8%	2,456	556	22.6%
	40～44歳	4,122	299	7.3%	4,106	1,104	26.9%
	45～49歳	4,014	294	7.3%	3,989	1,346	33.7%
	50～54歳	3,707	420	11.3%	3,690	1,837	49.8%
	55～59歳	3,702	528	14.3%	3,700	2,050	55.4%
	60～64歳	2,763	354	12.8%	2,760	1,485	53.8%
	65～69歳	1,213	159	13.1%	1,212	624	51.5%
	70歳～	860	258	30.0%	859	363	42.3%
	計	27,744	2,752	9.9%	27,651	10,382	37.5%
総計	83,709	17,692	21.1%	82,737	35,283	42.6%	

性別	年齢階級	貧血			血糖		
		受診者数	有所見者数	有所見率	受診者数	有所見者数	有所見率
男	～29歳	7,172	244	3.4%	6,925	155	2.2%
	30～34歳	4,248	144	3.4%	4,153	141	3.4%
	35～39歳	5,962	186	3.1%	5,902	311	5.3%
	40～44歳	7,999	290	3.6%	7,906	706	8.9%
	45～49歳	6,504	306	4.7%	6,450	921	14.3%
	50～54歳	6,556	431	6.6%	6,517	1,304	20.0%
	55～59歳	7,054	532	7.5%	7,006	1,770	25.3%
	60～64歳	6,298	565	9.0%	6,268	1,836	29.3%
	65～69歳	2,455	265	10.8%	2,448	790	32.3%
	70歳～	1,288	275	21.4%	1,285	402	31.3%
	計	55,536	3,238	5.8%	54,860	8,336	15.2%
女	～29歳	3,752	481	12.8%	3,041	62	2.0%
	30～34歳	1,762	310	17.6%	1,706	58	3.4%
	35～39歳	2,496	510	20.4%	2,455	103	4.2%
	40～44歳	4,020	1,011	25.1%	4,106	203	4.9%
	45～49歳	3,944	1,040	26.4%	3,988	288	7.2%
	50～54歳	3,635	577	15.9%	3,694	378	10.2%
	55～59歳	3,595	317	8.8%	3,702	522	14.1%
	60～64歳	2,659	206	7.7%	2,770	533	19.2%
	65～69歳	1,171	114	9.7%	1,221	307	25.1%
	70歳～	855	270	31.6%	883	280	31.7%
	計	27,889	4,836	17.3%	27,566	2,734	9.9%
総計	83,425	8,074	9.7%	82,426	11,070	13.4%	

性別	年齢階級	血球数			腎機能		
		受診者数	有所見者数	有所見率	受診者数	有所見者数	有所見率
男	～29歳	4,652	229	4.9%	4,431	110	2.5%
	30～34歳	2,414	190	7.9%	2,971	96	3.2%
	35～39歳	3,664	334	9.1%	4,352	122	2.8%
	40～44歳	4,294	413	9.6%	5,045	172	3.4%
	45～49歳	3,294	332	10.1%	4,246	216	5.1%
	50～54歳	3,439	299	8.7%	4,290	291	6.8%
	55～59歳	3,932	309	7.9%	4,895	408	8.3%
	60～64歳	3,517	261	7.4%	4,108	470	11.4%
	65～69歳	1,240	68	5.5%	1,384	195	14.1%
	70歳～	716	50	7.0%	758	157	20.7%
	計	31,162	2,485	8.0%	36,480	2,237	6.1%
女	～29歳	1,607	112	7.0%	2,023	35	1.7%
	30～34歳	733	59	8.0%	1,224	27	2.2%
	35～39歳	1,298	99	7.6%	1,828	36	2.0%
	40～44歳	1,833	123	6.7%	2,598	75	2.9%
	45～49歳	1,767	131	7.4%	2,514	127	5.1%
	50～54歳	1,504	91	6.1%	2,216	165	7.4%
	55～59歳	1,659	69	4.2%	2,206	155	7.0%
	60～64歳	1,346	49	3.6%	1,554	101	6.5%
	65～69歳	661	22	3.3%	669	87	13.0%
	70歳～	482	56	11.6%	462	114	24.7%
	計	12,890	811	6.3%	17,294	922	5.3%
総計	44,052	3,296	7.5%	53,774	3,159	5.9%	

性別	年齢階級	膵機能			尿酸		
		受診者数	有所見者数	有所見率	受診者数	有所見者数	有所見率
男	～29歳	2,328	276	11.9%	4,589	448	9.8%
	30～34歳	1,313	143	10.9%	3,014	336	11.1%
	35～39歳	1,473	138	9.4%	4,447	536	12.1%
	40～44歳	1,804	201	11.1%	5,134	713	13.9%
	45～49歳	1,915	231	12.1%	4,334	604	13.9%
	50～54歳	2,137	246	11.5%	4,403	599	13.6%
	55～59歳	1,975	261	13.2%	4,959	592	11.9%
	60～64歳	1,386	160	11.5%	4,084	461	11.3%
	65～69歳	327	35	10.7%	1,352	127	9.4%
	70歳～	84	17	20.2%	750	74	9.9%
	計	14,742	1,708	11.6%	37,066	4,490	12.1%
女	～29歳	1,041	74	7.1%	2,052	3	0.1%
	30～34歳	733	68	9.3%	1,194	6	0.5%
	35～39歳	999	99	9.9%	1,741	8	0.5%
	40～44歳	1,432	130	9.1%	2,444	7	0.3%
	45～49歳	1,321	127	9.6%	2,264	7	0.3%
	50～54歳	1,213	128	10.6%	2,162	24	1.1%
	55～59歳	1,018	99	9.7%	2,064	16	0.8%
	60～64歳	479	48	10.0%	1,430	17	1.2%
	65～69歳	78	9	11.5%	649	13	2.0%
	70歳～	22	4	18.2%	455	19	4.2%
	計	8,336	786	9.4%	16,455	120	0.7%
総計	23,078	2,494	10.8%	53,521	4,610	8.6%	

性別	年齢階級	ペプシノゲン			C型肝炎		
		受診者数	有所見者数	有所見率	受診者数	有所見者数	有所見率
男	～29歳	142	2	1.4%	386	0	0.0%
	30～34歳	39	1	2.6%	215	2	0.9%
	35～39歳	378	6	1.6%	273	1	0.4%
	40～44歳	348	11	3.2%	274	1	0.4%
	45～49歳	385	26	6.8%	259	0	0.0%
	50～54歳	472	35	7.4%	334	4	1.2%
	55～59歳	441	57	12.9%	191	3	1.6%
	60～64歳	146	37	25.3%	74	0	0.0%
	65～69歳	57	12	21.1%	27	0	0.0%
	70歳～	16	7	43.8%	14	1	7.1%
	計	2,424	194	8.0%	2,047	12	0.6%
女	～29歳	8	0	0.0%	620	1	0.2%
	30～34歳	16	0	0.0%	179	0	0.0%
	35～39歳	50	2	4.0%	235	2	0.9%
	40～44歳	103	7	6.8%	309	0	0.0%
	45～49歳	89	6	6.7%	414	40	9.7%
	50～54歳	49	4	8.2%	307	2	0.7%
	55～59歳	55	7	12.7%	202	3	1.5%
	60～64歳	49	8	16.3%	91	0	0.0%
	65～69歳	17	7	41.2%	22	0	0.0%
	70歳～	5	2	40.0%	14	1	7.1%
	計	441	43	9.8%	2,393	49	2.0%
総計		2,865	237	8.3%	4,440	61	1.4%

性別	年齢階級	CEA			TPA		
		受診者数	有所見者数	有所見率	受診者数	有所見者数	有所見率
男	～29歳	42	1	2.4%	67	1	1.5%
	30～34歳	24	2	8.3%	57	1	1.8%
	35～39歳	50	4	8.0%	124	10	8.1%
	40～44歳	47	5	10.6%	181	10	5.5%
	45～49歳	50	11	22.0%	180	6	3.3%
	50～54歳	48	12	25.0%	175	11	6.3%
	55～59歳	59	19	32.2%	147	16	10.9%
	60～64歳	65	23	35.4%	182	10	5.5%
	65～69歳	38	12	31.6%	105	11	10.5%
	70歳～	13	3	23.1%	43	7	16.3%
	計	436	92	21.1%	1,261	83	6.6%
女	～29歳	20	0	0.0%	50	0	0.0%
	30～34歳	14	1	7.1%	47	0	0.0%
	35～39歳	19	2	10.5%	64	0	0.0%
	40～44歳	38	5	13.2%	98	2	2.0%
	45～49歳	43	2	4.7%	96	4	4.2%
	50～54歳	31	5	16.1%	98	2	2.0%
	55～59歳	47	11	23.4%	114	2	1.8%
	60～64歳	39	9	23.1%	125	4	3.2%
	65～69歳	22	3	13.6%	68	4	5.9%
	70歳～	7	2	28.6%	17	3	17.6%
	計	280	40	14.3%	777	21	2.7%
総計		716	132	18.4%	2,038	104	5.1%

性別	年齢階級	CA19-9			CA125		
		受診者数	有所見者数	有所見率	受診者数	有所見者数	有所見率
男	～29歳	120	0	0.0%			
	30～34歳	43	0	0.0%			
	35～39歳	53	1	1.9%			
	40～44歳	79	0	0.0%			
	45～49歳	69	1	1.4%			
	50～54歳	64	2	3.1%			
	55～59歳	63	1	1.6%			
	60～64歳	63	0	0.0%			
	65～69歳	38	0	0.0%			
	70歳～	13	0	0.0%			
	計	605	5	0.8%			
女	～29歳	36	3	8.3%	172	5	2.9%
	30～34歳	14	0	0.0%	72	3	4.2%
	35～39歳	21	1	4.8%	101	3	3.0%
	40～44歳	47	4	8.5%	123	2	1.6%
	45～49歳	50	1	2.0%	148	3	2.0%
	50～54歳	29	0	0.0%	118	3	2.5%
	55～59歳	54	1	1.9%	135	1	0.7%
	60～64歳	30	1	3.3%	136	0	0.0%
	65～69歳	14	0	0.0%	76	0	0.0%
	70歳～	7	0	0.0%	19	0	0.0%
	計	302	11	3.6%	1,100	20	1.8%
総計		907	16	1.8%	1,100	20	1.8%

性別	年齢階級	ピロリ菌抗体		
		受診者数	有所見者数	有所見率
男	～29歳	128	16	12.5%
	30～34歳	37	7	18.9%
	35～39歳	86	14	16.3%
	40～44歳	135	31	23.0%
	45～49歳	113	28	24.8%
	50～54歳	123	33	26.8%
	55～59歳	140	60	42.9%
	60～64歳	157	67	42.7%
	65～69歳	81	47	58.0%
	70歳～	29	12	41.4%
	計	1,029	315	30.6%
女	～29歳	28	2	7.1%
	30～34歳	24	3	12.5%
	35～39歳	34	9	26.5%
	40～44歳	79	13	16.5%
	45～49歳	80	21	26.3%
	50～54歳	66	27	40.9%
	55～59歳	97	46	47.4%
	60～64歳	93	34	36.6%
	65～69歳	48	30	62.5%
	70歳～	21	9	42.9%
	計	570	194	34.0%
総計		1,599	509	31.8%

## 職域 心電図検査

平成25年度に実施した職域保健事業の心電図検査の受診者数とその結果は以下のとおりであった。有所見率は11.0%で、前年度10.8%とくらべると0.2ポイント増加した。

健診日：2013年4月1日～2014年3月31日

性別	年齢階級	心電図		
		受診者数	有所見者数	有所見率
男	～29歳	2,327	84	3.6%
	30～34歳	1,400	61	4.4%
	35～39歳	5,070	228	4.5%
	40～44歳	7,575	491	6.5%
	45～49歳	6,247	584	9.3%
	50～54歳	6,312	793	12.6%
	55～59歳	6,735	1,028	15.3%
	60～64歳	6,053	1,161	19.2%
	65～69歳	2,593	642	24.8%
	70歳～	1,363	452	33.2%
	計	45,675	5,524	12.1%
女	～29歳	1,093	28	2.6%
	30～34歳	631	21	3.3%
	35～39歳	2,157	64	3.0%
	40～44歳	3,900	189	4.8%
	45～49歳	3,654	237	6.5%
	50～54歳	3,541	287	8.1%
	55～59歳	3,571	416	11.6%
	60～64歳	2,790	349	12.5%
	65～69歳	1,414	235	16.6%
	70歳～	985	300	30.5%
	計	23,736	2,126	9.0%
総計	69,411	7,650	11.0%	

## 職域 身体計測・血圧

平成25年度に実施した職域保健事業の身体計測、血圧の受診者数とその結果は以下のとおりであった。

身体計測の結果は、腹囲測定、BMI指数から判定を出しています。

健診日：2013年4月1日～2014年3月31日

性別	年齢階級	肥満度			血圧		
		受診者数	有所見者数	有所見率	受診者数	有所見者数	有所見率
男	～29歳	14,753	4,085	27.7%	14,484	851	5.9%
	30～34歳	8,015	2,421	30.2%	8,012	674	8.4%
	35～39歳	8,760	3,299	37.7%	8,612	1,019	11.8%
	40～44歳	9,260	4,065	43.9%	9,019	1,567	17.4%
	45～49歳	7,534	3,538	47.0%	7,114	1,760	24.7%
	50～54歳	7,683	3,633	47.3%	7,146	2,219	31.1%
	55～59歳	8,282	3,971	47.9%	7,915	2,745	34.7%
	60～64歳	6,951	3,247	46.7%	6,764	2,446	36.2%
	65～69歳	2,604	1,250	48.0%	2,540	928	36.5%
	70歳～	1,230	628	51.1%	1,191	448	37.6%
	計	75,072	30,137	40.1%	72,797	14,657	20.1%
女	～29歳	7,104	2,027	28.5%	6,832	93	1.4%
	30～34歳	2,982	920	30.9%	2,966	70	2.4%
	35～39歳	3,591	1,044	29.1%	3,382	146	4.3%
	40～44歳	4,616	1,322	28.6%	4,286	319	7.4%
	45～49歳	4,365	1,208	27.7%	3,984	464	11.6%
	50～54歳	4,180	1,155	27.6%	3,792	637	16.8%
	55～59歳	4,034	1,192	29.5%	3,751	744	19.8%
	60～64歳	2,931	931	31.8%	2,870	670	23.3%
	65～69歳	1,296	453	35.0%	1,283	376	29.3%
	70歳～	511	182	35.6%	529	177	33.5%
	計	35,610	10,434	29.3%	33,675	3,696	11.0%
総計	110,682	40,571	36.7%	106,472	18,353	17.2%	

## 職域 尿一般・尿糖

平成25年度に実施した職域保健事業の尿一般、尿糖の受診者数とその結果は以下のとおりであった。

尿一般は、蛋白、潜血、ウロビリ、ケトン、ビリルビンの結果から判定を出しています。

健診日：2013年4月1日～2014年3月31日

性別	年齢階級	尿一般			尿糖		
		受診者数	有所見者数	有所見率	受診者数	有所見者数	有所見率
男	～29歳	14,714	598	4.1%	14,688	74	0.5%
	30～34歳	8,046	356	4.4%	8,025	79	1.0%
	35～39歳	8,644	377	4.4%	8,617	134	1.6%
	40～44歳	9,056	524	5.8%	9,026	203	2.2%
	45～49歳	7,172	477	6.7%	7,156	232	3.2%
	50～54歳	7,223	558	7.7%	7,213	335	4.6%
	55～59歳	7,963	753	9.5%	7,928	394	5.0%
	60～64歳	6,759	679	10.0%	6,746	396	5.9%
	65～69歳	2,546	196	7.7%	2,543	187	7.4%
	70歳～	1,295	94	7.3%	1,295	88	6.8%
	計	73,418	4,612	6.3%	73,237	2,122	2.9%
女	～29歳	7,100	497	7.0%	7,095	28	0.4%
	30～34歳	2,997	236	7.9%	2,995	20	0.7%
	35～39歳	3,399	298	8.8%	3,395	15	0.4%
	40～44歳	4,342	409	9.4%	4,332	25	0.6%
	45～49歳	4,038	411	10.2%	4,032	24	0.6%
	50～54歳	3,892	329	8.5%	3,887	27	0.7%
	55～59歳	3,833	294	7.7%	3,831	30	0.8%
	60～64歳	2,881	208	7.2%	2,881	29	1.0%
	65～69歳	1,285	83	6.5%	1,285	16	1.2%
	70歳～	870	99	11.4%	870	12	1.4%
	計	34,637	2,864	8.3%	34,603	226	0.7%
総計		108,055	7,476	6.9%	107,840	2,348	2.2%

## 職域 聴力・診察

平成25年度に実施した職域保健事業の聴力、診察の受診者数とその結果は以下のとおりであった。

聴力は、オーディオメーターによる検査と会話法による検査結果が含まれます。

健診日：2013年4月1日～2014年3月31日

性別	年齢階級	聴力			診察		
		受診者数	有所見者数	有所見率	受診者数	有所見者数	有所見率
男	～29歳	13,736	76	0.6%	11,596	157	1.4%
	30～34歳	7,744	97	1.3%	6,465	98	1.5%
	35～39歳	8,379	219	2.6%	7,125	108	1.5%
	40～44歳	8,784	507	5.8%	7,366	113	1.5%
	45～49歳	6,839	646	9.4%	5,350	90	1.7%
	50～54歳	6,844	975	14.2%	5,259	146	2.8%
	55～59歳	7,480	1,708	22.8%	5,695	136	2.4%
	60～64歳	6,477	2,513	38.8%	5,741	210	3.7%
	65～69歳	2,377	1,306	54.9%	2,391	81	3.4%
	70歳～	975	662	67.9%	1,130	66	5.8%
	計	69,635	8,709	12.5%	58,118	1,205	2.1%
女	～29歳	6,357	36	0.6%	6,113	141	2.3%
	30～34歳	2,778	13	0.5%	2,512	79	3.1%
	35～39歳	3,041	40	1.3%	2,853	104	3.6%
	40～44歳	3,673	58	1.6%	3,587	128	3.6%
	45～49歳	3,435	90	2.6%	3,322	156	4.7%
	50～54歳	3,216	114	3.5%	3,204	124	3.9%
	55～59歳	3,107	196	6.3%	3,315	107	3.2%
	60～64歳	2,429	288	11.9%	2,734	91	3.3%
	65～69歳	1,073	180	16.8%	1,241	43	3.5%
	70歳～	409	144	35.2%	523	25	4.8%
	計	29,518	1,159	3.9%	29,404	998	3.4%
総計		99,153	9,868	10.0%	87,522	2,203	2.5%



## 職域 胸部検診

平成25年度に実施した職域保健事業の胸部検診の受診者数とその結果は以下のとおりであった。

間接撮影の有所見率は4.0%で、前年度3.5%とくらべると0.5ポイント増加した。  
直接撮影の有所見率は11.3%で、前年度9.5%とくらべると1.8ポイント増加した。

※肺がん検診(X線撮影)の結果は、この中には含みません。

健診日：2013年4月1日～2014年3月31日

性別	年齢階級	間接撮影			直接撮影		
		受診者数	有所見者数	有所見率	受診者数	有所見者数	有所見率
男	～29歳	8,870	110	1.2%	2,373	31	1.3%
	30～34歳	4,987	90	1.8%	1,432	52	3.6%
	35～39歳	4,971	113	2.3%	1,982	99	5.0%
	40～44歳	5,206	188	3.6%	2,206	145	6.6%
	45～49歳	4,340	211	4.9%	1,686	153	9.1%
	50～54歳	4,463	207	4.6%	1,766	210	11.9%
	55～59歳	4,198	272	6.5%	2,631	402	15.3%
	60～64歳	3,527	339	9.6%	2,357	488	20.7%
	65～69歳	1,448	164	11.3%	975	283	29.0%
	70歳～	667	114	17.1%	612	246	40.2%
	計	42,677	1,808	4.2%	18,020	2,109	11.7%
女	～29歳	5,115	47	0.9%	1,228	9	0.7%
	30～34歳	2,129	36	1.7%	554	11	2.0%
	35～39歳	2,169	55	2.5%	880	38	4.3%
	40～44歳	2,740	67	2.4%	1,135	64	5.6%
	45～49歳	2,538	81	3.2%	1,024	71	6.9%
	50～54歳	2,363	106	4.5%	1,051	104	9.9%
	55～59歳	2,274	109	4.8%	1,155	187	16.2%
	60～64歳	1,600	112	7.0%	1,014	182	17.9%
	65～69歳	627	56	8.9%	535	149	27.9%
	70歳～	417	106	25.4%	403	128	31.8%
	計	21,972	775	3.5%	8,979	943	10.5%
総計	64,649	2,583	4.0%	26,999	3,052	11.3%	

## 職域 眼底検査

平成25年度に実施した職域保健事業の眼底検査の受診者数とその結果は以下のとおりであった。

有所見率は18.3%で、前年度14.7%とくらべると3.6ポイント増加した。

健診日：2013年4月1日～2014年3月31日

性別	年齢階級	眼 底		
		受診者数	有所見者数	有所見率
男	～29歳	115	3	2.6%
	30～34歳	51	3	5.9%
	35～39歳	707	66	9.3%
	40～44歳	732	83	11.3%
	45～49歳	698	129	18.5%
	50～54歳	868	209	24.1%
	55～59歳	725	255	35.2%
	60～64歳	385	116	30.1%
	65～69歳	175	69	39.4%
	70歳～	173	68	39.3%
	計	4,629	1,001	21.6%
女	～29歳	94	5	5.3%
	30～34歳	108	0	0.0%
	35～39歳	427	21	4.9%
	40～44歳	660	45	6.8%
	45～49歳	602	59	9.8%
	50～54歳	604	85	14.1%
	55～59歳	601	110	18.3%
	60～64歳	376	126	33.5%
	65～69歳	157	56	35.7%
	70歳～	50	13	26.0%
	計	3,679	520	14.1%
総計	8,308	1,521	18.3%	

## 2-4. 検体検査

### 代謝異常

#### 1. 2013年度実績報告

##### 1) 受付検体の内訳

受付検査数は11,877名（男児6,094名 女児5,782名 不明1名）であった。  
採血時の哺乳状況は、良11,577名（97.5%）不良84名（0.7%）極めて不良59名（0.5%）  
注入16名（0.1%）絶食2名（0.02%）未記入139名（1.2%）であった。

##### 2) 出生体重別検体数

2000g未満の低体重児は197名（1.7%）であった。

##### 3) 検査結果について

再検率、精査率はTSHでやや高めであったが、他は例年どおりで大きな変化はなかった。

##### 4) 2000g未満の低体重児および哺乳状態極めて不良児について

初回検査正常の児には、2回目採血の依頼をしているが、TSHで精査となった児が1名おり、2回目採血の重要性がうかがえた。

##### 5) 精査結果について

精査依頼50例の追跡調査の結果、異常なし12例、経過観察中14例、治療中12例、不明9例、追跡調査同意なし3例であった。

#### 2. タンデムマス検査導入後の経過報告および問題点について

再検率は0.40%、精査率は0.08%であった。

精査は9例で、MCAD欠損症1例が発見された。

再検率、精査率に施設間差がみられた。

- ・ C0 低値が多い施設や VLCAD 欠損症疑いの精査が多い施設は、母乳を推進している施設ではないか。採血時体重が出生時に比し10%程度減少している。  
抗生剤によっては長く使用するとC0が低下する場合がある。  
採血ろ紙に十分に血液が浸透していない場合にも低値となるため、採血医療機関へのアナウンスも必要。  
C0で再検の場合のカットオフ値については検討が必要。
- ・ C5 高値で再検率が高い施設は抗生剤の使用について確認する。  
ピボキシル基含有の抗生剤（メイアクト、フロモックス、トミロンなど）は、測定値に影響をあたえるため、できるだけ他の抗生剤に変更してもらう。

# 山口県における先天性代謝異常マス・スクリーニング

\*\*\*平成25年4月より平成26年3月までの検査成績\*\*\*

2014年8月現在

表1. 受付検体の内訳

		検体受付数	%
全体		11877	
性別	男児	6094	51.31
	女児	5782	48.68
	不明	1	0.0
哺乳状況	良	11577	97.47
	不良	84	0.71
	極めて不良	59	0.50
	注入	16	0.13
	絶食	2	0.02
	未記入	139	1.17

表2. 出生時体重別検体

出生時体重(g)	検体数	%
499以下	0	0.00
500~999	15	0.13
1000~1499	48	0.40
1500~1999	134	1.13
2000~2499	849	7.15
2500~2999	4532	38.16
3000~3499	4952	41.69
3500~3999	1248	10.51
4000以上	99	0.83
合計	11877	100.0

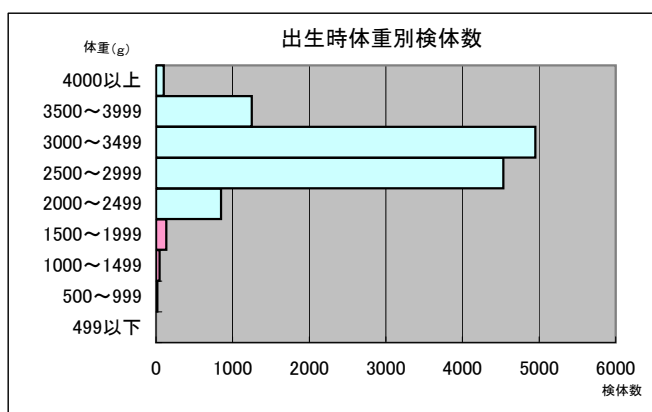


表3. 対象疾患別再採血依頼数

対象疾患名	初回採血検体				再採血依頼数			直接精査依頼数	
	採血検体総数	2000g以上	2000g未満	低体重率	2000g以上	2000g未満	再採血率	2000g以上	2000g未満
フェニールケトン尿症	11877	11679	198	1.67	2	0	0.02	0	0
メイプルシロップ尿症	11877	11679	198	1.67	1	0	0.01	0	0
ホモシチン尿症	11877	11679	198	1.67	1	0	0.01	0	0
ガラクトース血症	11877	11679	198	1.67	73	0	0.61	0	0
21-水酸化酵素欠損症	11877	11679	198	1.67	29	35	0.54	1	0
クレチン症	11877	11679	198	1.67	243	5	2.09	5	0
その他の代謝異常症	11877	11679	198	1.67	45	2	0.40	6	0
合計					394	42	3.67	12	0

\* Phe、Leu、TSH1名は重症新生児仮死

\* TSH、17-OHP、タンデム1名は敗血症死亡

表4. 再採血依頼の検査結果

対象疾患名	再採血依頼数	正常	再々検	精査	未受診
フェニールケトン尿症	2	1			1
メイプルシロップ尿症	1				1
ホモシスチン尿症	1	1			
ガラクトース血症	73	65		8	
21-水酸化酵素欠損症	64	50	9	1	2
		17-OHPは正常だが、タンデムで精査		1	
		17-OHPは正常だが、TSHで精査		1	
クレチン症	248	210	3	24	11
その他の代謝異常症	47	44		2	1
合計	436	371	12	37	16

\* 未受診1名は重症新生児仮死  
 \* 未受診1名は重症新生児仮死  
 \* 再々検9の内7名は正常、2名はfollow中。未受診2名は1名死亡(敗血症)、1名低体重児  
 \* 再々検3の内2名は正常、1名はfollow中、未受診11名は9名が院内もしくは転院先で実施、2名死亡(敗血症・重症新生児仮死)  
 \* 未受診1名は敗血症にて死亡

表5. 殆ど哺乳不能・低出生体重児の再採血依頼検体について

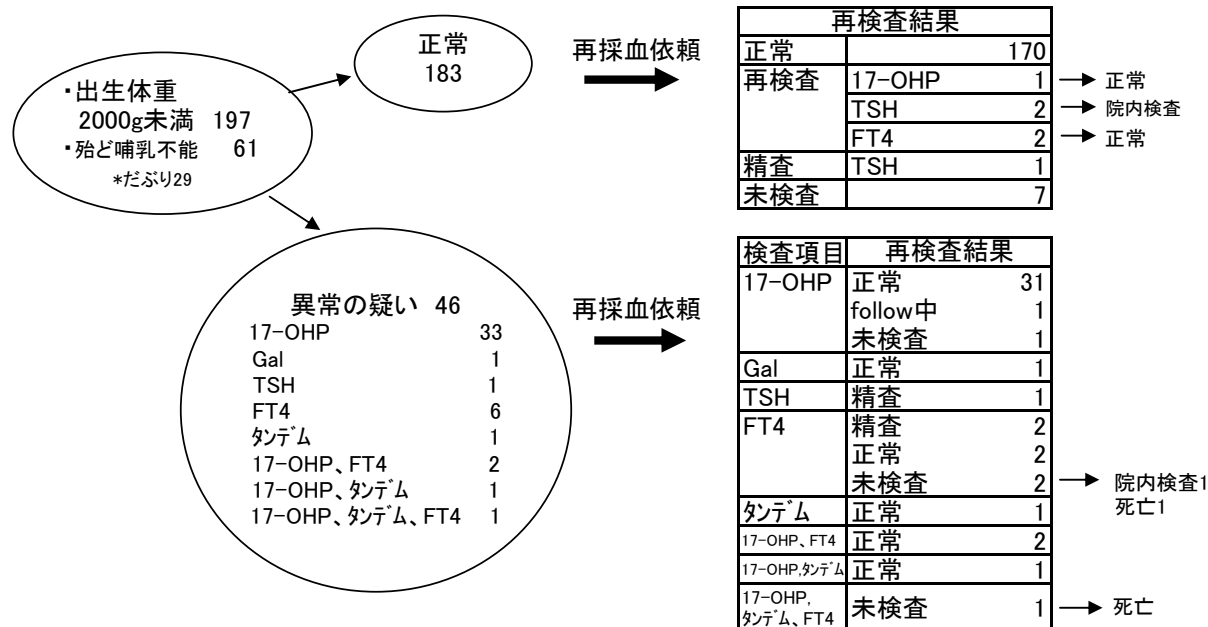


表6. 対象疾患別精密検査依頼数

対象疾患名	精査依頼数	要精査率	精査内訳		
			直接精査	再検精査	直送精査
フェニールケトン尿症	0	0.00	0	0	0
メイプルシロップ尿症	0	0.00	0	0	0
ホモシスチン尿症	0	0.00	0	0	0
ガラクトース血症	8	0.07	0	8	0
21-水酸化酵素欠損症	2	0.02	1	1	0
クレチン症	31	0.26	5	25	1
その他の代謝異常症	9	0.08	6	3	0
合計	50	0.42	12	37	1

\*直送精査: 初回正常だがほとんど哺乳不能・低体重児の再採血依頼検体で精査となったもの

## 2-5. 特定保健指導

生活習慣に基づくと考えられている肥満や脂質異常症などメタボリックシンドロームと言われているものを選び、保健指導や治療を行い糖尿病や脂質異常症、高血圧症などの発病を抑えることを目的として平成 20 年度より、特定検診・保健指導が実施されることとなった。40 歳以上 75 歳未満の保険者の被保険者と被扶養者を対象に実施されている。協会においても医療保険者より委託を受け実施している。

特定保健指導とは受診者本人が生活習慣を改善するため具体的な改善目標をたて、実践していくことを支援するものです。特定保健指導には「積極的支援」「動機付け支援」の 2 種類の方法があります。健診結果をもとに各保険者が対象者を選び、特定保健指導を実施します。

### 1. 支援内容

#### ①積極的支援

初回面接後、1 ヶ月ごとに電話支援を実施。5.5 ヶ月後にアンケートを送付し、6 ヶ月後に最終評価を電話にて行なう。

#### ②動機付け支援

初回面接を行い、3 ヶ月後に手紙支援を実施、6 ヶ月後に電話での最終評価を行なう。

### 2. 結果

#### ①実施指導者数

実施全体数は 89 名、積極的支援は 57 名、動機付け支援は 32 名である。

平成 23 年度に比べ、実施全体数は 14 名増加した。

#### ②脱落者数

脱落者とは何らかの理由により 6 ヶ月評価を実施できず、途中終了したことである。全体の脱落者は積極的支援で 1 名であった。理由としては退職による資格喪失である。

#### ③体重

6 ヶ月後に平均で 2.8 kg の減少がみられた。88 人支援中 41 名の体重減少の結果であった。

#### ④腹囲

6 ヶ月後に平均で 2.4 cm の減少がみられた。88 人支援中 39 名の腹囲減少の結果である。

