

2012年度(平成24年度)

事業年報

annual report

Wellness Network

公益財団法人山口県予防保健協会

目次

協会について

概要	1
事業の目的	1
沿革	1
組織図	2
社会的責任の基本方針	3
行動基準	4
個人情報保護方針	5
平成24年度事業報告	6

1. 普及啓発事業	7
-----------	---

2. 検診事業

2-1. 学校保健事業（胸部検診・血液検査・心電図検査）	12
------------------------------	----

2-2. 地域保健事業

胃がん検診	13
子宮がん検診	14
肺がん検診	15
胸部X線 喀痰検査	
乳がん検診	17
視触診とマンモグラフィー	
大腸がん検診	18
特定健診	19
腹部超音波検診	21
前立腺がん検診	22
骨粗鬆症検診	23

2-3. 職域保健事業

胃がん検診	24
子宮がん検診	25
肺がん検診	26
胸部X線 喀痰検査	
乳がん検診	28
視触診のみ	

視触診とマンモグラフィー	
視触診と乳腺エコー	
マンモグラフィーのみ	
乳腺エコーのみ	
マンモグラフィーと乳腺エコー	
大腸がん検診	32
特定健診	33
腹部超音波検診	35
前立腺がん検診	36
骨粗鬆症検診	37
特殊健診	38
労災二次健診	39
血液検査	40
心電図検査	44
身体計測・血圧	45
尿一般・尿糖	46
聴力・診察	47
胸部（間接・直接）	48
眼底	49
2-4. 検体検査	
代謝異常	50
2-5. 保健指導	52

協会について

概要

名称	公益財団法人 山口県予防保健協会
設立	1986年3月
所在地	山口県山口市吉敷下東三丁目1番1号
代表者	理事長 小田悦郎（山口県医師会 会長）

事業の目的

この法人は、健康の保持増進、生活環境の保全など、公衆衛生の向上を図るため、がんをはじめとした各種の健康診断、生活習慣に関する保健指導、生活環境の調査及び分析、食品及び飲料水の検査などを行い、併せて、これらの事業により得られた成果等を基に広く啓発活動を実施し、もって新生児から高齢者まで、誰もがそのライフステージに応じて健康で、安心して暮らせる社会づくりに寄与することを目的としています。

沿革

●1974年5月

公衆衛生、労働衛生の向上及び社会福祉の発展に寄与することを目的とする公益法人として「財団法人山口県予防衛生協会」を設立。

●1975年4月

名称を「財団法人山口県予防衛生医学協会」に改称。

●1986年3月

「財団法人 山口県予防衛生医学協会」と「財団法人結核予防会山口県支部」が統合し、「財団法人山口県予防保健協会」を設立。（「財団法人結核予防会山口県支部」を兼ねる）

●1996年4月

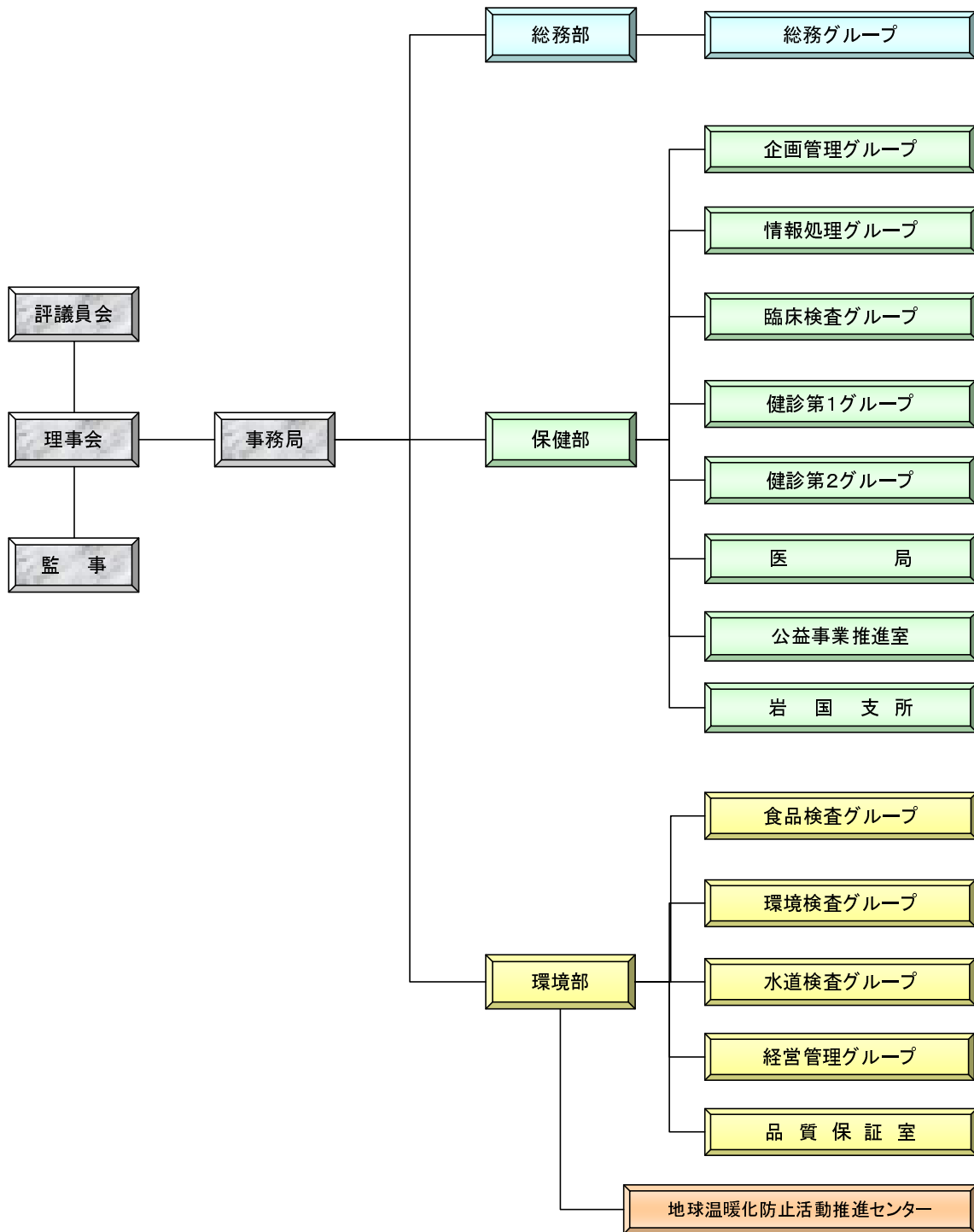
「財団法人 山口県対がん協会」と合併。（「財団法人日本対がん協会山口県支部」を兼ねる）

●2013年4月

「公益財団法人山口県予防保健協会」となる。

2013年度 公益財団法人山口県予防保健協会組織図

2013/4/1



公益財団法人山口県予防保健協会

社会的責任の基本方針

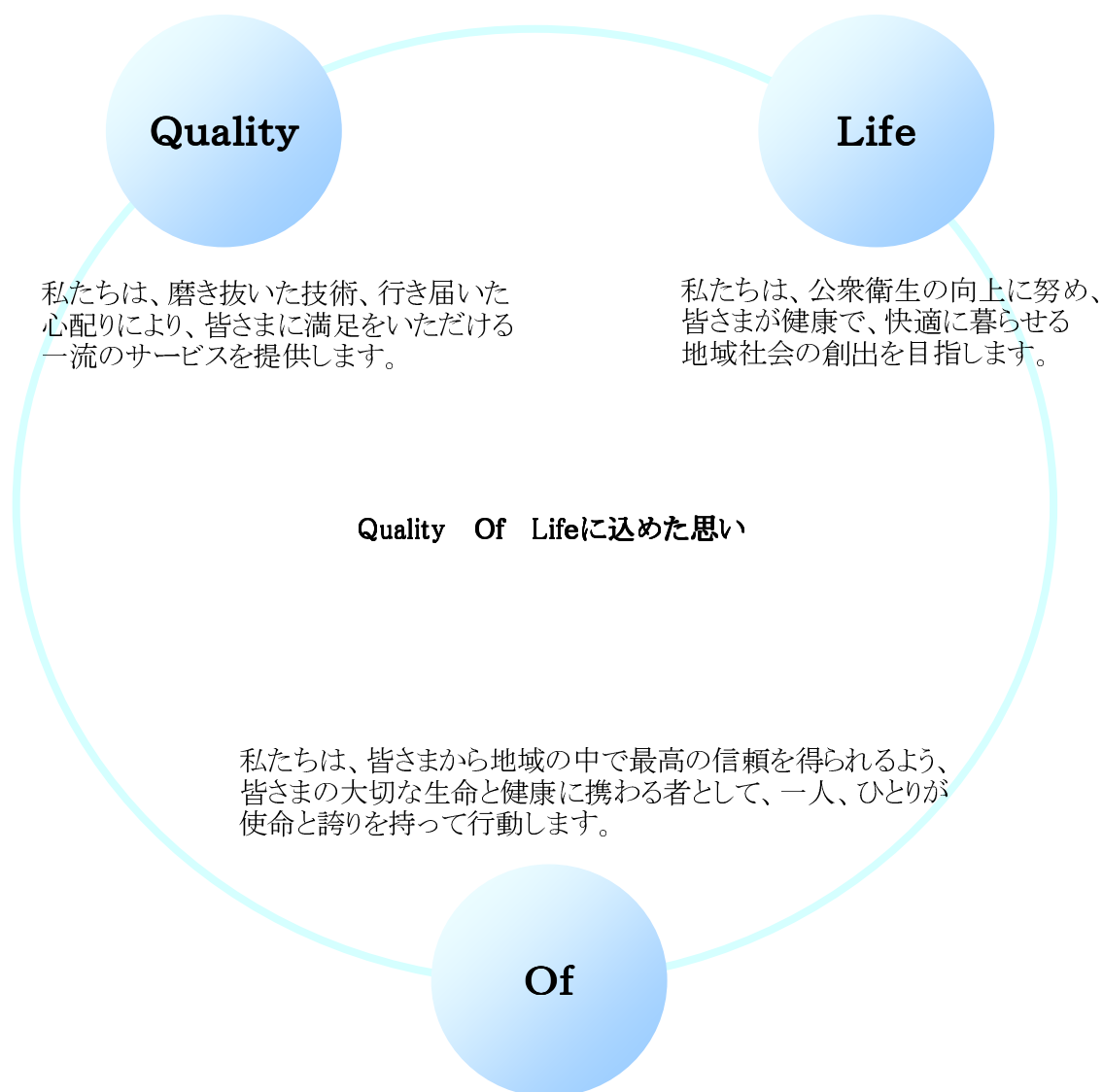
当協会は、健康の保持増進、生活環境の保全など、公衆衛生の向上を図るため、がんをはじめとした各種の健康診断、生活習慣に関する保健指導、生活環境の調査及び分析、食品及び飲料水の検査などを行い、併せて、これらの事業により得られた成果等を基に広く啓発活動を実施し、もって新生児から高齢者まで、誰もがそのライフステージに応じて健康で、安心して暮らせる社会づくりに寄与することを目的として事業を進めます。

当協会は、責任ある公益財団法人として、以下のことについて自主的かつ継続的に取り組んでまいります。

- 1 法令遵守の徹底と倫理観の確立
- 2 健康診断・食品や環境検査を通じ社会への貢献
- 3 精度管理を徹底し、高品質なサービスの提供
- 4 情報開示及びセキュリティ対策の実施
- 5 公正な競争・取引、適正な事業活動
- 6 地球環境保護に配慮した適切な行動

Quality Of Life

私たちは 皆さまの 生活の質を高めるため
心身の健康と 安心して快適に暮らせる環境づくりに貢献します



個人情報保護方針

公益財団法人山口県予防保健協会は、健康の保持増進、生活環境の保全など、公衆衛生の向上を図るため、がんをはじめとした各種の健康診断、生活習慣に関する保健指導、生活環境の調査及び分析、食品及び飲料水の検査などを行い、併せて、これらの事業により得られた成果等を基に広く啓発活動を実施し、もって新生児から高齢者まで、誰もがそのライフステージに応じて健康で、安心して暮らせる社会づくりに寄与することを目的としています。

それらに関連して、皆様から取得いたしました個人情報につきましては、正確かつ安全に取扱い、保護・管理に万全を期するために、職員に対する指導を徹底強化し、個人情報の紛失、改ざん及び漏洩等が発生しないよう、万全なる安全対策を継続的に講じていくため、次のとおり宣言します。

- 1 当協会の実施している事業で労働安全衛生法、学校保健法、母子健康法、原爆医療法及び感染症法等に係る健康診断又はがん検診、全国健康保険協会生活習慣病予防健診並びに生活環境の保全に関する検査、食品の安全衛生に関する検査の事業活動において、適正な個人情報の取得、利用及び提供が確実に実施されるような体制を維持します。
- 2 個人情報を取得するに当たっては、利用目的を明示するとともに、その利用については同意が得られた範囲内での利用・提供に限定し、目的外利用はいたしません。また、当協会が保有する個人情報を読影等で外部委託する場合は、委託先の評価・管理を実施し、安全な保護水準を維持します。
- 3 当協会が取扱う個人情報へのあらゆるリスク（漏洩、滅失又はき損）に対し、効果的な安全対策等の予防措置を講ずるとともに、リスク発生時には速やかに是正処置を講じることにより、再発を防止します。
- 4 個人情報に関する苦情及び相談に対して速やかに対応いたします。
- 5 個人情報保護のため、個人情報保護規程のほか、各種管理細則を定め、定期的な内部監査等を通じて継続的な改善を行うとともに、法令の改正、国の定める指針等を注視し、社会情勢の変化等に適合した管理体制を維持します。

制 定 日 平成19年10月 7日

最終改訂日 平成25年 4月 1日

公益財団法人山口県予防保健協会

理 事 長 小 田 悦 郎

個人情報相談窓口

総務部 一般的な個人情報に関すること

保健部 健康診断に関すること

TEL 083-933-0008 FAX 083-923-5567

環境部 水質、その他の検査に関すること

TEL 083-933-0018 FAX 083-924-9458

2012（平成24）年度 事業報告

第1 総括

2012年度の事業実績は、対事業計画では保健部門が3.7%、46,905千円の減収、環境部門が3.1%、10,662千円の増収、全体で2.2%、36,243千円の減収となり、対前年実績では保健部門4.5%、57,628千円の減収、環境部門3.2%、10,965千円の増収、全体で2.9%、46,663千円の減収となった。

保健部門では、事業所を中心に定期健康診断等に併せたPSA、ペプシノゲン等のオプション検査の受診者を拡大することができたものの、競争入札等により価格競争が厳しさを増し、これまで受注してきた主要事業所の一部で受託できなかったことや、受託金額が前年を下回るケースもあり、この結果、保健部全体として事業計画及び前年実績を下まわることとなった。

一方、環境部門においても、水質検査、環境調査及びアセス業務で低価格の競争入札が頻発し減収となった。しかし、食品検査と水道検査業務について、営業展開による新規顧客の獲得と、水道法改正に伴う受注の確保により、環境部全体として事業計画及び前年実績を上まわった。

こうした中、経費削減にも努めた結果、当期経常利益は27,190千円を確保できたものの、退職給付会計の導入に伴い、過年度退職給付引当不足額235,288千円を一括計上したことにより、最終損益は194,517千円のマイナスとなった。

また、今後とも厳しい状況が予測される中、公益財団法人としての責務を果たすことができるよう、本年3月に「健全な財務体制の確立」を目的として策定した「経営改善計画」を着実に実行していくこととする。

次に、普及啓発事業については、公益財団法人結核予防会への協力事業である複十字シール募金において、各関係団体のご協力のもと募金活動をおこなった結果、16,449件、総額3,610千円の募金を確保できた。

一方、がん征圧運動に係る寄付金については、山口県生命保険協会等から49件、総額455千円の寄付が寄せられ、がん征圧のための研修会や研究会を開催した6団体に対し助成を行った。また、乳がんで亡くなられたご遺族の方から、山口県におけるがん征圧を目的とした活動に役立てて欲しいと6,565千円のご遺贈をいただいた。

地球温暖化防止活動業務については、環境省の補助事業や山口県の委託事業等を含め各種事業の促進と温暖化防止活動の普及啓発をおこなった。

業務実施報告

(単位：千円)

区分	計画額 A	実績額 B	前年実績 C	B/A %	B/C %
保健部	1,275,364	1,228,459	1,286,087	96.3%	95.5%
環境部	346,378	357,040	346,075	103.1%	103.2%
計	1,621,742	1,585,499	1,632,162	97.8%	97.1%

1. 普及啓発事業

■がん征圧月間

「がん征圧月間」(2012年9月1日～9月30日)には、広くがん知識の普及・啓発を行うため、ポスター、パンフレット等の普及啓発資料を山口県内の約140の医療機関および県市町の関係機関に対して配布しました。また、がん征圧月間の広告を、5社の新聞に掲載しました。

■ピンクリボン&ブルークローバー in やまぐち

日時：2012年10月6日 13:00～16:00

会場：山口県健康づくりセンター

主催者として参画し、乳がん検診車の展示等を行いました。

プログラム)

第1部 基調講演Ⅰ 「急増する前立腺がん、どのように発見する？治療する？」
講師／松山豪泰先生 山口大学大学院泌尿器科学分野
教授

基調講演Ⅱ 「乳がんの早期発見で、大事な命を守りましょう」
講師／山本滋先生 山口大学大学院医学系研究科
消化器・腫瘍外科学 乳腺専門医

第2部 特別講演 「明るく さわやかに 生きる」
講師／アグネス・チャンさん 歌手・エッセイスト・
教育学博士

第3部 シンポジウム 「検診はこころのアンチエイジング」
シンポジスト：アグネス・チャンさん
山本滋先生
宿谷三恵子さん (乳がん患者会・あけぼのの会)
コーディネーター：大和良子さん エフエム山口パーソナリ-



■複十字シール運動

2012年8月1日、当該運動への協力要請のため、山口県連合婦人会とともに県健康福祉部長を表敬訪問しました。



2012年11月4日に和木中学校グラウンドで開催された「わき愛あいフェスティバル」に出展し、複十字シール運度キャンペーンとして、結核予防募金、パンフレット配布等の活動を行いました。



■やまぐち元気フェア in ながと

日時：2012年10月14日 10:00～15:00

会場：ルネッサながと

協力団体として参加し、骨粗鬆症検診を無料で実施しました。
ステージでは、山口県防府市出身の落語家 鈴々舎馬るこさんによる健康落語&トークショーや「ツレがうつになりまして。」の映画上映も行われました。

■がんを知る展

日時：2012年11月30日～12月2日

会場：おのだサンパーク

山口県とアフラックが主催するがん啓発・がん検診の受診率向上に向けた包括的提携に関する協定書に基づく事業の一環として開催されたイベントで、がんの予防から治療に至るまで、「見る・聞く・触れる」を通じて「がん」を具体的に知ることができる展示会に、後援として参加しました。

2-1. 学校保健事業(胸部検診・血液検査・心電図検査)

■胸部検診

1次検診の間接撮影の結果、要精密判定だった者に対して、2次検診で直接撮影を実施した。判定の内訳は以下のとおりであった。

X線(間接撮影)			間接 合計	X線(直接撮影)			直接 合計
異常なし	要観察	要精密		D3	D2	要精密	
8,663	38	34	8,735	22	1	10	33

間接・直接総合判定		
異常なし	要観察	要精密
8,685	39	44

■血液検査

貧血検査と脂質検査を実施した結果、判定の内訳は以下のとおりであった。

検査項目	判定					計
	異常なし	特に支障なし	要生活注意	要精密検査	要医療	
貧血検査	1,441	106	100	40	3	1,690
脂質検査	1,406	164	69	50	1	1,690

■心電図検査

実施数	15,042
-----	--------

学校保健事業における心電図検査は、検査のみや判読までの受託もあり、全体の件数の内、電算登録しているデータから得た判定別件数は以下のとおりであった。

異常なし	要経過観察	要精密検査	要医療	計
6,966	155	81	1	7,203

2-2.地域保健事業

地域 胃がん検診

平成24年度に実施した地域保健事業の胃がん検診の受診者数とその結果は以下のとおりであった。

検診日：2012年4月1日～2013年3月31日

性別	年齢階級	受診者数	要精検者数	要精検率	精検受診者数	精検結果														
						食道がん	食道潰瘍	食道他	胃がん	胃潰瘍	胃ポリープ	粘膜下潰瘍	巨大皺壁	萎縮性胃炎	ビラン性胃炎	十二指腸潰瘍	十二指腸他	異常なし		
男	～39歳	8	0	0.0%	0	0	0	0	0	0	0	0	0	0	0	0	0	0	0	0
	40～44歳	77	10	13.0%	1	0	0	0	0	0	1	0	0	0	0	0	0	0	0	0
	45～49歳	75	5	6.7%	2	0	0	0	0	0	0	0	0	0	1	0	0	0	0	1
	50～54歳	89	3	3.4%	1	0	0	0	0	0	0	0	0	0	1	0	0	0	0	0
	55～59歳	132	9	6.8%	2	0	0	0	0	1	0	0	0	0	0	0	0	0	0	1
	60～64歳	547	50	9.1%	9	0	0	1	0	1	4	0	0	1	3	1	1	1	1	1
	65～69歳	721	77	10.7%	10	0	0	2	0	0	0	1	0	6	2	0	0	0	0	0
	70～74歳	784	90	11.5%	15	0	0	1	1	2	5	1	0	5	1	0	0	0	0	1
	75～79歳	602	62	10.3%	11	0	0	1	0	3	2	0	0	4	3	0	0	0	0	1
	80歳～	388	45	11.6%	13	0	0	0	0	0	2	0	1	4	4	0	0	0	0	1
	計	3,423	351	10.3%	64	0	0	5	1	7	14	2	1	20	15	1	1	1	6	6
女	～39歳	10	0	0.0%	0	0	0	0	0	0	0	0	0	0	0	0	0	0	0	0
	40～44歳	206	4	1.9%	0	0	0	0	0	0	0	0	0	0	0	0	0	0	0	0
	45～49歳	178	7	3.9%	0	0	0	0	0	0	0	0	0	0	0	0	0	0	0	0
	50～54歳	230	6	2.6%	0	0	0	0	0	0	0	0	0	0	0	0	0	0	0	0
	55～59歳	354	21	5.9%	2	0	0	0	0	0	0	0	0	1	0	0	0	0	0	1
	60～64歳	865	65	7.5%	7	0	0	0	0	0	1	0	0	4	1	0	0	0	0	1
	65～69歳	1,007	64	6.4%	8	0	0	1	0	0	1	2	0	1	1	0	0	0	0	2
	70～74歳	844	75	8.9%	11	0	0	2	0	0	1	2	0	3	3	0	0	0	0	0
	75～79歳	626	67	10.7%	7	0	0	1	1	1	3	0	0	2	2	0	0	0	0	0
	80歳～	311	39	12.5%	7	0	0	1	0	1	3	0	0	2	0	0	0	0	0	0
計	4,631	348	7.5%	42	0	0	5	1	2	9	4	0	13	7	0	0	0	0	4	
総計	8,054	699	8.7%	106	0	0	10	2	9	23	6	1	33	22	1	1	1	10	10	

地域 子宮頸がん検診

平成24年度に実施した地域保健事業の子宮頸がん検診の受診者数とその結果は以下のとおりであった。

検診日：2012年4月1日～2013年3月31日

性別	年齢階級	受診者数	要精検者数	要精検率	精検受診者数	精検結果					
						子宮がん	異形成	カンジダ膣炎	子宮筋腫	その他の疾患	異常なし
女	～24歳	19	1	5.3%	0	0	0	0	0	0	0
	25～29歳	75	2	2.7%	0	0	0	0	0	0	0
	30～34歳	147	0	0.0%	0	0	0	0	0	0	0
	35～39歳	190	4	2.1%	0	0	0	0	0	0	0
	40～44歳	202	1	0.5%	0	0	0	0	0	0	0
	45～49歳	152	0	0.0%	0	0	0	0	0	0	0
	50～54歳	109	0	0.0%	0	0	0	0	0	0	0
	55～59歳	200	2	1.0%	0	0	0	0	0	0	0
	60～64歳	379	1	0.3%	0	0	0	0	0	0	0
	65～69歳	359	1	0.3%	0	0	0	0	0	0	0
	70～74歳	325	1	0.3%	0	0	0	0	0	0	0
	75～79歳	171	2	1.2%	0	0	0	0	0	0	0
	80歳～	58	0	0.0%	0	0	0	0	0	0	0
	計	2,386	15	0.6%	0	0	0	0	0	0	0

地域 肺がん検診(X線)

平成24年度に実施した地域保健事業の肺がん検診(X線)の受診者数とその結果は以下のとおりであった。

検診日:2012年4月1日～2013年3月31日

性別	年齢階級	受診者数	要精検者数	要精検率	精検受診者数	精検結果							
						原発性肺がん	その他がん	肺結核	陳旧性肺結核	呼吸器疾患	その他疾患	循環器疾患	その他疾患
男	～39歳	38	0	0.0%	0	0	0	0	0	0	0	0	0
	40～44歳	154	6	3.9%	2	0	0	0	0	0	0	0	2
	45～49歳	144	6	4.2%	3	0	0	0	0	0	0	1	2
	50～54歳	212	8	3.8%	1	0	0	0	1	0	0	0	0
	55～59歳	317	8	2.5%	4	2	0	0	0	0	0	0	2
	60～64歳	1,294	58	4.5%	7	1	0	0	3	0	1	2	
	65～69歳	2,057	85	4.1%	23	1	0	0	14	2	1	6	
	70～74歳	2,343	134	5.7%	23	1	1	0	14	1	2	5	
	75～79歳	2,077	128	6.2%	40	0	0	0	28	2	1	9	
	80歳～	1,855	153	8.2%	53	3	1	1	31	4	2	12	
	計	10,491	586	5.6%	156	8	2	1	2	91	9	8	40
女	～39歳	82	2	2.4%	0	0	0	0	0	0	0	0	0
	40～44歳	532	4	0.8%	2	0	0	0	0	0	0	0	2
	45～49歳	498	3	0.6%	1	0	0	0	0	0	0	0	1
	50～54歳	684	13	1.9%	1	0	0	0	0	0	1	0	
	55～59歳	1,199	25	2.1%	4	0	0	0	2	0	0	2	
	60～64歳	3,104	78	2.5%	21	0	0	0	9	2	1	9	
	65～69歳	3,835	126	3.3%	32	1	0	0	15	1	0	15	
	70～74歳	3,649	136	3.7%	35	0	0	0	22	4	0	9	
	75～79歳	2,926	143	4.9%	33	2	1	0	17	3	2	9	
	80歳～	2,267	168	7.4%	46	1	0	0	21	2	6	18	
	計	18,776	698	3.7%	175	4	1	0	0	86	12	10	65
総計	29,267	1,284	4.4%	331	12	3	1	2	177	21	18	105	

地域 肺がん検診(喀痰)

平成24年度に実施した地域保健事業の肺がん検診(喀痰)の受診者数とその結果は以下のとおりであった。

検診日:2012年4月1日～2013年3月31日

性別	年齢階級	受診者数	要精検者数	要精検率	精検受診者数	精検結果							
						原発性肺がん	その他がん	肺結核	陳旧性肺結核	呼吸器疾患	その他	循環器疾患	その他疾患
男	～39歳												
	40～44歳	6	0	0.0%	0	0	0	0	0	0	0	0	0
	45～49歳	3	0	0.0%	0	0	0	0	0	0	0	0	0
	50～54歳	14	0	0.0%	0	0	0	0	0	0	0	0	0
	55～59歳	42	0	0.0%	0	0	0	0	0	0	0	0	0
	60～64歳	160	2	1.3%	0	0	0	0	0	0	0	0	0
	65～69歳	236	0	0.0%	0	0	0	0	0	0	0	0	0
	70～74歳	236	2	0.8%	0	0	0	0	0	0	0	0	0
	75～79歳	193	0	0.0%	0	0	0	0	0	0	0	0	0
	80歳～	107	0	0.0%	0	0	0	0	0	0	0	0	0
	計	997	4	0.4%	0	0	0	0	0	0	0	0	0
女	～39歳												
	40～44歳	1	0	0.0%	0	0	0	0	0	0	0	0	0
	45～49歳	1	0	0.0%	0	0	0	0	0	0	0	0	0
	50～54歳	5	0	0.0%	0	0	0	0	0	0	0	0	0
	55～59歳	1	0	0.0%	0	0	0	0	0	0	0	0	0
	60～64歳	38	0	0.0%	0	0	0	0	0	0	0	0	0
	65～69歳	26	0	0.0%	0	0	0	0	0	0	0	0	0
	70～74歳	23	0	0.0%	0	0	0	0	0	0	0	0	0
	75～79歳	15	0	0.0%	0	0	0	0	0	0	0	0	0
	80歳～	14	0	0.0%	0	0	0	0	0	0	0	0	0
	計	124	0	0.0%	0	0	0	0	0	0	0	0	0
総計	1,121	4	0.4%	0	0	0	0	0	0	0	0	0	

地域 乳がん検診

平成24年度に実施した地域保健事業の乳がん検診の受診者数とその結果は以下のとおりであった。

検診日：2012年4月1日～2013年3月31日

■視触診+マンモグラフィー

性別	年齢階級	受診者数	要精検者数	要精検率	精検受診者数	精検結果				
						乳がん	乳腺症	線維腺腫	その他の疾患	異常なし
女	～29歳	0	0							
	30～34歳	4	1	25.0%	0	0	0	0	0	0
	35～39歳	44	8	18.2%	0	0	0	0	0	0
	40～44歳	372	71	19.1%	18	0	3	3	3	10
	45～49歳	312	62	19.9%	3	0	2	0	0	1
	50～54歳	282	41	14.5%	6	0	2	0	1	3
	55～59歳	424	67	15.8%	13	1	4	2	2	5
	60～64歳	832	96	11.5%	19	1	3	6	5	6
	65～69歳	768	90	11.7%	16	1	3	0	3	10
	70～74歳	610	65	10.7%	8	1	3	1	1	3
	75～79歳	313	21	6.7%	4	0	0	0	1	3
	80歳～	102	12	11.8%	2	0	0	0	2	0
	計	4,063	534	13.1%	89	4	20	12	18	41

地域 大腸がん検診

平成24年度に実施した地域保健事業の大腸がん検診の受診者数とその結果は以下のとおりであった。

検診日：2012年4月1日～2013年3月31日

性別	年齢階級	受診者数	要精検者数	要精検率	精検受診者数	精検結果				
						大腸がん	ポリープ	憩室	その他疾患	異常なし
男	～39歳	11	1	9.1%	0	0	0	0	0	0
	40～44歳	136	7	5.1%	3	1	1	0	1	0
	45～49歳	123	9	7.3%	3	0	2	0	1	0
	50～54歳	155	5	3.2%	3	0	1	0	2	0
	55～59歳	235	16	6.8%	3	0	1	0	0	2
	60～64歳	866	48	5.5%	6	0	2	1	1	2
	65～69歳	1,170	75	6.4%	13	0	5	3	3	4
	70～74歳	1,266	88	7.0%	20	1	15	2	3	1
	75～79歳	1,010	76	7.5%	13	1	4	1	1	7
	80歳～	768	60	7.8%	21	1	13	1	5	5
	計	5,740	385	6.7%	85	4	44	8	17	21
女	～39歳	36	2	5.6%	0	0	0	0	0	0
	40～44歳	425	15	3.5%	1	0	0	0	0	1
	45～49歳	354	6	1.7%	1	0	0	0	0	1
	50～54歳	440	15	3.4%	2	0	1	0	0	1
	55～59歳	671	25	3.7%	3	0	1	1	0	2
	60～64歳	1,623	64	3.9%	12	0	1	2	2	7
	65～69歳	1,769	92	5.2%	22	1	10	5	3	5
	70～74歳	1,609	88	5.5%	15	0	9	2	0	4
	75～79歳	1,205	61	5.1%	10	0	3	2	3	4
	80歳～	689	52	7.5%	15	1	6	2	2	4
	計	8,821	420	4.8%	81	2	31	14	10	29
総計		14,561	805	5.5%	166	6	75	22	27	50

地域 特定健診

平成24年度に実施した地域保健事業の特定健診の受診者数とその結果は以下のとおりであった。

検診日：2012年4月1日～2013年3月31日

性別	年齢階級	受診者数	メタボリックシンドローム判定				階層化			たばこ		肥満度	
			基準該当	予備軍該当	非該当	判定不能	積極的支援	動機付け支援	情報提供	吸う	吸わない	実施数	有所見者数
男	40～44歳	13	2	4	7	0	6	1	6	6	7	13	8
	45～49歳	19	1	4	14	0	3	3	13	5	14	19	10
	50～54歳	17	1	3	13	0	2	3	12	3	14	17	7
	55～59歳	51	12	11	28	0	15	9	27	17	34	51	28
	60～64歳	151	25	29	97	0	40	18	93	47	104	151	75
	65～69歳	215	38	45	132	0	5	82	128	46	169	215	102
	70～74歳	231	41	45	145	0	0	90	141	44	187	231	112
	75歳～	20	5	5	10	0	0	10	10	3	17	20	12
	計	717	125	146	446	0	71	216	430	171	546	717	354
女	40～44歳	21	1	2	18	0	2	1	18	4	17	21	9
	45～49歳	17	0	1	16	0	1	1	15	2	15	17	8
	50～54歳	32	0	1	31	0	0	4	28	1	31	32	12
	55～59歳	82	2	5	75	0	5	11	66	3	79	82	25
	60～64歳	259	13	19	227	0	23	18	218	3	256	259	70
	65～69歳	383	34	23	326	0	8	75	300	5	378	383	122
	70～74歳	363	27	25	311	0	0	80	283	4	359	363	122
	75歳～	65	5	7	53	0	0	16	49	0	65	65	22
	計	1,222	82	83	1,057	0	39	206	977	22	1,200	1,222	390
総計	1,939	207	229	1,503	0	110	422	1,407	193	1,746	1,939	744	

性別	年齢階級	受診者数	血 圧		尿		肝機能		脂 質		血 糖	
			実 施 数	有 所 見 者 数	実 施 数	有 所 見 者 数	実 施 数	有 所 見 者 数	実 施 数	有 所 見 者 数	実 施 数	有 所 見 者 数
男	40～44歳	13	13	2	13	2	13	9	13	10	13	2
	45～49歳	19	19	1	19	1	19	8	19	14	19	5
	50～54歳	17	17	5	17	5	17	8	17	9	17	3
	55～59歳	51	51	5	51	5	51	18	51	32	51	24
	60～64歳	151	151	20	151	20	151	55	151	99	151	53
	65～69歳	215	215	23	215	23	215	88	215	128	215	93
	70～74歳	231	231	27	231	27	231	82	231	131	231	101
	75歳～	20	20	4	20	4	20	7	20	12	20	12
	計	717	717	87	717	87	717	275	717	435	717	293
女	40～44歳	21	20	1	20	1	21	1	21	8	21	5
	45～49歳	17	17	2	17	2	17	1	17	10	17	5
	50～54歳	32	32	0	32	0	32	3	32	19	32	10
	55～59歳	82	82	2	82	2	82	15	82	53	82	27
	60～64歳	259	259	8	259	8	259	41	259	207	259	100
	65～69歳	383	383	21	383	21	383	57	383	280	383	167
	70～74歳	363	363	24	363	24	363	44	363	271	363	143
	75歳～	65	65	4	65	4	65	10	65	43	65	31
	計	1,222	1,221	62	1,221	62	1,222	172	1,222	891	1,222	488
総計	1,939	1,938	149	1,938	149	1,939	447	1,939	1,326	1,939	781	

性別	年齢階級	受診者数	貧 血		心 電 図		眼 底	
			実 施 数	有 所 見 者 数	実 施 数	有 所 見 者 数	実 施 数	有 所 見 者 数
男	40～44歳	13	6	0	4	0	0	0
	45～49歳	19	12	0	10	0	0	0
	50～54歳	17	9	0	5	1	0	0
	55～59歳	51	28	4	19	2	0	0
	60～64歳	151	89	5	66	8	0	0
	65～69歳	215	136	7	105	28	0	0
	70～74歳	231	130	17	100	33	0	0
	75歳～	20	13	4	12	2	0	0
	計	717	423	37	321	74	0	0
女	40～44歳	21	16	3	14	0	0	0
	45～49歳	17	15	6	11	0	0	0
	50～54歳	32	20	5	13	2	0	0
	55～59歳	82	55	4	40	3	0	0
	60～64歳	259	158	17	117	7	0	0
	65～69歳	383	236	19	176	31	0	0
	70～74歳	363	212	27	180	40	0	0
	75歳～	65	43	6	35	8	0	0
	計	1,222	755	87	586	91	0	0
総計	1,939	1,178	124	907	165	0	0	

地域 腹部超音波検診

平成24年度に実施した地域保健事業の腹部超音波検診の受診者数とその結果は以下のとおりであった。

検診日：2012年4月1日～2013年3月31日

性別	年齢階級	受診者数	要精検者数	要精検率	精検受診者数	精検結果																
						肝臓					腎臓			膵臓		胆のう			脾臓		その他	
						脂肪肝	石灰化	のう胞	肝硬変	血管腫	その他	結石	のう胞	その他	のう胞	その他	胆石	ポリープ	その他	のう胞		その他
男	～39歳	2	0	0.0%	0	0	0	0	0	0	0	0	0	0	0	0	0	0	0	0	0	0
	40～44歳	5	0	0.0%	0	0	0	0	0	0	0	0	0	0	0	0	0	0	0	0	0	0
	45～49歳	8	0	0.0%	0	0	0	0	0	0	0	0	0	0	0	0	0	0	0	0	0	0
	50～54歳	11	3	27.3%	0	0	0	0	0	0	0	0	0	0	0	0	0	0	0	0	0	0
	55～59歳	18	0	0.0%	0	0	0	0	0	0	0	0	0	0	0	0	0	0	0	0	0	0
	60～64歳	93	5	5.4%	0	0	0	0	0	0	0	0	0	0	0	0	0	0	0	0	0	0
	65～69歳	93	4	4.3%	0	0	0	0	0	0	0	0	0	0	0	0	0	0	0	0	0	0
	70～74歳	87	4	4.6%	0	0	0	0	0	0	0	0	0	0	0	0	0	0	0	0	0	0
	75～79歳	79	6	7.6%	0	0	0	0	0	0	0	0	0	0	0	0	0	0	0	0	0	0
	80歳～	52	3	5.8%	0	0	0	0	0	0	0	0	0	0	0	0	0	0	0	0	0	0
	計	448	25	5.6%	0	0	0	0	0	0	0	0	0	0	0	0	0	0	0	0	0	0
女	～39歳	0	0		0	0	0	0	0	0	0	0	0	0	0	0	0	0	0	0	0	0
	40～44歳	15	2	13.3%	0	0	0	0	0	0	0	0	0	0	0	0	0	0	0	0	0	0
	45～49歳	32	1	3.1%	0	0	0	0	0	0	0	0	0	0	0	0	0	0	0	0	0	0
	50～54歳	37	0	0.0%	0	0	0	0	0	0	0	0	0	0	0	0	0	0	0	0	0	0
	55～59歳	59	2	3.4%	0	0	0	0	0	0	0	0	0	0	0	0	0	0	0	0	0	0
	60～64歳	172	8	4.7%	0	0	0	0	0	0	0	0	0	0	0	0	0	0	0	0	0	0
	65～69歳	175	5	2.9%	0	0	0	0	0	0	0	0	0	0	0	0	0	0	0	0	0	0
	70～74歳	156	7	4.5%	0	0	0	0	0	0	0	0	0	0	0	0	0	0	0	0	0	0
	75～79歳	127	4	3.1%	0	0	0	0	0	0	0	0	0	0	0	0	0	0	0	0	0	0
	80歳～	68	4	5.9%	0	0	0	0	0	0	0	0	0	0	0	0	0	0	0	0	0	0
	計	841	33	3.9%	0	0	0	0	0	0	0	0	0	0	0	0	0	0	0	0	0	0
総計	1,289	58	4.5%	0	0	0	0	0	0	0	0	0	0	0	0	0	0	0	0	0	0	0

地域 前立腺がん検診

平成24年度に実施した地域保健事業の前立腺がん検診(PSA)の受診者数とその結果は以下のとおりであった。

検診日:2012年4月1日～2013年3月31日

性別	年齢階級	受診者数	要精検者数	要精検率	精検受診者数	精検結果				
						前立腺がん	前立腺がん疑	前立腺炎	前立腺肥大症	異常なし
男	～39歳	0	0							
	40～44歳	0	0							
	45～49歳	0	0							
	50～54歳	6	0	0.0%						
	55～59歳	21	0	0.0%						
	60～64歳	39	2	5.1%	0	0	0	0	0	0
	65～69歳	65	5	7.7%	1	0	0	0	0	1
	70～74歳	23	1	4.3%	0	0	0	0	0	0
	75～79歳	23	1	4.3%	0	0	0	0	0	0
	80歳～	17	2	11.8%	0	0	0	0	0	0
	計	194	11	5.7%	1	0	0	0	0	1

地域 骨粗鬆症検診

平成24年度に実施した地域保健事業の骨粗鬆症検診(骨密度検査)の受診者数とその結果は以下のとおりであった。

検診日:2012年4月1日～2013年3月31日

性別	年齢階級	受診者数	有所見者数	要精検率
男	～39歳	0	0	
	40～44歳	0	0	
	45～49歳	0	0	
	50～54歳	0	0	
	55～59歳	0	0	
	60～64歳	0	0	
	65～69歳	0	0	
	70～74歳	6	3	50.0%
	75歳～	6	0	0.0%
	計	12	3	25.0%
女	～39歳	12	1	8.3%
	40～44歳	25	2	8.0%
	45～49歳	9	0	0.0%
	50～54歳	25	8	32.0%
	55～59歳	38	11	28.9%
	60～64歳	74	37	50.0%
	65～69歳	112	66	58.9%
	70～74歳	121	83	68.6%
	75歳～	19	13	68.4%
	計	435	221	50.8%
総計	447	224	50.1%	

職域 胃がん検診

平成24年度に実施した職域保健事業の胃がん検診の受診者数とその結果は以下のとおりであった。

検診日：2012年4月1日～2013年3月31日

性別	年齢階級	受診者数	要精検者数	要精検率	精検受診者数	精検結果												
						食道がん	食道潰瘍	食道他	胃がん	胃潰瘍	胃ポリープ	粘膜下潰瘍	巨大皺壁	萎縮性胃炎	ビラン性胃炎	十二指腸潰瘍	十二指腸他	異常なし
男	～39歳	2,823	83	2.9%	33	0	0	5	0	3	7	0	1	3	6	5	5	9
	40～44歳	3,174	138	4.3%	58	0	0	4	0	11	16	3	0	6	13	11	11	11
	45～49歳	2,813	156	5.5%	61	0	0	9	0	7	14	1	0	12	13	11	11	9
	50～54歳	3,085	258	8.4%	106	0	0	13	0	19	22	2	0	19	26	18	18	15
	55～59歳	3,073	303	9.9%	117	0	2	15	2	24	21	3	1	29	25	18	18	18
	60～64歳	1,939	250	12.9%	90	1	0	11	2	16	28	2	0	33	14	6	6	6
	65～69歳	431	52	12.1%	27	0	0	4	0	4	5	0	1	13	6	3	3	3
	70～74歳	199	34	17.1%	20	0	0	3	1	3	5	1	0	9	7	4	4	0
	75～79歳	21	5	23.8%	2	0	0	0	0	1	0	0	0	1	0	0	0	0
	80歳～	1	1	100.0%	1	0	0	0	0	0	0	0	0	1	0	0	0	0
	計	17,559	1,280	7.3%	515	1	2	64	5	88	118	12	3	126	110	76	76	71
女	～39歳	1,150	39	3.4%	14	0	0	1	0	0	10	2	0	0	0	0	0	1
	40～44歳	1,584	69	4.4%	36	0	0	1	0	2	23	1	0	3	2	1	1	5
	45～49歳	1,497	102	6.8%	55	0	0	3	0	4	29	1	1	5	6	2	2	11
	50～54歳	1,493	93	6.2%	57	0	0	1	0	3	27	0	0	9	10	4	4	9
	55～59歳	1,408	104	7.4%	47	0	0	5	0	7	21	2	1	7	8	0	0	6
	60～64歳	757	58	7.7%	25	0	0	0	1	2	8	5	0	9	2	2	2	4
	65～69歳	214	21	9.8%	13	0	0	2	0	2	3	2	0	7	1	1	1	1
	70～74歳	54	10	18.5%	4	0	0	1	0	0	1	0	0	0	0	1	1	1
	75～79歳	8	2	25.0%	1	0	0	0	0	0	0	0	0	1	0	0	0	0
	80歳～	2	0	0.0%	0	0	0	0	0	0	0	0	0	0	0	0	0	0
	計	8,167	498	6.1%	252	0	0	14	1	20	122	13	2	41	29	11	11	38
総計	25,726	1,778	6.9%	767	1	2	78	6	108	240	25	5	167	139	87	87	109	

職域 子宮頸がん検診

平成24年度に実施した職域保健事業の子宮頸がん検診の受診者数とその結果は以下のとおりであった。

検診日：2012年4月1日～2013年3月31日

性別	年齢階級	受診者数	要精検者数	要精検率	精検受診者数	精検結果					
						子宮がん	異形成	カンジダ膣炎	子宮筋腫	その他の疾患	異常なし
女	～24歳	163	14	8.6%	2	0	0	2	0	0	0
	25～29歳	380	31	8.2%	9	0	0	4	0	1	4
	30～34歳	421	26	6.2%	6	0	1	3	1	0	1
	35～39歳	673	25	3.7%	3	0	1	0	0	0	2
	40～44歳	718	39	5.4%	2	0	2	0	0	0	0
	45～49歳	576	36	6.3%	2	0	0	0	0	1	1
	50～54歳	543	28	5.2%	6	0	1	0	2	2	1
	55～59歳	523	8	1.5%	3	0	1	0	0	1	1
	60～64歳	271	4	1.5%	0	0	0	0	0	0	0
	65～69歳	51	0	0.0%	0	0	0	0	0	0	0
	70～74歳	13	0	0.0%	0	0	0	0	0	0	0
	75～79歳										
	80歳～										
	計	4,332	211	4.9%	33	0	6	9	3	5	10

職域 肺がん検診(X線)

平成24年度に実施した職域保健事業の肺がん検診(X線)の受診者数とその結果は以下のとおりであった。

検診日:2012年4月1日～2013年3月31日

性別	年齢階級	受診者数	要精検者数	要精検率	精検受診者数	精検結果							
						原発性肺がん	その他がん	肺結核	陳旧性肺結核	呼吸器疾患	その他循環器疾患	その他疾患	異常なし
男	～39歳	605	7	1.2%	0	0	0	0	0	0	0	0	0
	40～44歳	335	6	1.8%	1	0	0	0	0	0	0	1	0
	45～49歳	293	3	1.0%	0	0	0	0	0	0	0	0	0
	50～54歳	292	5	1.7%	1	0	0	0	0	0	0	1	0
	55～59歳	223	6	2.7%	5	0	0	0	0	1	0	1	3
	60～64歳	184	5	2.7%	0	0	0	0	0	0	0	0	0
	65～69歳	37	2	5.4%	2	0	0	0	0	0	0	1	1
	70～74歳	8	0	0.0%	0	0	0	0	0	0	0	0	0
	75～79歳	7	0	0.0%	0	0	0	0	0	0	0	0	0
	80歳～	10	0	0.0%	0	0	0	0	0	0	0	0	0
	計	1,994	34	1.7%	9	0	0	0	0	1	0	4	4
女	～39歳	863	6	0.7%	0	0	0	0	0	0	0	0	0
	40～44歳	272	2	0.7%	1	0	0	0	0	0	0	0	1
	45～49歳	245	5	2.0%	2	0	0	0	0	0	1	0	1
	50～54歳	185	2	1.1%	1	0	0	0	0	0	0	1	0
	55～59歳	123	3	2.4%	0	0	0	0	0	0	0	0	0
	60～64歳	69	3	4.3%	1	0	0	0	0	0	0	1	0
	65～69歳	16	0	0.0%	0	0	0	0	0	0	0	0	0
	70～74歳	7	0	0.0%	0	0	0	0	0	0	0	0	0
	75～79歳	6	0	0.0%	0	0	0	0	0	0	0	0	0
	80歳～	45	5	11.1%	5	0	0	0	0	0	0	5	0
	計	1,831	26	1.4%	10	0	0	0	0	0	1	7	2
総計	3,825	60	1.6%	19	0	0	0	0	1	1	11	6	

職域 肺がん検診(喀痰)

平成24年度に実施した職域保健事業の肺がん検診(喀痰)の受診者数とその結果は以下のとおりであった。

検診日:2012年4月1日～2013年3月31日

性別	年齢階級	受診者数	要精検者数	要精検率	精検受診者数	精検結果							
						原発性肺がん	その他がん	肺結核	陳旧性肺結核	呼吸器疾患	その他循環器疾患	その他疾患	異常なし
男	～39歳	172	0	0.0%	0	0	0	0	0	0	0	0	0
	40～44歳	164	0	0.0%	0	0	0	0	0	0	0	0	0
	45～49歳	146	0	0.0%	0	0	0	0	0	0	0	0	0
	50～54歳	164	0	0.0%	0	0	0	0	0	0	0	0	0
	55～59歳	171	1	0.6%	1	0	0	0	0	0	0	0	1
	60～64歳	86	0	0.0%	0	0	0	0	0	0	0	0	0
	65～69歳	16	0	0.0%	0	0	0	0	0	0	0	0	0
	70～74歳	3	0	0.0%	0	0	0	0	0	0	0	0	0
	75～79歳												
	80歳～												
	計	922	1	0.1%	1	0	0	0	0	0	0	0	1
女	～39歳	27	0	0.0%	0	0	0	0	0	0	0	0	0
	40～44歳	22	0	0.0%	0	0	0	0	0	0	0	0	0
	45～49歳	17	0	0.0%	0	0	0	0	0	0	0	0	0
	50～54歳	12	0	0.0%	0	0	0	0	0	0	0	0	0
	55～59歳	17	0	0.0%	0	0	0	0	0	0	0	0	0
	60～64歳	6	0	0.0%	0	0	0	0	0	0	0	0	0
	65～69歳	1	0	0.0%	0	0	0	0	0	0	0	0	0
	70～74歳												
	75～79歳												
	80歳～												
	計	102	0	0.0%	0	0	0	0	0	0	0	0	0
総計	1,024	1	0.1%	1	0	0	0	0	0	0	0	1	

職域 乳がん検診

平成24年度に実施した職域保健事業の乳がん検診の受診者数とその結果は以下のとおりであった。

検診日：2012年4月1日～2013年3月31日

■視触診のみ

性別	年齢階級	受診者数	要精検者数	要精検率	精検受診者数	精検結果				
						乳がん	乳腺症	線維腺腫	その他の疾患	異常なし
女	～29歳	68	5	7.4%	3	0	0	2	0	1
	30～34歳	61	4	6.6%	3	0	3	0	1	0
	35～39歳	38	3	7.9%	2	0	1	0	1	0
	40～44歳	31	1	3.2%	1	0	0	1	0	0
	45～49歳	22	2	9.1%	1	0	0	1	1	0
	50～54歳	21	1	4.8%	0	0	0	0	0	0
	55～59歳	10	0	0.0%	0	0	0	0	0	0
	60～64歳	8	0	0.0%	0	0	0	0	0	0
	65～69歳	1	0	0.0%	0	0	0	0	0	0
	70～74歳									
	75～79歳									
	80歳～									
	計		260	16	6.2%	10	0	4	4	3

■視触診+マンモグラフィー

性別	年齢階級	受診者数	要精検者数	要精検率	精検受診者数	精検結果				
						乳がん	乳腺症	線維腺腫	その他の疾患	異常なし
女	～29歳	4	0	0.0%	0	0	0	0	0	0
	30～34歳	1	0	0.0%	0	0	0	0	0	0
	35～39歳	58	11	19.0%	5	0	1	0	0	4
	40～44歳	125	13	10.4%	6	0	0	0	1	5
	45～49歳	113	14	12.4%	3	0	0	0	2	1
	50～54歳	87	14	16.1%	8	0	2	0	0	6
	55～59歳	102	16	15.7%	3	0	1	1	1	0
	60～64歳	39	3	7.7%	1	0	0	0	1	0
	65～69歳	2	1	50.0%	0	0	0	0	0	0
	70～74歳									
	75～79歳									
	80歳～									
	計	531	72	13.6%	26	0	4	1	5	16

■視触診+乳腺エコー

性別	年齢階級	受診者数	要精検者数	要精検率	精検受診者数	精検結果				
						乳がん	乳腺症	線維腺腫	その他の疾患	異常なし
女	～29歳	35	0	0.0%	0	0	0	0	0	0
	30～34歳	28	2	7.1%	0	0	0	0	0	0
	35～39歳	39	1	2.6%	0	0	0	0	0	0
	40～44歳	7	0	0.0%	0	0	0	0	0	0
	45～49歳	5	0	0.0%	0	0	0	0	0	0
	50～54歳	2	0	0.0%	0	0	0	0	0	0
	55～59歳	2	0	0.0%	0	0	0	0	0	0
	60～64歳	3	0	0.0%	0	0	0	0	0	0
	65～69歳									
	70～74歳									
	75～79歳									
	80歳～									
	計	121	3	2.5%	0	0	0	0	0	0

■マンモグラフィーのみ

性別	年齢階級	受診者数	要精検者数	要精検率	精検受診者数	精検結果				
						乳がん	乳腺症	線維腺腫	その他の疾患	異常なし
女	～29歳	208	14	6.7%	11	0	4	2	1	4
	30～34歳	117	6	5.1%	4	0	1	1	0	3
	35～39歳	230	23	10.0%	7	0	5	1	1	1
	40～44歳	504	67	13.3%	15	0	8	2	5	3
	45～49歳	426	42	9.9%	5	0	0	0	1	4
	50～54歳	362	47	13.0%	7	0	3	3	0	2
	55～59歳	367	40	10.9%	3	0	0	1	1	1
	60～64歳	182	25	13.7%	5	0	0	0	0	5
	65～69歳	42	9	21.4%	2	0	0	0	0	2
	70～74歳	14	1	7.1%	2	1	0	0	0	1
	75～79歳	1	0	0.0%	0	0	0	0	0	0
	80歳～									
	計	2,453	274	11.2%	61	1	21	10	9	26

■乳腺エコーのみ

性別	年齢階級	受診者数	要精検者数	要精検率	精検受診者数	精検結果				
						乳がん	乳腺症	線維腺腫	その他の疾患	異常なし
女	～29歳	42	1	2.4%	1	0	0	1	0	0
	30～34歳	86	5	5.8%	0	0	0	0	0	0
	35～39歳	306	11	3.6%	0	0	0	0	0	0
	40～44歳	68	5	7.4%	1	0	0	0	0	1
	45～49歳	64	5	7.8%	3	0	2	0	1	0
	50～54歳	75	2	2.7%	1	0	1	0	1	0
	55～59歳	98	4	4.1%	3	1	0	0	2	0
	60～64歳	95	1	1.1%	0	0	0	0	0	0
	65～69歳	37	1	2.7%	0	0	0	0	0	0
	70～74歳	8	0	0.0%	0	0	0	0	0	0
	75～79歳	1	0	0.0%	0	0	0	0	0	0
	80歳～									
	計	880	35	4.0%	9	1	3	1	4	1

■マンモグラフィー＋乳腺エコー

性別	年齢階級	受診者数	要精検者数	要精検率	精検受診者数	精検結果				
						乳がん	乳腺症	線維腺腫	その他の疾患	異常なし
女	～29歳	1	0	0.0%	0	0	0	0	0	0
	30～34歳	4	0	0.0%	0	0	0	0	0	0
	35～39歳	6	1	16.7%	1	0	1	0	0	0
	40～44歳	7	1	14.3%	1	0	1	1	0	0
	45～49歳	15	3	20.0%	2	0	0	1	0	1
	50～54歳	22	2	9.1%	2	0	0	0	1	1
	55～59歳	29	6	20.7%	5	0	1	1	0	3
	60～64歳	23	1	4.3%	1	0	0	0	0	1
	65～69歳	16	3	18.8%	3	1	0	0	0	2
	70～74歳	1	1	100.0%	1	0	1	0	0	0
	75～79歳									
	80歳～									
	計	124	18	14.5%	16	1	4	3	1	8

職域 大腸がん検診

平成24年度に実施した職域保健事業の大腸がん検診の受診者数とその結果は以下のとおりであった。

検診日：2012年4月1日～2013年3月31日

性別	年齢階級	受診者数	要精検者数	要精検率	精検受診者数	精検結果				
						大腸がん	ポリープ	憩室	その他疾患	異常なし
男	～39歳	4,058	143	3.5%	51	0	13	4	12	23
	40～44歳	3,313	125	3.8%	42	0	12	2	12	17
	45～49歳	2,692	115	4.3%	33	1	16	2	7	9
	50～54歳	3,045	127	4.2%	37	0	22	9	5	9
	55～59歳	3,660	201	5.5%	46	2	30	8	6	10
	60～64歳	2,646	193	7.3%	68	7	41	8	9	13
	65～69歳	801	69	8.6%	42	5	29	4	4	7
	70～74歳	415	30	7.2%	15	0	10	3	1	4
	75～79歳	16	2	12.5%	3	0	2	1	0	0
	80歳～	5	1	20.0%	1	0	1	0	0	0
	計	20,651	1,006	4.9%	338	15	176	41	56	92
女	～39歳	1,846	90	4.9%	24	0	5	1	6	15
	40～44歳	1,493	69	4.6%	17	0	2	0	6	10
	45～49歳	1,308	37	2.8%	14	0	7	1	1	6
	50～54歳	1,414	53	3.7%	22	0	6	2	5	10
	55～59歳	1,472	63	4.3%	28	2	8	4	5	11
	60～64歳	1,157	52	4.5%	24	1	11	3	5	8
	65～69歳	463	27	5.8%	18	1	11	2	1	5
	70～74歳	133	6	4.5%	6	0	1	1	2	2
	75～79歳	16	0	0.0%	0	0	0	0	0	0
	80歳～	5	0	0.0%	0	0	0	0	0	0
	計	9,307	397	4.3%	153	4	51	14	31	67
総計		29,958	1,403	4.7%	491	19	227	55	87	159

職域 特定健診

平成24年度に実施した職域保健事業の特定健診の受診者数とその結果は以下のとおりであった。

検診日：2012年4月1日～2013年3月31日

性別	年齢階級	受診者数	メタボリックシンドローム判定				階層化			たばこ	
			基準該当	予備軍該当	非該当	判定不能	積極的支援	動機付け支援	情報提供	吸う	吸わない
男	～39歳	743	44	106	593	0	109	71	563	306	437
	40～44歳	2,629	322	413	1,894	0	572	265	1,792	1,108	1,521
	45～49歳	2,202	367	371	1,463	1	587	247	1,368	865	1,337
	50～54歳	2,550	501	436	1,613	0	753	291	1,506	934	1,616
	55～59歳	2,874	644	497	1,731	2	940	321	1,613	1,057	1,817
	60～64歳	2,024	441	325	1,258	0	635	203	1,186	651	1,373
	65～69歳	659	144	95	420	0	29	227	403	166	493
	70～74歳	407	100	77	230	0	0	185	222	58	349
	75歳～	27	7	7	13	0	0	15	12	1	26
	計	14,115	2,570	2,327	9,215	3	3,625	1,825	8,665	5,146	8,969
女	～39歳	691	3	13	675	0	6	23	662	36	655
	40～44歳	1,429	20	34	1,375	0	31	79	1,319	105	1,324
	45～49歳	1,237	35	36	1,166	0	44	79	1,114	50	1,187
	50～54歳	1,325	58	58	1,209	0	84	112	1,129	52	1,273
	55～59歳	1,232	74	72	1,086	0	97	108	1,027	44	1,188
	60～64歳	806	66	54	686	0	93	70	643	35	770
	65～69歳	409	31	30	348	0	9	77	323	11	398
	70～74歳	130	18	13	99	0	0	38	92	3	127
	75歳～	3	0	0	3	0	0	0	3	2	1
	計	7,262	305	310	6,647	0	364	586	6,312	338	6,923
総計	21,377	2,875	2,637	15,862	3	3,989	2,411	14,977	5,484	15,892	

性別	年齢階級	受診者数	肥満度		血圧		尿		肝機能		脂質	
			実施数	有所見者数	実施数	有所見者数	実施数	有所見者数	実施数	有所見者数	実施数	有所見者数
男	～39歳	743	743	294	743	73	743	73	743	245	743	421
	40～44歳	2,629	2,629	1,156	2,628	244	2,628	244	2,628	1,116	2,628	1,708
	45～49歳	2,202	2,202	1,080	2,200	262	2,200	262	2,201	1,000	2,201	1,531
	50～54歳	2,550	2,550	1,281	2,550	318	2,550	318	2,550	1,106	2,550	1,764
	55～59歳	2,874	2,874	1,484	2,872	374	2,872	374	2,871	1,255	2,871	1,952
	60～64歳	2,024	2,024	979	2,024	280	2,024	280	2,024	864	2,024	1,339
	65～69歳	659	659	298	659	59	659	59	659	252	659	419
	70～74歳	407	407	213	407	46	407	46	406	153	406	272
	75歳～	27	27	16	27	1	27	1	27	11	27	18
	計	14,115	14,115	6,801	14,110	1,657	14,110	1,657	14,109	6,002	14,109	9,424
女	～39歳	691	691	221	690	64	690	64	691	36	691	187
	40～44歳	1,429	1,429	420	1,420	111	1,420	111	1,428	102	1,428	534
	45～49歳	1,237	1,237	342	1,232	88	1,232	88	1,237	117	1,237	549
	50～54歳	1,325	1,325	392	1,322	89	1,322	89	1,323	204	1,323	850
	55～59歳	1,232	1,232	365	1,232	54	1,232	54	1,230	252	1,230	905
	60～64歳	806	806	254	806	33	806	33	806	167	806	593
	65～69歳	409	409	135	409	18	409	18	408	60	408	288
	70～74歳	130	130	52	130	2	130	2	130	19	130	86
	75歳～	3	3	1	3	0	3	0	3	1	3	2
	計	7,262	7,262	2,182	7,244	459	7,244	459	7,256	958	7,256	3,994
総計	21,377	21,377	8,983	21,354	2,116	21,354	2,116	21,365	6,960	21,365	13,418	

性別	年齢階級	受診者数	血糖		貧血		心電図		眼底	
			実施数	有所見者数	実施数	有所見者数	実施数	有所見者数	実施数	有所見者数
男	～39歳	743	742	86	741	5	731	38	58	4
	40～44歳	2,629	2,602	523	2,612	26	2,626	166	452	46
	45～49歳	2,202	2,178	598	2,195	30	2,201	174	475	73
	50～54歳	2,550	2,532	905	2,543	74	2,549	288	578	148
	55～59歳	2,874	2,856	1,190	2,865	101	2,869	378	600	179
	60～64歳	2,024	2,019	916	2,013	99	2,024	384	233	55
	65～69歳	659	659	302	655	38	659	173	132	38
	70～74歳	407	406	187	406	34	407	130	152	41
	75歳～	27	27	17	27	2	27	10	5	1
	計	14,115	14,021	4,724	14,057	409	14,093	1,741	2,685	585
女	～39歳	691	691	21	691	116	682	26	372	15
	40～44歳	1,429	1,408	123	1,425	355	1,408	51	547	34
	45～49歳	1,237	1,226	180	1,229	309	1,215	66	433	24
	50～54歳	1,325	1,313	300	1,319	169	1,304	89	502	61
	55～59歳	1,232	1,222	314	1,228	69	1,215	122	526	83
	60～64歳	806	804	205	802	52	801	86	340	74
	65～69歳	409	408	123	407	33	409	73	135	28
	70～74歳	130	130	39	128	21	128	31	35	7
	75歳～	3	3	1	3	0	3	1	2	0
	計	7,262	7,205	1,306	7,232	1,124	7,165	545	2,892	326
総計	21,377	21,226	6,030	21,289	1,533	21,258	2,286	5,577	911	

職域 腹部超音波検診

平成24年度に実施した職域保健事業の腹部超音波検診の受診者数とその結果は以下のとおりであった。

検診日：2012年4月1日～2013年3月31日

性別	年齢階級	受診者数	要精検者数	要精検率	精検受診者数	精検結果																	
						肝臓						腎臓		膵臓		胆のう			脾臓		その他		
						脂肪	石灰化	のう胞	肝硬変	血管腫	その他	結石	のう胞	その他	のう胞	その他	胆石	ポリープ	その他	のう胞		その他	
男	～39歳	829	13	1.6%	0	0	0	0	0	0	0	0	0	0	0	0	0	0	0	0	0	0	
	40～44歳	583	15	2.6%	3	0	0	0	0	0	0	1	0	0	0	0	0	0	0	0	0	0	
	45～49歳	601	16	2.7%	2	0	0	0	0	0	0	0	0	0	0	1	0	0	0	0	0	0	
	50～54歳	793	28	3.5%	4	0	1	1	0	0	0	0	1	0	0	1	0	0	0	0	0	1	
	55～59歳	1,062	34	3.2%	1	0	0	0	0	1	0	0	1	0	0	0	0	1	0	0	0	0	
	60～64歳	452	24	5.3%	5	1	0	1	0	1	0	2	1	0	1	0	0	1	0	0	0	0	
	65～69歳	156	12	7.7%	3	0	0	0	0	0	0	0	0	0	0	1	0	0	1	0	0	0	
	70～74歳	146	10	6.8%	5	0	0	3	0	1	0	0	0	0	0	0	2	3	1	0	0	0	
	75～79歳	1	0	0.0%	0	0	0	0	0	0	0	0	0	0	0	0	0	0	0	0	0	0	0
	80歳～				0	0	0	0	0	0	0	0	0	0	0	0	0	0	0	0	0	0	0
	計	4,623	152	3.3%	23	1	1	5	0	3	0	3	2	1	1	1	4	5	2	0	0	0	1
女	～39歳	754	16	2.1%	3	0	0	0	0	2	0	0	0	0	0	0	0	0	0	0	0	0	
	40～44歳	635	17	2.7%	3	0	0	0	0	1	1	0	0	0	0	0	0	1	0	0	0	0	1
	45～49歳	550	22	4.0%	3	0	0	0	0	0	0	0	1	0	0	0	1	0	0	0	0	0	2
	50～54歳	573	26	4.5%	6	0	0	0	0	2	0	0	0	0	1	1	0	0	0	0	0	0	0
	55～59歳	559	23	4.1%	2	1	0	0	0	0	0	1	0	0	0	0	0	1	0	0	0	0	0
	60～64歳	325	19	5.8%	1	0	0	1	0	0	0	0	0	0	0	0	0	0	0	0	0	0	0
	65～69歳	129	2	1.6%	0	0	0	0	0	0	0	0	0	0	0	0	0	0	0	0	0	0	0
	70～74歳	34	1	2.9%	1	0	0	0	0	0	0	0	0	0	1	0	0	0	0	0	0	0	0
	75～79歳	4	1	25.0%	1	0	0	0	1	0	0	0	0	0	0	0	0	0	0	0	0	0	0
	80歳～				0	0	0	0	0	0	0	0	0	0	0	0	0	0	0	0	0	0	0
	計	3,563	127	3.6%	20	1	0	1	1	5	1	1	1	0	2	1	1	2	0	0	0	0	3
総計		8,186	279	3.4%	43	2	1	6	1	8	1	4	3	1	3	2	5	7	2	0	0	4	

職域 前立腺がん検診

平成24年度に実施した職域保健事業の前立腺がん検診(PSA)の受診者数とその結果は以下のとおりであった。

検診日:2012年4月1日～2013年3月31日

性別	年齢階級	受診者数	要精検者数	要精検率	精検受診者数	精検結果					
						前立腺がん	前立腺がん疑	前立腺炎	前立腺肥大症	その他疾患	異常なし
男	～39歳	194	0	0.0%							
	40～44歳	352	1	0.3%	0	0	0	0	0	0	0
	45～49歳	264	0	0.0%							
	50～54歳	1,083	23	2.1%	2			1	1		
	55～59歳	1,733	75	4.3%	11	2	1	1	1	0	6
	60～64歳	853	39	4.6%	16	2	2	0	10	0	2
	65～69歳	325	29	8.9%	18	5	0	2	7	1	4
	70～74歳	208	23	11.1%	13	2	1	0	9	0	1
	75～79歳	6	1	16.7%	2	1	0	0	0	0	1
	80歳～	3	1	33.3%	1	0	0	0	1	0	0
	計	5,021	192	3.8%	63	12	4	4	29	1	14

職域 骨粗鬆症検診

平成24年度に実施した職域保健事業の骨粗鬆症検診(骨密度検査)の受診者数とその結果は以下のとおりであった。

検診日:2012年4月1日～2013年3月31日

性別	年齢階級	受診者数	有所見者数	要精検率
男	～39歳	11	0	0.0%
	40～44歳	4	1	25.0%
	45～49歳	2	0	0.0%
	50～54歳	2	0	0.0%
	55～59歳	5	1	20.0%
	60～64歳	5	1	20.0%
	65～69歳	2	0	0.0%
	70～74歳	0	0	
	75歳～	1	1	100.0%
	計	32	4	12.5%
女	～39歳	52	5	9.6%
	40～44歳	31	4	12.9%
	45～49歳	32	2	6.3%
	50～54歳	34	6	17.6%
	55～59歳	55	20	36.4%
	60～64歳	36	20	55.6%
	65～69歳	11	5	45.5%
	70～74歳	2	2	100.0%
	75歳～	1	1	100.0%
	計	254	65	25.6%
総計		286	69	24.1%

特殊健康診断

平成24年度に実施した職域保健事業の特殊健康診断の受診者数は以下のとおりであった。

健診日：2012年4月1日～2013年3月31日

《法令に基づく特殊健康診断》

種別	人数
じん肺	2,239
石綿	1,553
有機溶剤	5,069
鉛	132
電離放射線	794
特定化学物質	4,549

《行政指導による特殊健康診断》

種別	人数
VDT	2,208
騒音	2,732
腰痛	534
赤・紫外線	902

労災二次健診

平成24年度に実施した職域保健事業の労災二次健診の受診者数とその結果は以下のとおりであった。

健診日：2012年4月1日～2013年3月31日

性別	年齢階級	受診者数	脂質	血糖	ALB		運動負荷 心電図	頸部エコー
			有所見者数	有所見者数	受診者数	有所見者数	有所見者数	有所見者数
男	～39歳	49	38	11	6	5	1	12
	40～44歳	41	28	11	4	4	2	15
	45～49歳	51	36	13	6	5	0	26
	50～54歳	67	51	28	11	8	3	43
	55～59歳	91	58	34	12	11	7	71
	60～64歳	57	36	26	9	9	3	49
	65歳～	9	2	4	2	2	1	9
	計	365	249	127	50	44	17	225
女	～39歳	1	0	1	1	1	0	0
	40～44歳	3	2	2	1	1	0	0
	45～49歳	3	2	1	1	1	0	2
	50～54歳	5	1	2	0	0	0	1
	55～59歳	7	1	2	0	0	1	3
	60～64歳	5	2	4	1	1	0	5
	65歳～	1	1	1	0	0	0	0
	計	25	9	13	4	4	1	11
総計		390	258	140	54	48	18	236

職域 血液検査

平成24年度に実施した職域保健事業の血液検査の受診者数とその結果は以下のとおりであった。

健診日：2012年4月1日～2013年3月31日

性別	年齢階級	肝機能			脂質		
		受診者数	有所見者数	有所見率	受診者数	有所見者数	有所見率
男	～29歳	6,981	1,319	18.9%	6,865	1,793	26.1%
	30～34歳	4,170	888	21.3%	4,073	1,404	34.5%
	35～39歳	6,157	1,614	26.2%	6,043	2,603	43.1%
	40～44歳	7,628	2,223	29.1%	7,490	3,585	47.9%
	45～49歳	5,882	1,891	32.1%	5,773	2,962	51.3%
	50～54歳	6,377	1,926	30.2%	6,264	3,199	51.1%
	55～59歳	7,312	2,089	28.6%	7,204	3,559	49.4%
	60～64歳	6,290	1,737	27.6%	6,202	2,935	47.3%
	65～69歳	2,160	533	24.7%	2,150	916	42.6%
	70歳～	1,205	291	24.1%	1,204	502	41.7%
	計	54,162	14,511	26.8%	53,268	23,458	44.0%
女	～29歳	3,012	140	4.6%	3,028	560	18.5%
	30～34歳	1,655	103	6.2%	1,640	329	20.1%
	35～39歳	2,528	167	6.6%	2,502	548	21.9%
	40～44歳	3,925	265	6.8%	3,904	959	24.6%
	45～49歳	3,777	297	7.9%	3,759	1,170	31.1%
	50～54歳	3,625	396	10.9%	3,609	1,684	46.7%
	55～59歳	3,529	468	13.3%	3,526	1,809	51.3%
	60～64歳	2,707	333	12.3%	2,705	1,402	51.8%
	65～69歳	1,023	109	10.7%	1,022	505	49.4%
	70歳～	795	249	31.3%	795	319	40.1%
	計	26,576	2,527	9.5%	26,490	9,285	35.1%
総計	80,738	17,038	21.1%	79,758	32,743	41.1%	

性別	年齢階級	貧血			血糖		
		受診者数	有所見者数	有所見率	受診者数	有所見者数	有所見率
男	～29歳	6,954	201	2.9%	6,671	130	1.9%
	30～34歳	4,098	101	2.5%	4,009	128	3.2%
	35～39歳	6,113	139	2.3%	6,033	305	5.1%
	40～44歳	7,584	219	2.9%	7,481	644	8.6%
	45～49歳	5,830	251	4.3%	5,771	784	13.6%
	50～54歳	6,306	370	5.9%	6,258	1,176	18.8%
	55～59歳	7,263	524	7.2%	7,203	1,786	24.8%
	60～64歳	6,262	540	8.6%	6,212	1,829	29.4%
	65～69歳	2,166	226	10.4%	2,160	662	30.6%
	70歳～	1,237	235	19.0%	1,234	417	33.8%
	計	53,813	2,806	5.2%	53,032	7,861	14.8%
女	～29歳	3,539	435	12.3%	2,892	64	2.2%
	30～34歳	1,686	311	18.4%	1,627	63	3.9%
	35～39歳	2,547	516	20.3%	2,501	86	3.4%
	40～44歳	3,931	1,038	26.4%	3,906	214	5.5%
	45～49歳	3,779	1,018	26.9%	3,761	298	7.9%
	50～54歳	3,630	581	16.0%	3,614	379	10.5%
	55～59歳	3,538	279	7.9%	3,534	504	14.3%
	60～64歳	2,722	247	9.1%	2,719	587	21.6%
	65～69歳	1,035	104	10.0%	1,035	240	23.2%
	70歳～	831	267	32.1%	832	254	30.5%
	計	27,238	4,796	17.6%	26,421	2,689	10.2%
総計	81,051	7,602	9.4%	79,453	10,550	13.3%	

性別	年齢階級	血球数			腎機能		
		受診者数	有所見者数	有所見率	受診者数	有所見者数	有所見率
男	～29歳	4,480	255	5.7%	4,254	102	2.4%
	30～34歳	2,375	204	8.6%	2,801	87	3.1%
	35～39歳	3,726	320	8.6%	4,294	115	2.7%
	40～44歳	4,011	398	9.9%	4,576	183	4.0%
	45～49歳	3,008	263	8.7%	3,575	179	5.0%
	50～54歳	3,432	305	8.9%	3,959	256	6.5%
	55～59歳	4,206	352	8.4%	4,862	430	8.8%
	60～64歳	3,531	248	7.0%	3,892	392	10.1%
	65～69歳	1,048	67	6.4%	1,108	154	13.9%
	70歳～	699	34	4.9%	685	112	16.4%
	計	30,516	2,446	8.0%	34,006	2,010	5.9%
女	～29歳	1,532	103	6.7%	1,826	37	2.0%
	30～34歳	739	43	5.8%	1,086	21	1.9%
	35～39歳	1,425	106	7.4%	1,759	37	2.1%
	40～44歳	1,912	140	7.3%	2,389	75	3.1%
	45～49歳	1,858	136	7.3%	2,376	128	5.4%
	50～54歳	1,655	93	5.6%	2,117	132	6.2%
	55～59歳	1,768	68	3.8%	2,076	141	6.8%
	60～64歳	1,431	66	4.6%	1,494	105	7.0%
	65～69歳	602	29	4.8%	584	67	11.5%
	70歳～	470	47	10.0%	430	105	24.4%
	計	13,392	831	6.2%	16,137	848	5.3%
総計	43,908	3,277	7.5%	50,143	2,858	5.7%	

性別	年齢階級	膵機能			尿酸		
		受診者数	有所見者数	有所見率	受診者数	有所見者数	有所見率
男	～29歳	2,062	210	10.2%	4,369	383	8.8%
	30～34歳	1,148	102	8.9%	2,840	323	11.4%
	35～39歳	1,325	142	10.7%	4,369	499	11.4%
	40～44歳	1,567	188	12.0%	4,582	634	13.8%
	45～49歳	1,402	158	11.3%	3,556	464	13.0%
	50～54歳	1,640	216	13.2%	3,905	479	12.3%
	55～59歳	1,659	178	10.7%	4,839	540	11.2%
	60～64歳	1,214	129	10.6%	3,874	418	10.8%
	65～69歳	206	16	7.8%	1,082	98	9.1%
	70歳～	44	2	4.5%	672	64	9.5%
	計	12,267	1,341	10.9%	34,088	3,902	11.4%
女	～29歳	844	65	7.7%	1,841	4	0.2%
	30～34歳	580	51	8.8%	1,069	3	0.3%
	35～39歳	805	87	10.8%	1,635	4	0.2%
	40～44歳	1,144	119	10.4%	2,123	4	0.2%
	45～49歳	954	89	9.3%	1,908	4	0.2%
	50～54歳	922	106	11.5%	1,851	9	0.5%
	55～59歳	786	64	8.1%	1,779	15	0.8%
	60～64歳	377	39	10.3%	1,346	15	1.1%
	65～69歳	57	8	14.0%	564	12	2.1%
	70歳～	23	3	13.0%	425	17	4.0%
	計	6,492	631	9.7%	14,541	87	0.6%
総計	18,759	1,972	10.5%	48,629	3,989	8.2%	

性別	年齢階級	ペプシノゲン			C型肝炎		
		受診者数	有所見者数	有所見率	受診者数	有所見者数	有所見率
男	～29歳	42	0	0.0%	293	1	0.3%
	30～34歳	28	1	3.6%	157	0	0.0%
	35～39歳	336	4	1.2%	164	0	0.0%
	40～44歳	338	7	2.1%	187	0	0.0%
	45～49歳	377	8	2.1%	133	0	0.0%
	50～54歳	457	17	3.7%	174	3	1.7%
	55～59歳	397	25	6.3%	183	4	2.2%
	60～64歳	123	27	22.0%	72	1	1.4%
	65～69歳	53	9	17.0%	28	1	3.6%
	70歳～	18	5	27.8%	7	0	0.0%
	計	2,169	103	4.7%	1,398	10	0.7%
女	～29歳	16	0	0.0%	281	0	0.0%
	30～34歳	14	0	0.0%	97	1	1.0%
	35～39歳	53	2	3.8%	85	0	0.0%
	40～44歳	89	4	4.5%	195	0	0.0%
	45～49歳	83	3	3.6%	251	13	5.2%
	50～54歳	49	4	8.2%	154	1	0.6%
	55～59歳	58	6	10.3%	124	0	0.0%
	60～64歳	44	6	13.6%	49	0	0.0%
	65～69歳	23	7	30.4%	21	0	0.0%
	70歳～	8	1	12.5%	7	0	0.0%
	計	437	33	7.6%	1,264	15	1.2%
総計	2,606	136	5.2%	2,662	25	0.9%	

性別	年齢階級	CEA			TPA		
		受診者数	有所見者数	有所見率	受診者数	有所見者数	有所見率
男	～29歳	43	0	0.0%	14	2	14.3%
	30～34歳	22	1	4.5%	43	0	0.0%
	35～39歳	47	3	6.4%	95	4	4.2%
	40～44歳	47	3	6.4%	120	10	8.3%
	45～49歳	38	3	7.9%	91	4	4.4%
	50～54歳	55	6	10.9%	122	7	5.7%
	55～59歳	75	8	10.7%	125	10	8.0%
	60～64歳	71	7	9.9%	179	11	6.1%
	65～69歳	18	5	27.8%	91	13	14.3%
	70歳～	21	3	14.3%	44	5	11.4%
	計	437	39	8.9%	924	66	7.1%
女	～29歳	17	0	0.0%	27	0	0.0%
	30～34歳	7	0	0.0%	25	0	0.0%
	35～39歳	15	0	0.0%	41	1	2.4%
	40～44歳	15	0	0.0%	53	3	5.7%
	45～49歳	25	1	4.0%	62	1	1.6%
	50～54歳	21	0	0.0%	82	1	1.2%
	55～59歳	29	1	3.4%	95	4	4.2%
	60～64歳	28	0	0.0%	102	9	8.8%
	65～69歳	13	1	7.7%	51	1	2.0%
	70歳～	7	0	0.0%	17	4	23.5%
	計	177	3	1.7%	555	24	4.3%
総計	614	42	6.8%	1,479	90	6.1%	

性別	年齢階級	CA19-9			CA125		
		受診者数	有所見者数	有所見率	受診者数	有所見者数	有所見率
男	～29歳	141	0	0.0%			
	30～34歳	48	0	0.0%			
	35～39歳	66	1	1.5%			
	40～44歳	78	3	3.8%			
	45～49歳	64	1	1.6%			
	50～54歳	71	0	0.0%			
	55～59歳	92	0	0.0%			
	60～64歳	75	1	1.3%			
	65～69歳	27	0	0.0%			
	70歳～	10	0	0.0%			
	計	672	6	0.9%			
女	～29歳	41	3	7.3%	62	2	3.2%
	30～34歳	11	0	0.0%	62	3	4.8%
	35～39歳	15	2	13.3%	102	4	3.9%
	40～44歳	37	3	8.1%	112	5	4.5%
	45～49歳	25	0	0.0%	92	7	7.6%
	50～54歳	19	0	0.0%	111	1	0.9%
	55～59歳	22	0	0.0%	142	1	0.7%
	60～64歳	19	2	10.5%	132	0	0.0%
	65～69歳	16	0	0.0%	69	0	0.0%
	70歳～	6	0	0.0%	18	0	0.0%
	計	211	10	4.7%	902	23	2.5%
総計	883	16	1.8%	902	23	2.5%	

職域 心電図検査

平成24年度に実施した職域保健事業の心電図検査の受診者数とその結果は以下のとおりであった。

健診日：2012年4月1日～2013年3月31日

性別	年齢階級	心電図		
		受診者数	有所見者数	有所見率
男	～29歳	2,252	70	3.1%
	30～34歳	1,455	56	3.8%
	35～39歳	5,146	243	4.7%
	40～44歳	7,086	474	6.7%
	45～49歳	5,510	499	9.1%
	50～54歳	5,944	755	12.7%
	55～59歳	6,737	980	14.5%
	60～64歳	5,897	1,164	19.7%
	65～69歳	2,126	521	24.5%
	70歳～	1,147	402	35.0%
	計	43,300	5,164	11.9%
女	～29歳	1,046	24	2.3%
	30～34歳	666	13	2.0%
	35～39歳	2,171	69	3.2%
	40～44歳	3,679	149	4.1%
	45～49歳	3,299	189	5.7%
	50～54歳	3,416	248	7.3%
	55～59歳	3,364	374	11.1%
	60～64歳	2,649	369	13.9%
	65～69歳	1,022	194	19.0%
	70歳～	654	244	37.3%
	計	21,966	1,873	8.5%
総計	65,266	7,037	10.8%	

職域 身体計測・血圧

平成24年度に実施した職域保健事業の身体計測、血圧の受診者数とその結果は以下のとおりであった。

身体計測の結果は、腹囲測定、BMI指数から判定を出しています。

健診日：2012年4月1日～2013年3月31日

性別	年齢階級	肥満度			血圧		
		受診者数	有所見者数	有所見率	受診者数	有所見者数	有所見率
男	～29歳	10,541	4,093	38.8%	13,580	847	6.2%
	30～34歳	5,526	2,387	43.2%	7,352	564	7.7%
	35～39歳	5,479	3,360	61.3%	7,803	1,034	13.3%
	40～44歳	4,685	3,798	81.1%	7,061	1,409	20.0%
	45～49歳	3,327	3,085	92.7%	4,898	1,481	30.2%
	50～54歳	3,593	3,329	92.7%	4,840	2,047	42.3%
	55～59歳	4,123	4,017	97.4%	5,388	2,707	50.2%
	60～64歳	3,503	3,221	91.9%	4,263	2,475	58.1%
	65～69歳	1,163	1,067	91.7%	1,447	790	54.6%
	70歳～	532	573	107.7%	729	409	56.1%
	計	42,472	28,930	68.1%	57,361	13,763	24.0%
女	～29歳	4,886	1,936	39.6%	6,521	88	1.3%
	30～34歳	2,085	913	43.8%	2,926	72	2.5%
	35～39歳	2,397	1,081	45.1%	3,332	140	4.2%
	40～44歳	2,902	1,204	41.5%	3,736	285	7.6%
	45～49歳	2,608	1,088	41.7%	3,235	388	12.0%
	50～54歳	2,632	1,152	43.8%	3,145	548	17.4%
	55～59歳	2,544	1,110	43.6%	2,856	730	25.6%
	60～64歳	1,869	942	50.4%	2,120	699	33.0%
	65～69歳	690	372	53.9%	764	313	41.0%
	70歳～	260	162	62.3%	301	169	56.1%
	計	22,873	9,960	43.5%	28,936	3,432	11.9%
総計	65,345	38,890	59.5%	86,297	17,195	19.9%	

職域 尿一般・尿糖

平成24年度に実施した職域保健事業の尿一般、尿糖の受診者数とその結果は以下のとおりであった。

尿一般は、蛋白、潜血、ウロビリ、ケトン、ビリルビンの結果から判定を出しています。

健診日：2012年4月1日～2013年3月31日

性別	年齢階級	尿一般			尿糖		
		受診者数	有所見者数	有所見率	受診者数	有所見者数	有所見率
男	～29歳	13,959	681	4.9%	14,542	64	0.4%
	30～34歳	7,578	372	4.9%	7,852	72	0.9%
	35～39歳	8,387	486	5.8%	8,696	150	1.7%
	40～44歳	7,931	570	7.2%	8,304	173	2.1%
	45～49歳	5,928	509	8.6%	6,202	220	3.5%
	50～54歳	6,293	653	10.4%	6,643	292	4.4%
	55～59歳	7,189	950	13.2%	7,654	454	5.9%
	60～64歳	5,974	751	12.6%	6,282	421	6.7%
	65～69歳	2,084	155	7.4%	2,091	146	7.0%
	70歳～	1,130	112	9.9%	1,176	66	5.6%
	計	66,453	5,239	7.9%	69,442	2,058	3.0%
女	～29歳	6,240	547	8.8%	6,765	17	0.3%
	30～34歳	2,772	274	9.9%	3,022	21	0.7%
	35～39歳	3,164	355	11.2%	3,498	14	0.4%
	40～44歳	3,639	463	12.7%	4,064	24	0.6%
	45～49歳	3,256	429	13.2%	3,652	27	0.7%
	50～54歳	3,408	376	11.0%	3,746	34	0.9%
	55～59歳	3,307	356	10.8%	3,622	39	1.1%
	60～64歳	2,594	235	9.1%	2,799	30	1.1%
	65～69歳	1,000	84	8.4%	1,071	13	1.2%
	70歳～	693	118	17.0%	802	9	1.1%
	計	30,073	3,237	10.8%	33,041	228	0.7%
総計	96,526	8,476	8.8%	102,483	2,286	2.2%	

職域 聴力・診察

平成24年度に実施した職域保健事業の聴力、診察の受診者数とその結果は以下のとおりであった。

聴力は、オーディオメーターによる検査と会話法による検査結果が含まれます。

健診日：2012年4月1日～2013年3月31日

性別	年齢階級	聴力			診察		
		受診者数	有所見者数	有所見率	受診者数	有所見者数	有所見率
男	～29歳	13,660	101	0.7%	11,754	146	1.2%
	30～34歳	7,562	94	1.2%	6,499	109	1.7%
	35～39歳	8,389	248	3.0%	7,423	106	1.4%
	40～44歳	7,759	531	6.8%	6,994	118	1.7%
	45～49歳	5,582	609	10.9%	5,048	124	2.5%
	50～54歳	5,562	1,044	18.8%	5,390	142	2.6%
	55～59歳	5,863	1,870	31.9%	6,021	186	3.1%
	60～64歳	3,903	2,563	65.7%	5,644	203	3.6%
	65～69歳	899	1,181	131.4%	2,087	85	4.1%
	70歳～	269	649	241.3%	1,054	65	6.2%
	計	59,448	8,890	15.0%	57,914	1,284	2.2%
女	～29歳	6,312	23	0.4%	5,968	157	2.6%
	30～34歳	2,808	10	0.4%	2,584	90	3.5%
	35～39歳	3,061	45	1.5%	3,005	107	3.6%
	40～44歳	3,461	61	1.8%	3,434	172	5.0%
	45～49歳	3,085	89	2.9%	3,112	178	5.7%
	50～54歳	3,083	117	3.8%	3,278	136	4.1%
	55～59歳	2,856	198	6.9%	3,238	125	3.9%
	60～64歳	2,163	313	14.5%	2,633	109	4.1%
	65～69歳	742	186	25.1%	1,029	35	3.4%
	70歳～	235	131	55.7%	447	23	5.1%
	計	27,806	1,173	4.2%	28,728	1,132	3.9%
総計	87,254	10,063	11.5%	86,642	2,416	2.8%	

職域 胸部検診

平成24年度に実施した職域保健事業の胸部検診の受診者数とその結果は以下のとおりであった。

肺がん検診(X線撮影)の結果は、この中には含みません。

健診日：2012年4月1日～2013年3月31日

性別	年齢階級	間接撮影			直接撮影		
		受診者数	有所見者数	有所見率	受診者数	有所見者数	有所見率
男	～29歳	8,832	101	1.1%	2,425	33	1.4%
	30～34歳	4,926	80	1.6%	1,454	34	2.3%
	35～39歳	5,266	115	2.2%	1,978	81	4.1%
	40～44歳	5,186	156	3.0%	1,937	80	4.1%
	45～49歳	4,143	152	3.7%	1,448	114	7.9%
	50～54歳	4,550	207	4.5%	1,757	146	8.3%
	55～59歳	4,509	251	5.6%	2,519	339	13.5%
	60～64歳	3,797	296	7.8%	2,164	421	19.5%
	65～69歳	1,368	134	9.8%	818	206	25.2%
	70歳～	656	100	15.2%	554	199	35.9%
	計	43,233	1,592	3.7%	17,054	1,653	9.7%
女	～29歳	5,135	36	0.7%	1,054	7	0.7%
	30～34歳	2,124	23	1.1%	587	9	1.5%
	35～39歳	2,279	42	1.8%	914	34	3.7%
	40～44歳	2,714	43	1.6%	1,062	52	4.9%
	45～49歳	2,436	60	2.5%	937	63	6.7%
	50～54歳	2,447	98	4.0%	1,033	98	9.5%
	55～59歳	2,333	102	4.4%	1,079	156	14.5%
	60～64歳	1,715	115	6.7%	974	160	16.4%
	65～69歳	539	56	10.4%	477	100	21.0%
	70歳～	420	93	22.1%	368	105	28.5%
	計	22,142	668	3.0%	8,485	784	9.2%
総計		65,375	2,260	3.5%	25,539	2,437	9.5%

職域 眼底検査

平成24年度に実施した職域保健事業の眼底検査の受診者数とその結果は以下のとおりであった。

健診日：2012年4月1日～2013年3月31日

性別	年齢階級	眼 底		
		受診者数	有所見者数	有所見率
男	～29歳	129	6	4.7%
	30～34歳	61	5	8.2%
	35～39歳	629	41	6.5%
	40～44歳	582	61	10.5%
	45～49歳	572	87	15.2%
	50～54歳	702	168	23.9%
	55～59歳	716	204	28.5%
	60～64歳	363	96	26.4%
	65～69歳	164	45	27.4%
	70歳～	163	44	27.0%
	計	4,081	757	18.5%
女	～29歳	129	0	0.0%
	30～34歳	113	1	0.9%
	35～39歳	471	20	4.2%
	40～44歳	626	37	5.9%
	45～49歳	525	30	5.7%
	50～54歳	580	68	11.7%
	55～59歳	610	100	16.4%
	60～64歳	382	80	20.9%
	65～69歳	142	29	20.4%
	70歳～	39	8	20.5%
	計	3,617	373	10.3%
総計		7,698	1,130	14.7%

2-4. 検体検査

代謝異常

1) 受付検体の内訳

平成24年度の受付検査数は12,115名（男児6,197名 女児5,917名 不明1名）であった。

採血時の哺乳状況は、良11,855名（97.9%）不良87名（0.7%）極めて不良46名（0.4%）注入14名（0.1%）絶食4名（0.03%）未記入109名（0.9%）であった。

2) 出生体重別検体数

2000g未満の低体重児は215名（1.8%）であった。

3) 検査結果について

再採血率は、フェニルケトン尿症、ホモシスチン尿症 0%、メイプルシロップ尿症 0.03%、%、ガラクトース血症 0.73%、21-水酸化酵素欠損症 0.60%、クレチン症 1.35%であった。その他の代謝異常症（タンデムマス検査：9月から実施）は0.44%であった。

21-水酸化酵素欠損症の再採血はその68.5%が低体重児であった。直接精査は15名（0.12%）であった。

精密検査依頼数は、直接精査も含め、フェニルケトン尿症精査1名、メイプルシロップ尿症精査2名、ガラクトース血症精査5名、21-水酸化酵素欠損症精査4名、クレチン症精査18名、タンデムマス検査によるその他の代謝異常症精査8名、計36名（だぶりあり）であった。

精査依頼36例の追跡調査の結果、異常なし16例、経過観察中6例、治療中9例、不明4例、死亡1例であった。

4) 2,000g未満の低体重児および哺乳状態極めて不良児について

2,000g未満の低体重児および哺乳状態極めて不良児230名のうち、初回検査で17-OHP高値の児は50名であったが、その後の検査で47名が正常となり、2名がfollow中、1名はタンデムマス検査で精査となった。

初回検査でTSH高値の児は1名で、その後の検査で精査となった。FT4低値の児1名はfollow中だが、その他はその後の検査ですべて正常となった。

初回検査正常であった167名のうち、2回目採血の実施数は164名であった。TSH高値で1名が精査となり、2回目採血の重要性がうかがえた。

5) タンデムマス検査について

対象病院からの受検数8,437名のうち正常8,398名、再採血33名、即精査5名、再採血で精査が3名であった。

2012年9月から全件実施し、再検率、精査率は妥当なものであった。

再検率に施設間差がみられた。

- C0 低値が多い施設は母乳を推進している施設ではないか。
哺乳量が十分でない可能性がある。哺乳状況を確認する。
C0 は生後増加していくため、再採血時の判定に注意する。
- C5 高値で再検率が高い施設は抗生剤の使用について確認する。
ピボキシル基含有の抗生剤（メイアクト、フロモックス、トミロンなど）は、測定値に影響をあたえるため他の抗生剤に変更してもらうよう依頼する。

2-5. 特定保健指導

生活習慣に基づくと考えられている肥満や脂質異常症などメタボリックシンドロームと言われているものを選び、保健指導や治療を行い糖尿病や脂質異常症、高血圧症などの発病を抑えることを目的として平成 20 年度より、特定検診・保健指導が実施されることとなった。40 歳以上 75 歳未満の保険者の被保険者と被扶養者を対象に実施されている。協会においても医療保険者より委託を受け実施している。

特定保健指導とは受診者本人が生活習慣を改善するため具体的な改善目標をたて、実践していくことを支援するものです。特定保健指導には「積極的支援」「動機付け支援」の 2 種類の方法があります。健診結果をもとに各保険者が対象者を選び、特定保健指導を実施します。

1. 支援内容

①積極的支援

初回面接後、1 ヶ月ごとに電話支援を実施。5.5 ヶ月後にアンケートを送付し、6 ヶ月後に最終評価を電話にて行なう。

②動機付け支援

初回面接を行い、6 ヶ月後に電話での最終評価を行なう。

2. 結果

平成 23 年度の結果は以下のとおりであった。*1

①実施指導者数

実施全体数は 45 名、積極的支援は 42 名、動機付け支援は 32 名である。
平成 22 年度に比べ、実施全体数は 31 名増加した。

②脱落者数

脱落者とは何らかの理由により 6 ヶ月評価を実施できず、途中終了したことである。全体の脱落者は 4 名で積極的支援は 3 名、動機付け支援は 1 名であった。理由としては高血圧・脂質異常症での服薬を開始または退職などによる資格喪失である。

③体重

6 ヶ月後に平均で 2.5 kg の減少がみられた。70 人支援中 49 名の体重減少の結果であった。

④腹囲

6 ヶ月後に平均で 2.8 cm の減少がみられた。70 人支援中 41 名の腹囲減少の結果である。

*1) 保健指導のデータについては、平成 24 年度ではなく 23 年度。

事業年報 2012年度（平成24年度）

2014年4月発行

編 集 公益事業推進室 杉野隆司 中村篤 大島愛子 柴尾小百合
 西村武 河野昌幸 徳本貢

発 行 公益財団法人 山口県予防保健協会
 〒753-0814 山口県山口市吉敷下東三丁目1番1号
 TEL 083-933-0008（代）
 HP <http://www.yobou.or.jp>